

Отчет рассмотрен
на заседании Общего собрания
работников Учреждения
Протокол от 12.04.2023 г. № 2

Утверждаю:
заведующий

МБДОУ «Детский сад №52
комбинированного вида»
Колюбакина С.Ю.

12.04.2023г

Колюбакина
Светлана
Юрьевна

Подпись: Колюбакина Светлана Юрьевна
ФЛ: С=Ю, С=Тамбовская область, Л=Г город
Паточка, Т=Землеустройство, О=Муниципальное
БЮДЖЕТНОЕ ДОШКОЛЬНОЕ
ОБРАЗОВАТЕЛЬНОЕ УЧРЕЖДЕНИЕ "ДЕТСКИЙ
САД № 52 КОМБИНИРОВАННОГО ВИДА"
ОБЛРС=1178556610, ИФНС=470231704,
С=Колюбакина Светлана Юрьевна, С=Светлана Юрьевна,
С=Колюбакина, С=Колюбакина Светлана
Юрьевна
Основание: Я являюсь автором этого документа
Место издания: место подписания
Дата: 2023.04.19 14:55:47+0300
Font Reader Версия: 10.1.1



ОТЧЕТ О РЕЗУЛЬТАТАХ САМООБСЛЕДОВАНИЯ
Муниципального бюджетного дошкольного образовательного учреждения
«Детский сад №52 комбинированного вида»

2022 г.

Содержание аналитического отчета

Введение	3
Раздел 1. Организационно-правовое обеспечение образовательной деятельности	3
1.1. Общие сведения об организации.....	3
1.2. Руководящие работники образовательной организации.....	5
1.3. Сведения об основных нормативных документах.....	6
Раздел 2. Структура и система управления	8
2.1. Характеристика сложившейся в ДООУ системы управления.....	8
2.2. Оценка обеспечения координации деятельности специалистов ДООУ.....	21
2.3. Оценка взаимодействия семьи и ДООУ	24
2.4. Оценка организации работы по предоставлению льгот	27
2.5. Оценка морального климата и взаимоотношения в коллективе	28
2.6. Оценка партнерства и взаимодействия с обществом	29
2.7. Оценка информационной открытости ДООУ	30
2.8. Оценка результативности и эффективности действующей в ДООУ системы управления.....	31
Раздел 3. Содержание и качество воспитательно-образовательного процесса	35
3.1. Программа развития ДООУ	35
3.2. Образовательные программы, реализуемые в ДООУ	36
3.3. Воспитательная работа.....	42
3.4. Дополнительное образование	46
3.5. Изучение мнения участников образовательных отношений.....	47
Раздел 4. Организация образовательного процесса.....	47
Раздел 5. Кадровое обеспечение.....	52
Выводы и рекомендации по разделу:.....	56
Раздел 6. Учебно-методическое обеспечение	56
Раздел 7. Информационное обеспечение	58
Раздел 8. Материально-техническая база	59
Раздел 9. Внутренняя система оценки качества образования	70
Заключение.....	73
Показатели деятельности дошкольной образовательной организации, подлежащей самообследованию	75

Введение

Аналитический отчет по результатам самообследования Муниципального бюджетного дошкольного образовательного учреждения «Детский сад №52 комбинированного вида» за 2022 год проведено в соответствии с:

- Федеральным законом № 273-ФЗ от 29.12.2012г «Об образовании в Российской Федерации» в редакции от 25 июля 2022 года;
- Приказом МО и Н РФ от 14.06.2013 г. № 462 «Об утверждении порядка проведения самообследования образовательной организацией», с изменениями и дополнениями от 14.12.2017г.;
- Положением о порядке проведения самообследования МБДОУ «Детский сад №52 комбинированного вида», утвержденным приказом заведующего от 31.08.2022 № 38 .

ЦЕЛЬ проведения самообследования – подготовка отчёта о результатах самообследования и обеспечение доступности и открытости информации о деятельности организации.

В процессе самообследования была проведена оценка образовательной деятельности, системы управления ДОУ, содержания и качества подготовки воспитанников, организация образовательного процесса, анализ движения воспитанников, качества кадрового, учебно-методического, библиотечно-информационного обеспечения, материально-технической базы, функционирования внутренней системы оценки качества образования, анализ показателей деятельности ДОУ. Анализ показателей деятельности свидетельствует о хорошей результативности ДОУ в предоставлении образовательных услуг.

Раздел 1. Организационно-правовое обеспечение образовательной деятельности

1.1. Общие сведения об организации

Таблица 1

Общая характеристика образовательного учреждения

Наименование образовательной организации	Муниципальное бюджетное дошкольное образовательное учреждение «Детский сад № 52 комбинированного вида»
Заведующий	Колубакина Светлана Юрьевна
Адрес организации	188300 г. Гатчина Пушкинское шоссе д.13 корпус 7
Телефон	8 (813 71) 5-75-50
Адрес электронной почты	mbdou52@gt.n.lokos.net
Сайт образовательной организации	http://dou.gtn.lokos.net/mbdou-detskij-sad-52.html
Учредитель	Комитет образования администрации Гатчинского муниципального района
Дата создания	2019 г.
Лицензия	№ 031-20 06.07.2020 г.

Муниципальное бюджетное дошкольное образовательное учреждение «Детский сад № 52 комбинированного вида» (далее—Учреждение) расположено в жилом комплексе «IQ ГАТЧИНА». Учреждение открыло двери для своих воспитанников в декабре 2019 г.

Здание Учреждения построено по современному проекту. Проектная наполняемость учреждения на 120 мест. Общая площадь здания 2956 кв. м, из них площадь помещений, используемых непосредственно для нужд образовательного процесса, 2022,4 кв. м.

Цель деятельности Учреждения – осуществление образовательной деятельности по реализации образовательных программ дошкольного образования.

Предметом деятельности детского сада является формирование общей культуры, развитие физических, интеллектуальных, нравственных, эстетических и личностных качеств, формирование предпосылок учебной деятельности, сохранение и укрепление здоровья воспитанников.

Учреждение работает в режиме пятидневной рабочей недели с 7.00-19.00

Группы компенсирующей направленности с 8.00-18.00.

(выходные дни - суббота, воскресенье, государственные праздничные дни).

В Учреждении функционируют 6 групп.

Количество воспитанников – 149 человек.

Таблица 2

Структура и количество групп

Название групп	Количество детей
Группы общеразвивающей направленности	
Крепыши 5-6 лет	30
Непоседы 5-6 лет	30
Почемучки 5-6 лет	30
Чудесники 6-7 лет	30
Группа компенсирующей направленности	
Фантазеры 6-7 лет	17
Затейники 5-7 лет	12

В группах общеразвивающей направленности осуществляется дошкольное образование в соответствии с образовательной программой ДОУ. **В группах компенсирующей направленности** (группы для детей с нарушениями речи) осуществляется квалифицированная коррекция недостатков в физическом и (или) психическом развитии в соответствии с образовательной программой ДОУ, а также с учётом особенностей психофизического развития и возможностей детей.

Все групповые помещения включают в себя: игровую комнату, спальню, туалетные помещения, помещение для мытья и хранения посуды, раздевалку.

Кроме групповых помещений в дошкольном учреждении имеется музыкальный и спортивный зал, оборудованы кабинеты учителей-логопедов,

сенсорная комната, кабинеты ИЗО и лего, методический кабинет, медицинский кабинет, комната для посещения соляной пещеры.

Имеются прогулочные площадки для каждой группы, оборудованная спортивная площадка.

Для осуществления приоритетных направлений в группах используются как подгрупповая, так и индивидуальная формы работы.

Для обеспечения условий и функционирования как открытого, современного учреждения реализующего качественные образовательные услуги, максимально удовлетворяющие социальный заказ государства и родительского сообщества учреждением была разработана и утверждена Программа развития учреждения.

Стратегическая цель развития учреждения ориентирована на создание в детском саду системы образования, реализующей право каждого ребенка на качественное и доступное образование, на создание пространства для социальных коммуникаций, обеспечивающих возможность выстраивания ребенком собственных моделей поведения и самоопределения в меняющихся социальных условиях, на обеспечение высших образовательных достижений педагогов, их личностного и профессионального роста.

Задачи:

- совершенствование содержания и технологий воспитания и обучения;
- работа по сохранению и укреплению здоровья воспитанника и сотрудника ДОУ;
- повышение профессионализма педагогов как носителя образования;
- повышение эффективности работы с родителями;
- повышение качества дошкольного образования, а также совершенствования системы контроля качества образования (успешности) дошкольников;
- совершенствование работы с социумом;
- введение новых технологий в предоставляемые дополнительные образовательные услуги.

Таблица 3

1.2. Руководящие работники образовательной организации

Должность	Ф.И.О. (полностью)	Курирует направление и виды деятельности	Образование по диплому (указать специальность)	Стаж	
				Админ.	Педаг.
Заведующий	Колюбакина Светлана Юрьевна	Административно- управленческая деятельность	Высшее ФГБОУ ВО «Санкт – Петербургский государственный университет промышленных технологий и дизайна» «Менеджмент»	3 года 7 мес.	7 лет

Заместитель заведующего по УВР	Милованова Ирина Александровна	Учебно-воспитательная работа	Высшее АОУ ВПО «Ленинградский государственный университет им. А.С. Пушкина По специальности «Специальная психология»	3года 3 мес.	14 лет
Заместитель заведующего по АХЧ	Картунен Анна Михайловна	Административно-хозяйственная деятельность	Высшее Ленинградский государственный областной университет им. А.С. Пушкина по специальности «Педагогика и методика начального образования»	7 мес.	1год

1.3. Сведения об основных нормативных документах

- Устав МБДОУ «Детский сад №52 комбинированного вида» утвержден Постановлением администрации Гатчинского муниципального района Ленинградской области от 28.05.2019 №2020. Изменения и дополнения Устава от 01.11.2022 № 3994;
- ОГРН 1194704015131;
- Свидетельство о внесении записи в Единый государственный реестр юридических лиц: от 13.06.2019 г.
- Выписка из Единого государственного реестра о постановке на учет в налоговом органе от 13.06.2019г
- ИНН 4705082345
- Выписка из Единого государственного реестра о землепользовании от 02.06.2020 г.
- Акт о приемке собственности в оперативное управление от 20.11.2019 г.
- Лицензия на осуществление образовательной деятельности: серия 47 ЛО1 № 0002531, регистрационный номер 031-20 от 06.07.2020 г., срок действия – бессрочно
- Образовательная программа образовательного учреждения рассмотрена на заседании Педагогического совета Протокол от 31.08.2022 г. №1, утверждена приказом заведующего МБДОУ «Детский сад №52 комбинированного вида» от 31.08.2022 г. № 38

Право владения и использования материально-технической базы

Собственником имущества ДОУ является субъект Российской Федерации город Гатчина. В целях обеспечения образовательной деятельности имущество

закреплено за Образовательной организацией на праве оперативного управления в соответствии с Гражданским кодексом Российской Федерации. Земельный участок, необходимый для осуществления уставной деятельности Образовательной организации, предоставлен ему на праве постоянного (бессрочного) пользования в порядке, установленном действующим законодательством Российской Федерации. Образовательная организация владеет, пользуется и распоряжается имуществом, закрепленным за ним, в пределах, установленных законом, в соответствии с уставными целями деятельности, заданиями собственника и назначением имущества.

Источники формирования имущества и денежных средств ДОУ определяются действующим законодательством Российской Федерации. Имущество и денежные средства ДОУ отражаются на его балансе и используются для достижения целей, определенных Уставом. Недвижимое имущество, закрепленное за ДОУ или приобретенное за счет средств, выделенных ему за счет средств бюджетных ассигнований Ленинградской области на приобретение этого имущества, а также находящееся у ДОУ особо ценное движимое имущество подлежат обособленному учету. В ДОУ созданы необходимые условия для охраны и укрепления здоровья, всестороннего развития воспитанников. Помещения и участок МБДОУ «Детский сад №52 комбинированного вида» соответствует государственным санитарно – эпидемиологическим требованиям, правилам и нормативам работы СанПиН 2.4.3648 – 20, нормам и правилам пожарной безопасности. Здание оборудовано системой видеонаблюдения. Участок огражден по периметру, а также установлены домофоны на входную калитку и на все входные двери с выходом из здания.

Таблица 4

**Документы, дающие право владения и использования
материально-технической базы**

Название документа	Реквизиты
Технический паспорт	№ 24592 от 11.12.2019г.
Заключения санитарно- эпидемиологической службы	№47.01.02.000.М.001253.12.19 от 13.12.2019 г.
Заключение государственной противопожарной службы	№011645 от 25.09.2019 г.

Выводы и рекомендации по разделу:

Правовое обеспечение образовательной организации соответствует действующему законодательству и Уставу организации. Необходимо продолжать работу по соблюдению норм действующего законодательства и изменений к ним.

Раздел 2. Структура и система управления

2.1. Характеристика сложившейся в ДООУ системы управления

Структура системы управления ДООУ соответствует уставным целям, задачам и функциям МБДООУ.

Управление МБДООУ осуществляется в соответствии с законодательством Российской Федерации с учётом особенностей, установленных Федеральным законом от 29.12.2012 № 273-ФЗ «Об образовании в Российской Федерации». В течение учебного года велась работа по созданию и обогащению нормативно-информационного обеспечения управления. Локальные нормативные акты МБДООУ утверждаются приказом заведующего. МБДООУ принимает локальные нормативные акты, содержащие нормы, регулирующие образовательные отношения, в пределах своей компетенции в соответствии с законодательством Российской Федерации; по основным вопросам организации и осуществления образовательной деятельности, в том числе, регламентирующие правила приёма воспитанников, режим занятий воспитанников, порядок и основания перевода, отчисления воспитанников.

За 2022 год структура МБДООУ не изменилась. Управление в ДООУ строится на принципах единоначалия и коллегиальности. Коллегиальными органами управления являются: Управляющий совет, Педагогический совет и Общее собрание работников. Исполнительным единоличным органом является руководитель – заведующий.

Планирование воспитательно-образовательной работы в дошкольном учреждении – одна из главных функций управления процессом реализации основной образовательной программы – отражает различные формы организации деятельности взрослых и детей.

В проектирование деятельности включаются все специалисты ДООУ: музыкальный руководитель, воспитатель по физической культуре, учитель-логопед, педагог-психолог и конечно, воспитатели как активные участники творческой группы учреждения. На правах партнеров они вносят предложения содержательного и организационного характера.

В ДООУ функционирует эффективная система контроля, который осуществляется в соответствии с «Положением о внутриучрежденческом контроле». Контроль является важной и заключительной функцией управления и служит средством осуществления обратных связей. Он входит составным элементом в каждую функцию управления, что позволяет оперативно совершенствовать деятельность ДООУ. Являясь одним из главных источников получения информации о качестве работы сотрудников ДООУ, контроль выступает базой для принятия управленческих решений; позволяет установить, всё ли в дошкольном учреждении выполняется в соответствии с целями и задачами ДООУ, а также определить пути и методы устранения выявленных недостатков и распространению положительного опыта.

Задачи внутреннего контроля качества образования заключаются в обеспечении соответствия результатов целям организации. Регулярный контроль текущих дел и прогнозирование их последствий позволяет проводить корректировку отклонений, необходимую для успешной работы ДООУ. Процесс

контроля тесно связан как с непосредственным исполнением работ, так с будущими действиями. Предназначение контроля состоит в проверке того, насколько все затраченные усилия способствуют исполнению поставленной задачи.

Образовательная деятельность в детском саду организована в соответствии с Федеральным законом от 29.12.2012 г. № 273 ФЗ «Об образовании в Российской Федерации», ФГОС дошкольного образования, действующим СанПином.

Образовательная деятельность ведется на основании утвержденной основной образовательной программы дошкольного образования, которая составлена в соответствии с ФГОС дошкольного образования с учетом Примерной образовательной программы дошкольного образования «От рождения до школы. Инновационная программа дошкольного образования» под ред. Н.Е.Вераксы, Т.С.Комаровой, Э.М.Дорофеевой издание 5-ое, санитарно-эпидемиологическими правилами и нормативами. Так же в детском саду реализуется Адаптированная основная образовательная программа детей с ТНР, Адаптированная основная образовательная программа детей с ЗПР.

Предусмотренная в ДООУ система мониторинга, основана на методике наблюдения и включает в себя педагогические наблюдения, педагогическую диагностику, связанную с оценкой эффективности педагогических действий с целью их дальнейшей оптимизации.

Педагогическая диагностика разработана творческой группой МБДОУ «Детский сад №52 комбинированного вида» в основу которой легли целевые ориентиры, заложенные в инновационной программе дошкольного образования «От рождения до школы» под редакцией Н.Е. Вераксы, Т.С. Комаровой, Э.М. Дорофеевой.- Издание 5-е, М.: МОЗАЙКА – СИНТЕЗ, 2020.

Общий анализ результатов педагогической диагностики

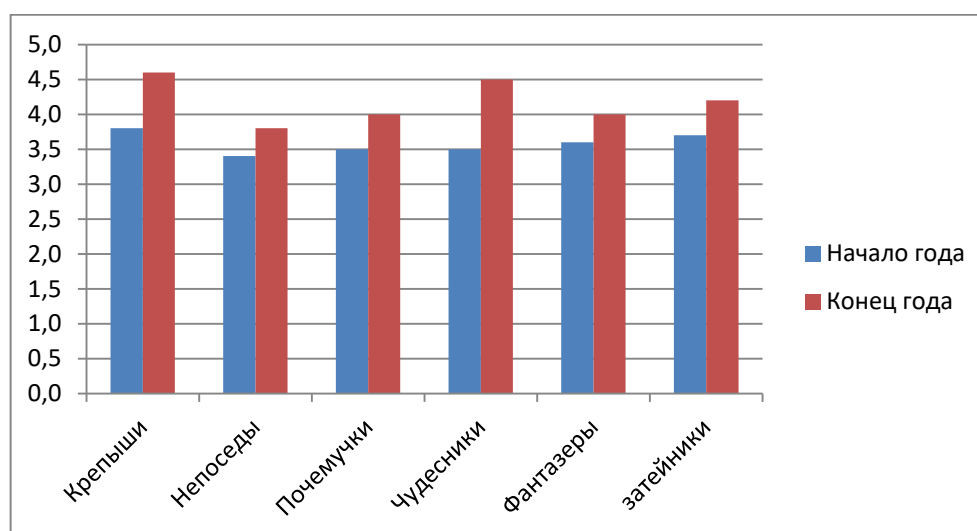


Рис 1

Образовательная область «Социально-коммуникативное развитие»

По итогам диагностического обследования детей на сентябрь в области социально-коммуникативного развития показал следующие результаты: общий средний балл по саду составляет – 3.7, параметры в интервале средних значений.

Воспитатели групп приобщают детей к мероприятиям, которые проводятся в детском саду, в том числе и совместно с родителями. У всех воспитанников сформированы культурно-гигиенические навыки, навыки самообслуживания. Общественно- полезный труд привит детям в полной мере. Они с большим удовольствием участвуют в совместной трудовой деятельности, доводят начатое дело до конца, проявляют инициативу при выполнении различных видов труда, оценивают результат своей работы (с помощью взрослого, добросовестно выполняют обязанности дежурных по столовой.

По итогам диагностического обследования детей на май в области социально-коммуникативного развития получили следующие результаты: общий средний балл по саду составляет – 4.2, параметры в интервале средних значений. Общее значение увеличилось, что говорит о том, что педагоги правильно выбрали методы и формы работы с детьми в рамках развития социальных компетенций.

Рекомендации: необходимо продолжать работу развивающих проблемно-практических и проблемно-игровых ситуаций, связанных с решением социально и нравственно значимых вопросов. Необходимо продолжать уделять внимание формированию культуры общения с взрослыми и сверстниками, учить общаться бесконфликтно. Продолжать учить формировать эмоциональную отзывчивость, понимать себя, реагировать на эмоции близких людей и сверстников.

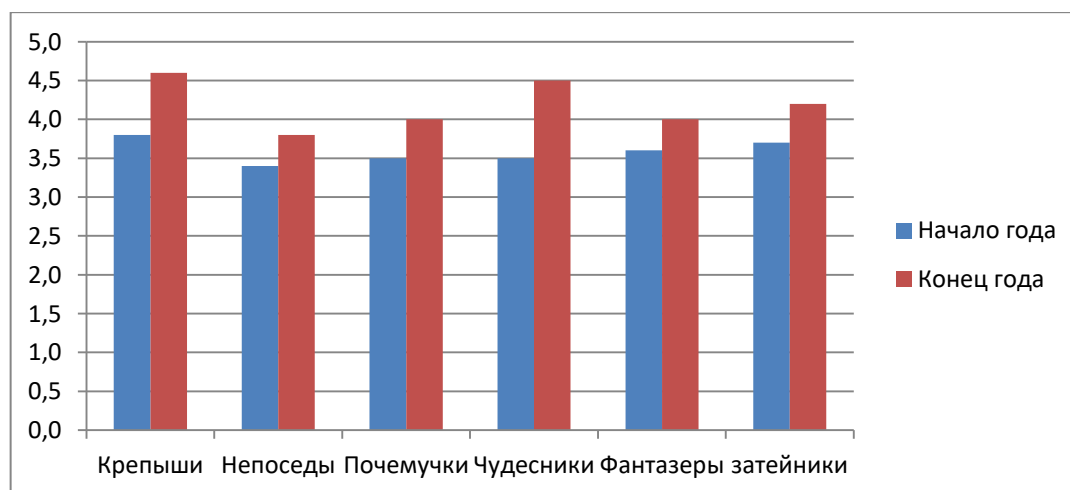


Рис 2

Образовательная область «Познавательное развитие»

Диагностическое обследование на сентябрь в области познавательного развития показало следующие результаты: общий средний показатель по саду – 3.4, что соответствует среднему уровню развития.

Дети устанавливают последовательность в различных событиях, но не всегда правильно ориентируются в пространстве, многие путают правую и левую стороны. Почти все дети знают геометрические фигуры и с удовольствием конструируют по образцу и самостоятельно. Имеют представления о живой и неживой природе, но многие дети путают времена года, не знают дни недели, не могут назвать сезонные изменения в природе. Дети имеют первоначальные представления о космосе, но они поверхностные. Принимают заинтересованное участие в экспериментировании, организованном взрослым. Имеют отдельные представления о своей жизнедеятельности. Многие дети знают свои имя и не фамилию, имена родителей, но затрудняются назвать фамилию, отчество и профессию своих родителей, хотя представления о профессиях людей имеют.

По итогам диагностического обследования детей на май в области познавательного развития получили следующие результаты: общий средний балл по саду составляет – 4.1, параметры в интервале средних значений.

Общее значение увеличилось, что говорит о том, что педагоги правильно выбрали методы и формы работы с детьми в рамках познавательного развития.

Рекомендации: необходимо продолжать, развивать познавательную сферу у воспитанников, проводить индивидуальную работу, используя дидактические игры, создавать условия для экспериментально – исследовательской деятельности, которая способствует формированию у детей познавательного интереса, развивает наблюдательность, мыслительную деятельность. Продолжать пополнять развивающую среду, создавать различные коллекции материалов и альбомы с изображениями окружающего мира для свободного доступа, поддерживать детскую инициативу и творчество.

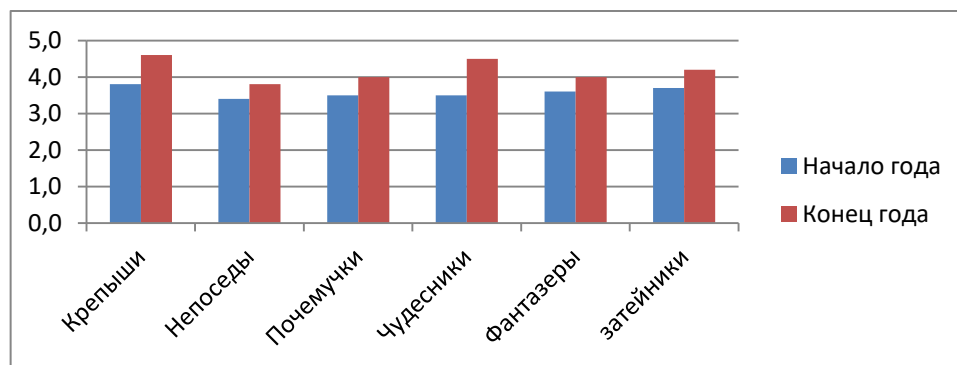


Рис 3

Образовательная область «Речевое развитие»

Диагностическое обследование на сентябрь в области речевого развития показало следующие результаты: общий средний показатель по саду – 3.2, что соответствует среднему уровню развития.

Речь детей имеет более активный характер, что проявляется в словотворчестве, самостоятельном образовании форм глаголов и прилагательных на основе усвоенных форм образования слов, но наблюдаются

частые ошибки в согласовании существительных и числительных, а также в образовании форм множественного числа глаголов. Дети составляют сложные предложения, однако, при обращенной речи или вопросе педагога не всегда дают целостный ответ, отвечая односложно. Так как память начинает приобретать произвольный характер, заучивание стихотворений происходит менее механически и большей степени на основе понимания смысла произведений. Также в саду имеются дети, которые испытывают сложности в области звукопроизношения и дикции, слаба, развита связная речь: воспитанники только с помощью взрослого могут составить рассказ, с пересказом текста. Данным воспитанникам по решению ППк будет оказана помощь, дети будут направлены на ТПМПК для определения дальнейшего образовательного маршрута.

По итогам диагностического обследования детей на май в области речевого развития получили следующие результаты: общий средний балл по саду составляет – 4.0, параметры в интервале средних значений.

Общее значение увеличилось, что говорит о том, что педагоги правильно выбрали методы и формы работы с детьми в рамках речевого развития.

Рекомендации: необходимо продолжать работу в области развития речи и коммуникативный навыков детей, а так же обратить особое внимание на обучение грамоте детей дошкольного возраста в связи с переходом на ФОП и внести в годовой план работы на 2023 год.

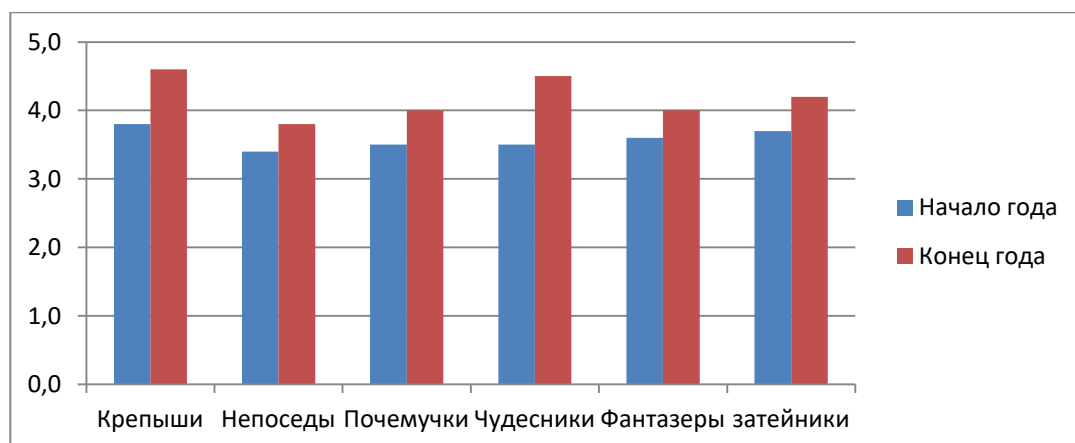


Рис 4

Образовательная область «Художественно-эстетическое развитие»

Диагностическое обследование на сентябрь в области художественно – эстетического развития показало следующие результаты: общий средний показатель по саду – 3.5, что соответствует среднему уровню развития.

У детей хорошо развит интерес к изобразительной деятельности, но при этом они испытывают трудности при создании изображения предметов с деталями (с натуры, по памяти); передавая форму, величину, цвет в рисунке. Не все дети способны конструировать по собственному замыслу, а по образцу получается хорошо. Все дети знакомы с особенностями лепки из глины, пластилина, декоративной лепкой, а также умеют вырезать одинаковые фигуры и их детали из бумаги, сложенной гармошкой и симметричные изображения,

сложенные пополам. У воспитанников развиты интерес и любовь к музыке, музыкальные способности, навыки пения, движений под музыку.

По итогам диагностического обследования детей на май в образовательной области «Художественно-эстетическое развитие» получили следующие результаты: общий средний балл по саду составляет – 4.2, параметры в интервале средних значений.

Общее значение увеличилось, что говорит о том, что педагоги правильно выбрали методы и формы работы с детьми в рамках развития художественно-эстетических норм.

Рекомендации: продолжать совершенствовать технику рисования, лепки, аппликации, развивать творческие способности воспитанников. В течение дня предлагать дидактические игры, альбомы для раскрашивания, проводить упражнения на развитие мелкой моторики и пальчиковую гимнастику. В уголках для творчества предоставить возможность для самостоятельной творческой активности детей. Иметь необходимое оборудование для работы с пластилином, природным материалом, бумагой, красками, следить за их обновлением. Принимать участие в конкурсах и выставках. Продолжать взаимодействие с семьей и организовывать конкурсы совместного детско – родительского творчества.

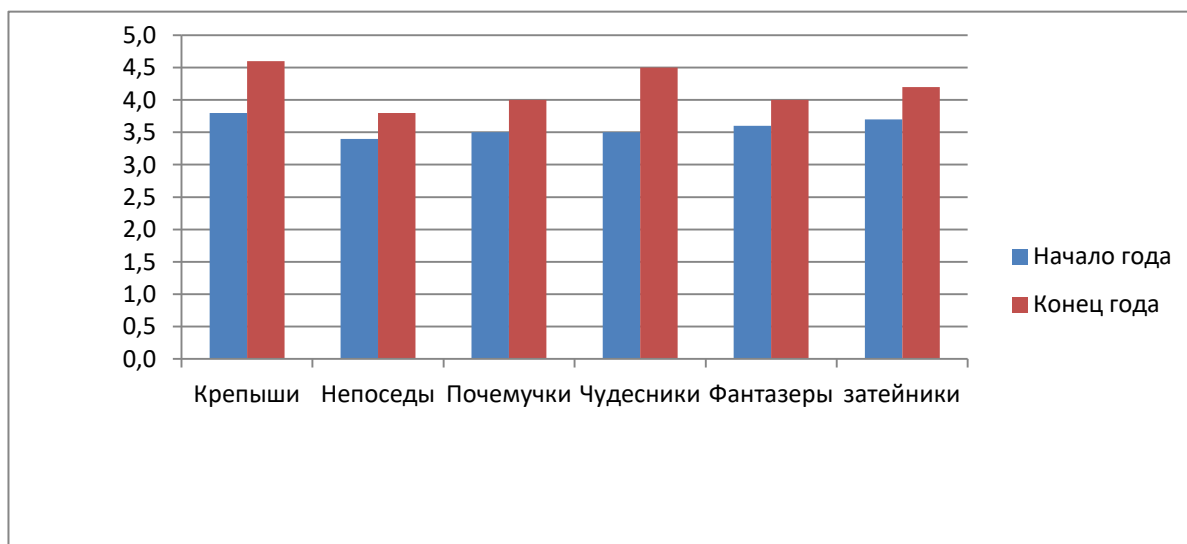


Рис 5

Образовательная область «Физическое развитие»

Диагностическое обследование на сентябрь в области физического развития показало следующие результаты: общий средний показатель по саду – 3.6, что соответствует среднему уровню развития.

В ходе диагностики выявлено, большинство детей осознанно выполняют движения, развиты умения легко ходить и бегать, энергично отталкиваться от опоры, лазать по гимнастической стенке, меняя темп. Умение прыгать в длину, в высоту с разбега, отталкиваться и приземляться, усвоено детьми на среднем уровне.

По итогам диагностического обследования детей на май в образовательной области «Физическое развитие» получили следующие результаты: общий средний балл по саду составляет – 4.2, параметры в интервале средних значений.

Общее значение увеличилось, что говорит о том, что инструктор по физической культуре правильно выбрал методы и формы работы с детьми в рамках физического развития.

Рекомендации: продолжать работу, направленную на качественное выполнение основных видов движений, такие как прыжок в длину с места, быстрый бег, ходьба под марш, построение и перестроение. Привлекать детей к участию в конкурсах, спортивных мероприятиях, регистрироваться и проходить ГТО.

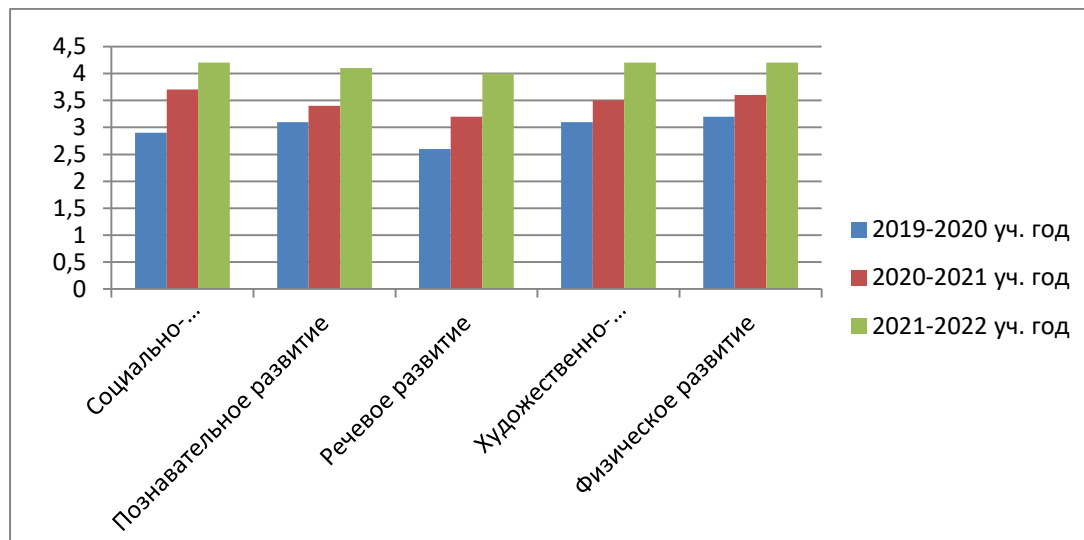


Рис 6

Сравнительный анализ реализации образовательных областей по детскому саду

Сравнительный анализ результатов показал рост уровня развития детей по всем образовательным областям в течение трех лет по всему детскому саду в целом. Добиться данных результатов удалось благодаря созданию условий для продвижения каждого ребенка на основе учета его индивидуальных возможностей и потребностей, обогащения РППС, применения деятельностного подхода, использования современных технологий и методов развивающего обучения.

Вся работа коллектива МБДОУ в 2022 году велась согласно годовому плану и его задачам:

Таблица 5

**Анализ выполнения решений Педагогического Совета
Учреждения**

Тема, повестка педсовета	Решение педсовета	Контроль за выполнением решений ПСУ
<p>Протокол №4 от 29.03.2022 Тема: «Способствовать повышению уровня речевого развития детей дошкольного возраста с помощью применения новых педагогических и информационных технологий с целью развития творческого потенциала каждого ребенка» Повестка дня: 1. Выполнение решений предыдущего педсовета. 2. Итоги тематического контроля «Эффективность работы по речевому развитию в ДОУ». 3.«Развитие речевого творчества детей старшего дошкольного возраста в условиях ДОУ» 4. Выступление педагогов «Интересные практики в работе с детьми по развитию речевого творчества детей дошкольного возраста» 5. Рассмотреть новые правила приема воспитанников. Рассмотреть новый порядок и основание отчисления и перевода, а также порядок возникновения, приостановления и прекращения отношений между образовательной организацией и родителями (законными</p>	<p>1.Выполнения решений предыдущего педсовета признать удовлетворительными. 2. Педагогам исправить замечания, выявленные в ходе тематического контроля. 3.Продолжать просветительскую работу педагогов по теме «Развитие речевого творчества детей старшего дошкольного возраста в условиях ДОУ» 4.Признать работу педагогов по теме: « Интересные практики в работе с детьми по развитию речевого творчества детей дошкольного возраста» удовлетворительной. Продолжать работу по созданию развивающей среды по данной теме. 5. Утвердить новые правила приема воспитанников. Утвердить порядок и основание отчисления и перевода, а также порядок возникновения, приостановления и прекращения отношений между образовательной организацией и родителями (законными представителями) воспитанников.</p>	<p>Выполнено</p>

<p>представителями) воспитанников. 6. Решения педагогического совета.</p>		
<p>Протокол №5 от 19.05.2022 Тема: Подведение итогов работы за прошедший учебный год. Подготовка проекта годового плана на новый учебный год. Повестка дня: 1. Выполнение решений предыдущего педсовета. Подведение итогов по результатам анализа с определением направлений педколлектива на новый учебный год. 2. Отчёт о выполнении задач годового плана - презентация «Итоги работы за год» 3. «Отчет по работе с одаренными детьми» 4. Выступление педагогов на тему «Реализация самообразования педагога с детьми» 5. Рассмотреть план работы ДОУ в летнее - оздоровительный период. 6. Рассмотреть новое положение по ППк . 7. Инструктаж педагогов «Охрана жизни и здоровья детей»</p>	<p>1. По результатам работы за 2021-2022 учебный год, признать работу удовлетворительной. Разработать план на новый учебный год с учетом проведенного анализа работы. 2. По результатам представленных отчётов о выполнении задач годового плана в виде презентаций «Итоги работы за год» признать работу педагогов удовлетворительно. Разработать рекомендации для улучшения качества работы в каждой возрастной группе. 3. Педагогу-психологу продолжить работу по выявлению и поддержки талантливых детей. 4. Педагогам продолжать работу по темам самообразования. 5. Утвердить план работы ДОУ в летний- оздоровительный период. 6. Утвердить положение о ППк. 7. Педагоги ознакомились с инструктажем по «Охране жизни и здоровья детей».</p>	<p>Выполнено</p>
<p>Протокол №1 от 31.08.2022 Тема: «Основные направления в работе МБДОУ на 2022-2023 учебный год». Повестка дня: 1. Анализ работы летней оздоровительной работы дошкольного учреждения 2. Рассмотрение годового плана работы, календарного графика, режима дня, расписание занятий МБДОУ на 2022-2023 учебный год. 3. Рассмотреть внесенные</p>	<p>1.Работу за летний период признать удовлетворительной. 2.Рассмотрели проект годового плана работы МБДОУ на 2022-2023 учебный год для дальнейшего рассмотрения и принятия на заседании общего собрания учреждения 3. Принять ООП ДО на 2022-2023 учебный год, АООП ДО детей с ТНР на 2022-2023 учебный год, АОП ДО детей с ЗПР на 2022-2023 учебный год. 4. Принять график работы специалистов ДОУ, перечень документов, требующих для ведения образовательного процесса в 2022-</p>	<p>1.Контроль организации образовательного процесса в соответствии с принятым календарным учебным графиком, режимом дня. 2. Обеспечение своевременного прохождения курсов повышения квалификации</p>

<p>изменения в ООП ДО, АООП ДО детей с ТНР. Рассмотреть и утвердить АООП ДО детей с ЗПР.</p> <p>4. Рассмотрение графика работы педагогов ДОУ, перечня документов, требующих для ведения образовательного процесса.</p> <p>5. Рассмотрение и принятие педагогическим коллективом программы по дополнительному образованию.</p> <p>6. Обсудить новые критерии и показатели для установления стимулирующих выплат для педагогов.</p> <p>7. Рассмотреть локальные акты регламентирующие деятельность учреждения в связи с изменениями в нормативных документах, касающихся педагогической деятельности.</p> <p>8. Вдохновить педагогический коллектив на активную, творческую работу в новом учебном году. Экспресс-анкета для выявления стремления педагогов к саморазвитию.</p> <p>9. Решение педагогического совета.</p>	<p>2023 уч.г..</p> <p>5. Принять программы по дополнительному образованию.</p> <p>6. Принять новые критерии и показатели для установления стимулирующих выплат для педагогов.</p> <p>7. Принять локальные акты регламентирующие деятельность учреждения в связи с изменениями в нормативных документах, касающихся педагогической деятельности.</p> <p>8. Каждый педагог проанализировал ответы своих анкет. Сделал для себя выводы.</p>	
<p>Протокол №2 от 23.11.2022 г. Тема: «Развитие речи детей через приобщение к произведениям детской художественной литературы»</p> <p>Повестка дня:</p> <p>1. Выполнение решения предыдущего педсовета</p> <p>2. Результаты контроля тематической проверки по теме «Организация системы работы в ДОУ по развитию речи дошкольников»</p>	<p>1. Выполнение решений предыдущего педсовета признать удовлетворительным.</p> <p>2. В рамках проведенного тематического контроля рекомендовано:</p> <ul style="list-style-type: none"> - во всех возрастных группах тематику занятий по художественной литературе систематически отображать в уголке книги. <p>Планировать индивидуальную работу с детьми по данному направлению. Воспитателям обратить внимание при планировании художественной литературы на каждый день: необходимо подбирать литературные</p>	<p>Выполнено</p>

<p>посредством приобщения детей к произведениям художественной литературы».</p> <p>3. Отчет педагогов о проделанной работе в рамках данной темы.</p> <p>4. Деловая игра «Знатоки художественной литературы»</p> <p>5. Подведение итогов и принятие решения</p>	<p>произведения в соответствии с возрастной группой; использовать для чтения разнообразные жанры. Продумывать при планировании другие формы работы с дошкольниками по приобщению их к чтению художественной литературы (например, викторины, вечера загадок, беседы по творчеству детских писателей).</p> <p>- Анализ предметно-развивающей среды, условий для организации детской деятельности, направленной на приобщение ребёнка к книге, показал высокий уровень. Продолжать работу по обогащению РППС в группе.</p> <p>Принять к исполнению рекомендации по результатам тематической проверки.</p> <p>3. Считать работу воспитателей по развитию речи детей посредством художественной литературы на хорошем уровне. Продолжать работу по годовой задаче в тесном сотрудничестве с родителями: во всех группах организовать взаимодействие с родителями по созданию своими руками тематических альбомов; творческих книг с содержанием сказок, стихов, загадок, рассказов собственного сочинения и иллюстраций; поделок по сказкам, сделанные совместно с родителями и детьми.</p> <p>4. Поставленные цели были достигнуты, педагоги показали высокий уровень профессиональных знаний в области детской художественной литературы. Работали сплоченно, показали умение работать в команде, аргументировано отстаивали свою точку зрения.</p>	
--	---	--

Анализ выполнения решений **Общего собрания работников Учреждения**

Тема, повестка Общего собрания работников Учреждения	Решения Общего собрания работников Учреждения	Контроль выполнения решений ОСРУ
Протокол №1 от 12.01.2022 г. 1. Отчёт о выполнении муниципального задания. 2. Анализ заболеваемости детей за 2021. 3. Текущие организационные вопросы.	1. Утвердить и выложить на сайт ДОУ отчет о выполнении МЗ. 2. Продолжать работу по профилактике заболеваемости детей с использованием здоровьесберегательных технологий.	Выполнено
Протокол №2 от 29.03.2022 г. 1. Рассмотрение отчета самообследования ДОУ 2. Текущие организационные вопросы	1. Утвердить результаты самообследования за 2021 год;	Выполнено
Протокол №3 от 19.05.2022 г. 1. Основные задачи на летний оздоровительный период. 2. Итоги подведения работы за год. 3. Текущие организационные вопросы	1. Утвердить план работы ДОУ в летний-оздоровительный период. 2. Признать работу коллектива за 2021-2022 уч. год – удовлетворительной.	Выполнено
Протокол №4 от 31.08.2022г. 1. Ознакомление сотрудников с годовым планом работы ДОУ на 2022-2023 учебный год. 2. Рассмотрение и обсуждение изменения в нормативно-локальных актах. 3. Проведение инструктажей по темам: «Охрана жизни и здоровья детей», «Охрана труда и техника безопасности», «Противопожарная безопасность». 4. Вопрос вакцинации сотрудников	1. Принять готовый план работы на 2022-2023 уч. год и активно участвовать в его реализации. 2. Внести и утвердить изменения в нормативно-локальные акты. 3. Признать работу по проведению инструктажей - удовлетворительной. 4. Издать приказ о сроках вакцинации.	Выполнено
Протокол №5 от 14.12.2022 г. 1. Согласование графика отпусков сотрудников на 2022 год. 2. Подготовка к проведению новогодних утренников. 3. Инструктаж по противопожарной безопасности	1. Утвердить график отпусков на 2022 год. 2. Утвердить график новогодних утренников. 3. Признать работу по проведению инструктажа - удовлетворительной	Выполнено

Анализ выполнения решений Управляющего совета Учреждения

Тема, повестка Управляющего совета Учреждения	Решения Управляющего совета Учреждения	Контроль выполнения решений УСУ
<p>Протокол Управляющего совета Учреждения № 1 от 10.01. 2022 г.</p> <p>Повестка:</p> <p>1. Обсуждение и утверждение плана работы Управляющего совета на 2022 г.</p> <p>Определение основных направлений деятельности Управляющего совета.</p> <p>2. Вопросы комплексной безопасности воспитанников.</p>	<p>1. Утвердить план работы.</p> <p>Распределение функциональных обязанностей.</p> <p>2. Признать работу в рамках безопасности детей в ДОУ-удовлетворительной.</p>	<p style="text-align: center;">Выполнено</p>
<p>Протокол Управляющего совета Учреждения № 2 от 16.05. 2022 г.</p> <p>Повестка:</p> <p>1 Профилактика детского дорожно –транспортного травматизма..</p> <p>2.Организация работы по охране жизни и здоровья детей в летний период.</p> <p>3. Контроль за качеством организации питания в дошкольном образовательном учреждении.</p> <p>4. Результаты комплектования на 2023-2024 уч.год</p>	<p>1. Продолжать создавать в ДОУ условия для познавательного развития детей в области основ безопасности дорожного движения, соответственно их возрасту.</p> <p>2. Создать условия, обеспечивающие охрану жизни и укрепление здоровья детей, предупреждение заболеваемости и травматизма.</p> <p>3. Оперативный контроль по питанию на группах проводить согласно графику.</p> <p>4. Утвердить список детей, назначить педагогов.</p> <p>Педагогу-психологу подготовиться к адаптации детей.</p>	<p style="text-align: center;">Выполнено</p>
<p>Протокол Управляющего совета Учреждения № 3 от 20.09. 2022 г.</p> <p>Повестка:</p> <p>1.Результаты анкетирования родителей об удовлетворенности родителей деятельностью МБДОУ.</p> <p>2. Рассмотреть план график тренировочных эвакуаций детей с территории ДОУ.</p>	<p>1. Рассмотреть запрос родителей. Создать план график на год по устранению недостатков.</p> <p>2. Утвердить план график по тренировочной эвакуации детей с территории ДОУ.</p>	<p style="text-align: center;">Выполнено</p>
<p>Протокол Управляющего совета</p>	<p>1. Утвердить</p>	<p style="text-align: center;">Выполнено</p>

<p>Учреждения № 4 от 12.12. 2022 г. Повестка: 1. Об организации безопасного пребывания детей и сотрудников во время проведения Новогодних утренников в ДОУ.</p> <p>2. Итоги работы Управляющего Совета. Отчет о работе Управляющего совета за 2022г.</p> <p>3. Анализ и предварительное планирование работы Управляющего совета на 2023г.</p>	<p>организационные мероприятия по безопасному пребыванию детей и сотрудников во время проведения Новогодних утренников в ДОУ.</p> <p>2. Признать работу Управляющего совета за 2022 г. удовлетворительной.</p> <p>3. Создать и утвердить план работы Управляющего совета на 2023 г.</p>	
---	---	--

2.2. Оценка обеспечения координации деятельности специалистов ДОУ

Педагогический коллектив уделяет большое внимание изучению контингента родителей на основе социальных паспортов, анкетирования, в результате чего получены следующие результаты:

Таблица 8

Социально незащищенные семьи	Количество воспитанников
Неполные семьи	17
Многодетные семьи	17
Родители-инвалиды	0
Дети-инвалиды	0
Малообеспеченные семьи	0

В ДОУ разработан и успешно реализован план мероприятий по повышению эффективности взаимодействия с семьями воспитанников.

Целью этой работы является создание модели сотрудничества ДОУ с разными типами семей воспитанников.

Достижение поставленной цели реализуется через решение следующих задач:

1. Изучение интересов, мнений, и запросов родителей.
2. Обеспечение оптимальных условий для самореализации родителей в освоении имира различных социальных ролей.
3. Расширение средств и методов работы с родителями.
4. Создание творческой атмосферы.
5. Изменение позиции родителей по отношению к деятельности ДОУ, привлечение их к организации, контролю и планированию деятельности ДОУ.
6. Повышение психолого-педагогической культуры родителей.

В МБДОУ «Детский сад № 52 комбинированного вида» функционирует 2 группы компенсирующей направленности. Коррекционная работа осуществляется в соответствии с реализуемой в ДОУ «Адаптированной основной образовательной программой дошкольного образования детей с

тяжелыми нарушениями речи», с учетом особенностей их индивидуальных возможностей, обеспечивающей коррекцию нарушений развития и социальную адаптацию воспитанников с ограниченными возможностями здоровья.

Программа предполагает создание следующих психолого-педагогических условий, обеспечивающих образование ребенка с ТНР в соответствии с его особыми образовательными потребностями:

1. Обеспечение дифференцированных условий (оптимальный режим учебных нагрузок, подбор заданий в соответствии с уровнем развития каждого ребёнка).
2. Обеспечение психолого-педагогических условий (коррекционная направленность образовательного процесса; учёт индивидуальных особенностей ребёнка; проведение занятий в адекватной возрасту форме работы с детьми – игровой деятельности; соблюдение комфортного психоэмоционального режима; использование современных педагогических технологий, в том числе информационных, компьютерных для оптимизации образовательного процесса, повышения его эффективности).
3. Обеспечение специализированных условий (выдвижение комплекса специальных задач обучения, ориентированных на воспитанников с ТНР; использование специальных методов, приёмов, средств обучения, специализированных образовательных и коррекционных программ, ориентированных на особые образовательные потребности детей; дифференцированное и индивидуализированное обучение с учётом специфики нарушения развития ребёнка; комплексное воздействие на обучающегося, осуществляемое на индивидуальных и фронтально - групповых коррекционных занятиях).
4. Обеспечение здоровьесберегающих условий (оздоровительный и охранительный режим, укрепление физического и психического здоровья, профилактика физических, умственных и психологических перегрузок воспитанников, соблюдение санитарно – гигиенических правил и норм).
5. Обеспечение участия всех детей с ТНР, независимо от степени выраженности нарушений их развития в проведении воспитательных, культурно–развлекательных, спортивно–оздоровительных и иных досуговых мероприятиях).

Модель коррекционно – педагогической деятельности представляет собой целостную систему. Цель состоит в организации образовательной деятельности дошкольного образовательного учреждения как системы, включающей диагностический, профилактический и коррекционно – развивающий аспекты, обеспечивающие высокий, надёжный уровень речевого и психического развития дошкольника.

Основная задача коррекционно-педагогической работы – создание условий для всестороннего развития ребенка с ОВЗ в целях обогащения его социального опыта и гармоничного включения в коллектив сверстников.

Педагоги, работающие в данной группе, обеспечивают постоянное стимулирование познавательной активности детей, побуждение интереса к себе, окружающему предметному и социальному миру. Для этого, организуя предметно-развивающую среду, учитываются не только возрастные

особенности детей, но и закономерности психического развития, показатели их здоровья, психофизиологические и коммуникативные особенности, уровень общего и речевого развития.

Психолого-педагогическое направление коррекционно-воспитательной работы осуществляется всеми педагогическими работниками группы, которые самым тесным образом взаимодействуют друг с другом.

Психолого-педагогическое направление включает:

- проведение комплексного психолого-педагогического обследования ребенка.
- коррекционную работу в образовательном процессе,
- психологическое сопровождение развития ребенка

Эффективность коррекционно-развивающей работы с ребёнком с тяжелыми нарушениями речи во многом зависит от преемственности в работе, прежде всего, учителя-логопеда, воспитателей, педагога -психолога, музыкального руководителя и инструктора по физической культуре.

Взаимодействие с воспитателями специалисты осуществляют в разных формах. Это совместное составление перспективного планирования работы на текущий период во всех образовательных областях; обсуждение и выбор форм, методов и приемов коррекционно- развивающей работы; оснащение развивающего предметного пространства в групповом помещении; взаимопосещение и участие в интегрированной образовательной деятельности; совместное осуществление образовательной деятельности в ходе режимных моментов, еженедельные задания специалистов воспитателям. В календарных планах воспитателей в начале каждого месяца специалисты указывают лексические темы на месяц, примерный лексикон по каждой изучаемой теме, основные цели и задачи коррекционной работы; перечисляет фамилии детей, коррекции развития которых воспитатели в данный отрезок времени должны уделить особое внимание в первую очередь.

Основные формы взаимодействия специалистов группы:

- психолого-педагогические консилиумы (начало, середина, конец учебного года),
- согласование планов коррекционно-образовательной работы, их корректировка в течение учебного года с учетом динамики развития детей,
- семинары и консультации (по плану),
- оперативное обсуждение возникающих проблем,
- подготовка сообщений на педагогические советы,

Система взаимодействия педагогов ДОО наглядно демонстрирует профессиональную взаимосвязь всех специалистов детского сада в работе с детьми. Все педагоги работают в тесном контакте друг с другом и стремятся к тому, чтобы иметь единый подход к воспитанию каждого ребенка и единый стиль работы в целом.

Единство в работе всех педагогов и специалистов достигается через решение следующих задач:

- создание команды единомышленников из всех специалистов (учителя-логопеда, педагога-психолога, воспитателей, музыкального руководителя,

инструктора по физической культуре) и повышение их профессионального уровня;

- организация развивающей среды, стимулирующей речевое и личностное развитие ребенка;
- совместное изучение содержания программы и составление перспективного плана работы по всем видам деятельности детей и по всем разделам программы;
- совместная подготовка и проведение праздников, развлечений, тематических и интегрированных занятий.

Были определены формы взаимодействия специалистов: открытые занятия, консультации, беседы, круглые столы, деловые игры, семинары-практикумы, педсоветы, работа с родителями.

Каждому специалисту отведена своя сфера профессиональной деятельности, которая направлена на диагностику, предупреждение и коррекцию имеющихся отклонений в развитии ребенка, в той или иной образовательной области. Диагностика позволяет не только оперативно отслеживать процесс и динамику образовательной деятельности, но и своевременно корректировать ее в случае возможности негативного воздействия на здоровье и психическое развитие ребенка. Обмен профессиональной информацией об особенностях развития того или иного ребенка предусмотрен регламентом рабочих совещаний, педсоветов.

Специалистами ДОУ разработаны планы взаимодействия. Планирование обеспечивает необходимую повторяемость и закрепление материала в разных видах деятельности детей и в различных ситуациях.

Таким образом, вся эта деятельность, взаимодействие всех участников в педагогическом процессе, успешно помогает детям легко адаптироваться в обществе, к школьному обучению.

2.3. Оценка взаимодействия семьи и ДОУ

С целью информирования родителей (законных представителей) воспитанников о своих правах, обязанностях и ответственности в образовательной организации осуществляются следующие мероприятия:

- Информация о правах, обязанностях и ответственности родителей (законных представителей) воспитанников в виде выдержек из закона Российской Федерации от 29.12.2012 г. N 273-ФЗ «Об образовании в Российской Федерации» размещается на специальных информационных стендах образовательной организации в доступных для родителей (законных представителей) воспитанников местах.
- У администрации в образовательной организации, воспитателей в электронном и (или) печатном виде имеется закон Российской Федерации от 29.12.2012 г. N 273-ФЗ «Об образовании в Российской Федерации», который доступен для родителей (законных представителей) воспитанников, а также для иных педагогических работников образовательной организации.

- Каждым воспитателем в специально предусмотренное для этого время осуществляется информирование родителей (законных представителей) воспитанников в доступной для них форме о своих правах, обязанностях и ответственности в сфере образования.
- В целях обеспечения доступности для родителей локальных нормативных актов и иных нормативных документов на официальном сайте МБДОУ действует раздел «Документы»

Вся работа по взаимодействию с родителями в ДОУ отражается в протоколах.

Система взаимодействия с родителями включает:

- ознакомление родителей с результатом работы ДОУ на общих родительских собраниях, анализом участия родительской общественности в жизни ДОУ;
- ознакомление родителей с содержанием работы ДОУ, направленной на физическое, психическое и социальное развитие ребенка;
- участие в составлении планов спортивных и культурно-массовых мероприятий, работы родительского комитета;
- целенаправленную работу, пропагандирующую общественное дошкольное воспитание в его разных формах;
- обучение конкретным приемам и методам воспитания и развития ребенка в разных видах детской деятельности на семинарах-практикумах, консультациях и открытых занятиях.

Для информирования родителей (законных представителей) воспитанников создан официальный сайт ДОУ. Официальный сайт МБДОУ «Детский сад №52 комбинированного вида» является электронным общедоступным информационным ресурсом, размещенным в глобальной сети Интернет. В ДОУ разработано Положение о работе сайта в соответствии с Уставом образовательной организации, Приказом Рособнадзора от 14.08.2020 № 831 «Об утверждении Требований к структуре официального сайта образовательной организации в информационно-телекоммуникационной сети "Интернет" и формату представления информации».

Информационный ресурс Сайта ДОУ сформирован из общественно значимой информации для всех участников образовательного процесса. На сайте ДОУ размещены ссылки на официальные сайты вышестоящих органов исполнительной власти, осуществляющие управление в сфере образования.

Информационный ресурс Сайта ДОУ является открытым и общедоступным. При размещении информации на Сайте ДОУ соблюдается Федеральный Закон №152 от 27.07.2006г. «О персональных данных» (с последующими изменениями).

Структура Сайта ДОУ определена в соответствии с задачами реализации государственной политики в сфере образования и сформирована из двух видов информационных материалов: обязательных к размещению на Сайте ДОУ и рекомендуемых к размещению.

Для анализа оценки качества по работе с родителями был взят контрольно – измерительный материал Никитиной С.В. «Оценка качества

условий реализации образовательной программы дошкольного образования в контексте требований ФГОС».- СПб.: ГАОУ ДПО «ЛОИРО», 2019 г.

Таблица 9

Обеспечение психолого-педагогической поддержки семьи и повышение компетентности родителей (законных представителей) в вопросах развития и образования, охраны и укрепления здоровья детей

Критерии	Обеспечивается	Обеспечивается	Обеспечивается
	информационная открытость деятельности группы, дошкольной образовательной организации	в взаимодействии с родителями (законными представителями) по вопросам образования ребёнка, непосредственного вовлечения их в образовательную деятельность	психолога – педагогическое просвещение родителей (законных представителей) по вопросам развития, образования и охраны здоровья детей.
Средний балл	7	5	5
	5,6		
Эффективность (в %)	100	71	71
	80 %		

В 2022г. показатель остался на том же уровне, что и в прошлом году. Это говорит о том, что педагоги работают по правильному направлению, активно взаимодействуют с родителями по вопросам образования детей, образовательной деятельности, создают образовательные проекты совместно с семьями на основе выявления потребностей и поддержки образовательных инициатив семьи.

Пропаганда педагогических знаний ведется через различные информационные источники. В групповых уголках для родителей помещаются консультативные материалы по всем разделам программы и в соответствии с годовым планом ДОУ, имеются подборки методических рекомендаций. В течение года специалистами и администрацией ДОУ проводятся индивидуальные консультации с родителями. Для удобства родителей создана группа в Контакте, где родители воспитанников могут получить разнообразную информацию: об образовательной программе, режиме дня, графике работы, меню и т.д. Также родители могут в удобное для них время задать вопрос любому сотруднику ДОУ и получить оперативный ответ.

Выводы и рекомендации: Родительская компетентность формируется в процессе целенаправленного организованного взаимодействия педагогов с семьей. Многообразие форм взаимодействия с родителями, которые используются в работе детского сада, способствуют созданию положительной атмосферы, повышению настроения родителей на эффективное восприятие консультационной информации, осознанию своей роли в воспитании ребенка в целом и в физическом развитии в частности.

Необходимо в новом учебном году, продолжать работу с родителями (законными представителями) по информированию работы через официальный

сайт ДОУ, организовать презентацию развивающих игр, пособий, наглядных материалов, детской художественной литературы, которая используется для организации качественного педагогического процесса. С целью обеспечения целостности образовательного процесса в ДОУ и семье педагогическому коллективу необходимо активно сотрудничать с семьями воспитанников, осуществлять изучение социального заказа семьи к ДОУ.

2.4. Оценка организации работы по предоставлению льгот

Организация работы по предоставлению льгот Учреждения регламентирована:

- Постановление Администрации Гатчинского муниципального района Ленинградской области № 2119 от 31.05.2019 "Об утверждении Порядка организации работы по выплате компенсации части родительской платы за присмотр и уход за детьми в образовательных организациях Гатчинского муниципального района, реализующих образовательную программу дошкольного образования".

- Постановление № 4236 от 20.10.2022 "О внесении изменений в постановление администрации Гатчинского муниципального района от 02.02.2016 № 172 "Об установлении размера платы, взимаемой с родителей (законных представителей) за присмотр и уход за детьми в муниципальных образовательных учреждениях Гатчинского муниципального района, реализующих образовательные программы дошкольного образования"

- Постановлением Администрации Гатчинского муниципального района № 4612 от 15.11.2022 «О мерах по реализации постановления Правительства Ленинградской области от 31 октября 2022 №787 «Об установлении особых прав в сфере образования, воспитания, отдыха и оздоровления детям военнослужащих, принимающих участие в специальной военной операции на территориях Донецкой Народной Республики, Луганской Народной Республики, Запорожской области, Херсонской области и Украины в составе именных подразделений Ленинградской области, детям граждан Российской Федерации, призванных на военную службу по частичной мобилизации в Вооруженные Силы Российской Федерации, детям граждан Российской Федерации, добровольно поступивших на военную службу в Вооруженные Силы Российской Федерации для участия в специальной военной операции» для детей посещающих муниципальные учреждения Гатчинского муниципального района, реализующие образовательные программы дошкольного образования».

Таблица 10

Распределение льгот

Льгота	Количество льготников
Региональный бюджет	-
Муниципальный бюджет	15

В 2022 году установлено снижение на 50% размера платы, взимаемой с родителей (законных представителей) за присмотр и уход за детьми, для следующих категорий семей:

- семьям, имеющим трёх и более несовершеннолетних детей (до 18 лет)-7 человек;
- семьям, где оба или единственный родитель являются инвалидом 1 или 2 групп-0 человек;
- одиноким родителям (в т.ч. вдовы и вдовцы), имеющим среднедушевой доход ниже прожиточного минимума-3человека;
- семьям, где оба или один родитель занимают штатную должность в муниципальных бюджетных образовательных учреждениях Гатчинского муниципального района, реализующих программу дошкольного образования-5 человек.

Снижение (освобождения от платы) размера платы, взимаемой с родителей (законных представителей) за присмотр и уход за детьми устанавливалось приказом заведующего МБДОУ на основании заявления родителей (законных представителей) и документов, подтверждающих наличие у семьи права на снижение платы, определенного действующими постановлениями Администрации Гатчинского муниципального района, с 1 числа месяца, следующего за месяцем, в котором представлено заявление.

2.5. Оценка морального климата и взаимоотношения в коллективе

Формирование благоприятного психологического климата коллектива является одним из важнейших условий для достижения целей в условиях ДОУ – целей обучения, воспитания, развития личности, и усвоению общеобразовательной программы.

Педагогами ДОУ выбран демократический стиль общения, он наиболее благоприятен в воспитательном воздействии и в полной мере служит формированию у детей и окружающих людей сознательной дисциплины, творческого отношения к делу и формирования активной жизненной позиции. Именно правильно выбранный стиль общения педагога с детьми поможет создать ребенку благоприятный психологический комфорт в группе. В коллективе преобладает позитивное настроение, деловой настрой на работу, командный дух и единые цели, возникающие конфликтные ситуации объективно и оперативно разрешаются.

Для детей педагог-психолог проводит диагностику по выявлению психологического комфорта в детском саду, используя методики «Домики», «Секрет», «Цветовой тест Люшера». По результатам диагностики у воспитанников преобладает эмоциональное благополучие: дети с удовольствием ходят в детский сад, редко болеют, активно взаимодействуют с воспитателями и педагогами во время занятий и игр.

С педагогами ежемесячно проводятся мероприятия на сплочение коллектива, профилактика эмоционального выгорания, создание позитивного микроклимата, наставничество опытных педагогов над молодыми.

Также для родителей выкладываются консультации, памятки, проводится анкетирование по оценке качества работы воспитателей.

2.6. Оценка партнерства и взаимодействия с обществом

Дошкольное образовательное учреждение осуществляет взаимодействие с социумом. Наблюдается тенденция к расширению и углублению связей дошкольного образовательного учреждения с другими образовательными, медицинскими учреждениями и учреждениями спорта. Сотрудничество с образовательными партнерами в 2022 году осуществлялось на договорных отношениях.

Таблица 11

Социальное партнерство

Образовательное учреждение	Основной вид деятельности
Детская городская библиотека	Экскурсии, встречи с интересными людьми, участие в конкурсах, выставках
Комитет по физической культуре, спорту, туризму и молодежной политике администрации Гатчинского муниципального района	Организация спортивных мероприятий и соревнований (участие старших дошкольников в детской спартакиаде, участие детей в программе ГТО (при отсутствии ограничительных мероприятий))
ДЮСШ №2	Дополнительное образование Спортивный кружок «Скалолазки»
МБОУ ДО «РЦДТ»	Дополнительное образование. Кружки: «Веселый художник», «Эбру – мир», «Шахматы», "3-D ручка"
ГИБДД	Проведение бесед с детьми по правилам дорожного движения, участие в выставках, развлечения
МЧС г. Гатчина	Проведение бесед с детьми по пожарной безопасности, экскурсии в пожарную часть, участие в выставках
Центр творчества юных	Экскурсии, театрализованные представления для детей, выставки детских рисунков
Музей истории города Гатчина	Экскурсии, тематические встречи, выставки
Государственный музей-заповедник «Гатчина»	Экскурсии для детей старшего дошкольного возраста
Экологическое движение "Гатчина — Санкт - Петербург"	Участие детей в экологических конкурсах, ЭКОШОУ
Комитет образования ГМР	Участие детей в фестивалях, конкурсах
«Школа третьего возраста» Гатчинского района	Проведение встреч, бесед, развлечений
МБОУ ДО «Гатчинский	Повышение профессиональной компетентности

центр непрерывного образования «Центр информационных технологий»	педагогов
Территориальная психолого-медико-педагогическая комиссия Гатчинского муниципального района Ленинградской области	Оказание консультационной и методической помощи. Проведение комплексного обследования детей.
ЦРКБ ГМР	Вакцинация, анализ физического развития на этапах поступления в ДОУ и при переходе в школу
Профессиональные образовательные учреждения (Гатчинский педагогический колледж им. К.Д. Ушинского, ЛГПУ им. А.С.Пушкина, РГПУ им. А.И.Герцена)	Прохождение практики студентами образовательных учреждений

Главным и основным партнером дошкольного учреждения остается родительская общественность. Весь образовательный процесс осуществлялся в тесном контакте администрации, педагогов и родителей. В дошкольном учреждении велась систематичная и целенаправленная работа всего педагогического коллектива по взаимодействию с семьями воспитанников. Коллектив МБДОУ строит взаимоотношения с родителями на принципе сотрудничества.

Основные направления сотрудничества коллектива ДОУ и родителей воспитанников:

- Создание благоприятных условий для повышения педагогической и психологической грамотности родителей и педагогов.
- Совершенствование уровня включения родителей в деятельность ДОУ
- Создание благоприятных условий для привлечения родителей к участию в деятельности ДОУ

Для ведения работы в этих направлениях используются различные формы:

- групповые родительские собрания, консультации;
- проведение совместных мероприятий для детей и родителей;
- анкетирование;
- наглядная информация;
- показ занятий для родителей;
- выставки совместных работ;
- посещение открытых мероприятий и участие в них.

2.7. Оценка информационной открытости ДОУ

Результаты деятельности Учреждения транслируются на сайте МБДОУ «Детский сад №52 комбинированного вида». В 2022 году сайт приведён в соответствие требованиям современных документов, имеет ссылки на нормативные источники; в открытом доступе локальные акты Учреждения;

размещены отчеты о финансово – хозяйственной деятельности. На сайте создана новостная страничка, где своевременно размещается информация, фотоотчёты о всех проводимых внутри ДОО мероприятиях. Родительской общественности предлагаются через сайт консультационные материалы, предлагаются ссылки и на другие сайты, освещающие вопросы ДОО.

Для оптимизации и эффективности работы в управлении ДОО используются современные ИКТ. Детский сад оснащен на 100% техническими средствами. Всё делопроизводство организовано на базе использования унифицированных форм. ДОО имеет доступ к сети Интернет. Электронная почта позволяет иметь постоянную связь с отделом образования Гатчинского муниципального района и другими образовательными учреждениями и организациями. Используя ИКТ, повысилась оперативность в работе с входящей документацией при выполнении приказов, распоряжений, отчётов и других документов. Все педагогические совещания, семинары проводятся с использованием мультимедийных презентаций.

В 2022 году наше учреждение вступило в проект «Дошколка +». Целью данного проекта является формирование цифровой профессиональной образовательной среды как ресурса повышения качества дошкольного образования. В рамках данного проекта была создана интернет-платформа «МЭО-детский сад». В этот контент вошли тематические сценарии образовательной деятельности, хрестоматийные материалы и медиатеку к каждой теме, примеры интерактивных заданий, ресурсы для работы специалистов детских садов (музыкального руководителя, инструктора по физкультуре, педагога-психолога, логопеда), ряд инструментов для эффективного взаимодействия детского сада с семьёй каждого воспитанника.

2.8. Оценка результативности и эффективности действующей в ДОО системы управления

В течение 2022 года управление МБДОУ осуществлялось в соответствии с Федеральным законом от 29.12.2012 № 273-ФЗ «Об образовании в Российской Федерации» и на основании Устава детского сада.

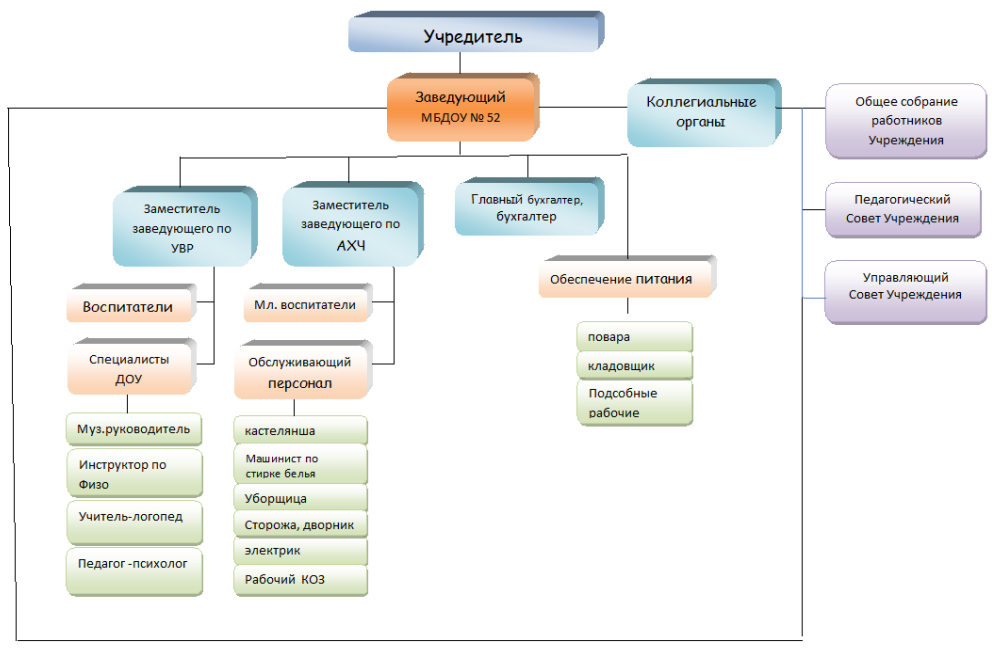


Рис.7

Модель системы управления

Структура, порядок формирования, срок полномочий и компетенция органов управления ДОУ, принятия ими решений устанавливаются Уставом ДОУ в соответствии с законодательством Российской Федерации.

Действующая система управления позволяет оптимизировать управление, включить в пространство управленческой деятельности значительное число педагогов, работников ДОУ и родителей (законных представителей).

Административно-управленческую работу в ДОУ обеспечивает административная группа: заведующий МБДОУ, заместитель заведующего по УВР, заместитель заведующего по АХЧ. На совещаниях при руководителе МБДОУ рассматриваются разнообразные вопросы по эффективности образовательного процесса, развития учреждения.

Основными принципами управления развитием МБДОУ являются:

- принципы ориентации на человека и его потребности;
- аналитико-прогностической направленности управления;
- системности управления;
- деятельностного подхода.

В целях урегулирования разногласий по вопросам реализации права на образование, в том числе в случаях возникновения конфликта интересов педагогического работника, применения локальных нормативных актов в образовательной организации создана Комиссия по урегулированию споров между участниками образовательных отношений.

Таблица 12

Органы управления

Наименование органа	Функции
Общее собрание работников Учреждения	Реализует право работников участвовать в управлении образовательной организацией, в том числе:

	<ul style="list-style-type: none"> - участвовать в разработке и принятии коллективного договора, Правил трудового распорядка, изменений и дополнений к ним; - принимать локальные акты, которые регламентируют деятельность образовательной организации и связаны с правами и обязанностями работников; - разрешать конфликтные ситуации между работниками и администрацией образовательной организации; - вносить предложения по корректировке плана мероприятий организации, совершенствованию ее работы и развитию материальной базы.
Педагогический совет Учреждения	<p>Осуществляет текущее руководство образовательной деятельностью МБДОУ, в том числе рассматривает вопросы:</p> <ul style="list-style-type: none"> - развития образовательных услуг; - регламентации образовательных отношений; - разработки образовательных программ; - выбора методически- учебных пособий, средств обучения и воспитания; - материально-технического обеспечения образовательного процесса; - аттестации, повышении квалификации педагогических работников; - координации деятельности методических объединений.
Управляющий совет Учреждения	<p>Рассматривает вопросы:</p> <ul style="list-style-type: none"> - развития образовательной организации; - финансово-хозяйственной деятельности; - материально-технического обеспечения.

Деятельность коллегиальных органов управления осуществляется в соответствии с Положениями. Взаимоотношения работников и заведующего, возникающие на основе трудового договора, регулируются трудовым законодательством Российской Федерации.

Управление МБДОУ «Детский сад № 52 комбинированного вида» осуществляется в режиме функционирования, заседания коллегиальных органов управления проходили согласно плану-графику, утвержденному на 2022 год, чётко фиксируются в протоколах, приказы руководителя издаются своевременно в соответствии с действующим законодательством.

Отношения МБДОУ «Детский сад № 52 комбинированного вида» с родителями (законными представителями) воспитанников регулируются в порядке, установленном Федеральным законом от 29.12.2012 № 273-ФЗ «Об образовании в Российской Федерации», Уставом МБДОУ, Договором об образовании по образовательным программам. Банк локальных актов управленческой и методической работы в МБДОУ создан в соответствии с действующим законодательством. Вся информация о МБДОУ размещена на официальном сайте в сети «Интернет», информационных стендах, а также в группе в Контакте, обеспечивая доступность и открытость.

Основными приоритетами развития системы управления МБДОУ являются учет запросов и ожиданий потребителей, демократизация и усиление роли работников в управлении учреждением.

Действующая организационно-управленческая структура позволяет оптимизировать управление, включить в пространство управленческой деятельности значительное число педагогов и родителей (законных представителей).

Структурных подразделений в МБДОУ «Детский сад № 52 комбинированного вида» – нет

Уровень контроля за качеством управления дошкольным образовательным учреждением обуславливает возможности для профессионального роста руководителя, совершенствовании его знаний, умений и личностных качеств в соответствии с государственными требованиями. От профессиональных умений руководителя, его способностей оперативно принимать решения, способностей нацеливать коллектив на непрерывное развитие, творческий рост, зависит успешность развития учреждения, его социальный статус.

В ДОУ создана управленческая команда из единомышленников, которые помогают руководителю в управлении ДОУ, осуществляют опосредованное руководство в соответствии с заданными целями, программой развития ДОУ и ожидаемыми результатами. Также управленческая команда вырабатывает единые подходы по качественной и количественной оценке результатов деятельности ДОУ.

Вывод и рекомендации по разделу:

В МБДОУ «Детский сад №52 комбинированного вида» создана структура управления в соответствии с действующим законодательством. Структура и система управления образовательным учреждением соответствуют специфике деятельности МБДОУ, обеспечивают его стабильное функционирование, а также вовлеченность работников учреждения и родителей воспитанников в воспитательно - образовательный процесс.

В 2020 году была разработана Программа развития учреждения на 2020-2024 г. Поставленные задачи по реализации Программы развития на 2022 г. были реализованы в полном объеме.

Улучшена материально-техническая база, созданы условия для всестороннего развития детей.

Для осуществления эффективности управления, в ДОУ создана мотивационная среда для каждой категории сотрудников:

- осуществляется оптимальное распределение функций для формирования субъектной позиции каждого педагога в управлении образовательным процессом;

- организовано материальное стимулирование педагогов;

- создана система повышения квалификации педагогических кадров;

- проводятся мероприятия по созданию благоприятного психологического климата в коллективе.

В 2022 г. органы управления педагогического совета, общего собрания Учреждения функционировали в штатном режиме.

В 2023 году необходимо:

1. Продолжать развивать систему управления в Учреждении, привлекая работников в процессы управления для достижения задач Учреждения.
2. В связи с многочисленными изменениями в нормативных документах, доработать Локальные акты учреждения.

Раздел 3. Содержание и качество воспитательно-образовательного процесса

3.1. Программа развития ДОУ

Программа развития Муниципального бюджетного дошкольного образовательного учреждения «Детский сад № 52 комбинированного вида» до 2025 года представляет собой управленческий документ, предусматривающий реализацию комплекса мероприятий и создания необходимых условий в образовательной организации для достижения определенных документами стратегического планирования целей в сфере образования на принципах проектного управления. Программа развития разработана на основе проектного управления и предусматривает возможность достижения целевых показателей с опорой на внутренние и привлеченные ресурсы.

Основной **целью** программы является создание условий для функционирования Учреждения как открытого, современного учреждения реализующего качественные образовательные услуги, максимально удовлетворяющие социальный заказ государства и родительского сообщества Учреждения.

Достижение цели осуществляется через решение следующих **задач**:

- Модернизация системы управления Учреждения;
- Обновление и расширение материально-технической базы Учреждение в соответствии с требованиями времени и инновационными задачами работы коллектива;
- Повышение качества средств информатизации в образовательном процесс;
- Использование возможностей сетевого воспитания и образования в Учреждении;
- Повышение эффективности использования взаимодействия и интеграции в образовательном процессе;
- Введение дополнительного образования, как совокупности услуг, доступных для широких групп воспитанников;
- Совершенствование содержания и форм взаимодействия детского сада и семьи с учётом индивидуальных особенностей и потребностей родителей воспитанников.
- Сохранять и укреплять здоровье детей

Планируемый педагогический результат реализации Программы развития ДОУ

- Соответствие образовательному заказу общества;

- Система управления Учреждения будет соответствовать требованиям современности;
- Обновлённая структура и содержание образования через реализацию инновационных, в том числе
- здоровьесберегающих технологий;
- кадровое обеспечение, соответствующее современным требованиям;
- разработана единая психолого - педагогическая система сопровождения ребёнка;
- оздоровление детей с учётом их индивидуальных возможностей, в том числе детей-инвалидов, воспитанников;
- успешное усвоение выпускниками образовательной программы – 100%; их социализация в условиях детского сада – 100%; индивидуализация образования;
- стабильная работа системы раннего развития, специальная помощь детям раннего возраста;
- родители Учреждения будут непосредственными участниками воспитательно-образовательного процесса;
- Обновлённая система социального партнёрства;
- Широкий спектр вариативных форм дополнительного образования детей в Учреждении;
- Работа консультационного центра;
- Модернизированная материально-техническая база Учреждения.

Анализ программы за 2022 год.

В 2022 году в основу реализации программы развития лег проект «Педагог будущего» в рамках Федерального проекта «Учитель будущего». Цель проекта – внедрение национальной системы профессионального роста педагогических работников. Согласно плану мероприятий по проекту педагоги проходили курсы повышения квалификации, аттестацию на квалификационную категорию, участвовали в профессиональных программах обмена опытом и лучших практик. Организована работа фокус групп из опытных педагогов, которые ведут работу с молодыми педагогами «По ступенькам мастерства». Данный проект реализован на 2022 год полностью. Реализация проекта будет вестись на постоянной основе.

3.2. Образовательные программы, реализуемые в ДОУ

Таблица 13

Общие сведения о реализуемых образовательных программах

Название образовательной программы	Сроки освоения	Количество групп	Количество воспитанников
Основная общеобразовательная программа дошкольного образования	6 лет	4	119
Адаптированная основная образовательная	2 года	2	29

программа дошкольного образования детей с тяжелыми нарушениями речи			
Адаптированная образовательная программа дошкольного образования детей с задержкой психического развития	2 года	-	1

В ДОУ реализуется основная общеобразовательная программа дошкольного образования, разработанная в соответствии с Федеральным государственным образовательным стандартом дошкольного образования и с учетом примерной Основной образовательной программой дошкольного образования (одобрена решением федерального учебно-методического объединения по общему образованию; протокол от 20 мая 2015г. № 2/15) и с учетом инновационной программы дошкольного образования «От рождения до школы» под редакцией Н.Е. Вераксы, Т.С. Комаровой, Э.М. Дорофеевой. Согласно ФГОС ДО Программа состоит из двух частей: - обязательной части (60%) - части, формируемой участниками образовательных отношений (40%). Обе части являются взаимодополняющими и необходимыми с точки зрения реализации требований Стандарта. Обязательная часть предполагает комплексный подход, обеспечивает развитие детей в пяти взаимодополняющих образовательных областях (социально – коммуникативное развитие, познавательное развитие, речевое развитие, художественно - эстетическое развитие, физическое развитие). В части, формируемой участниками образовательных отношений представлена программа, направленная на развитие детей в нескольких областях, видах деятельности (Программа художественного воспитания, обучения и развития детей 2-7 лет «Цветные ладошки» И. А. Лыковой.)

ООП сформирована как программа психолого-педагогической поддержки позитивной социализации и индивидуализации, развития личности детей дошкольного возраста и определяет комплекс основных характеристик дошкольного образования (объем, содержание и планируемые результаты в виде целевых ориентиров дошкольного образования). Программа обеспечивает развитие личности детей дошкольного возраста в различных видах общения и деятельности с учетом их возрастных, индивидуальных психологических и физиологических особенностей. ООП направлена на создание развивающей предметно – пространственной среды, которая представляет систему условий социализации и индивидуализации (пункт 2.4 ФГОС ДО).

Цель и задачи деятельности Учреждения определяются на основе анализа результатов образовательной деятельности в соответствии с видом ОУ, его приоритетным направлением деятельности, реализуемым программно - методическим комплексом, а также на основе потребностей родителей воспитанников, существующего в муниципалитете социального запроса. Кроме

этого, цель и задачи отражают приоритетное направление деятельности групп старшего дошкольного возраста по обеспечению воспитанникам равных стартовых возможностей для успешного освоения ими основных общеобразовательных программ начального общего образования.

Цель ООП: обеспечивать всестороннее развитие личности детей дошкольного возраста в различных видах общения и деятельности с учетом их возрастных, индивидуальных психологических и физиологических особенностей.

Задачи:

1) охрана и укрепление физического и психического здоровья детей, в том числе их эмоционального благополучия;

2) обеспечение равных возможностей для полноценного развития каждого ребёнка в период дошкольного детства независимо от места проживания, пола, нации, языка, социального статуса, психофизиологических и других особенностей (в том числе ограниченных возможностей здоровья);

3) создание благоприятных условий развития детей в соответствии с их возрастными и индивидуальными особенностями и склонностями, развитие способностей и творческого потенциала каждого ребёнка как субъекта отношений с самим собой, другими детьми, взрослыми и миром;

4) объединение обучения и воспитания в целостный образовательный процесс на основе духовно-нравственных и социокультурных ценностей и принятых в обществе правил, норм поведения в интересах человека, семьи, общества;

5) формирование общей культуры личности детей, в том числе ценностей здорового образа жизни, развитие их социальных, нравственных, эстетических, интеллектуальных, физических качеств, инициативности, самостоятельности и ответственности ребёнка, формирование предпосылок учебной деятельности;

6) обеспечение вариативности и разнообразия содержания Программы организационных форм дошкольного образования, возможности формирования Программ различной направленности с учётом образовательных потребностей, способностей и состояния здоровья детей;

7) формирование социокультурной среды, соответствующей возрастным, индивидуальным, психологическим и физиологическим особенностям детей; 8) обеспечение психолого-педагогической поддержки семьи и повышение компетентности родителей (законных представителей) в вопросах развития и образования, охраны и укрепления здоровья детей

Программа разработана в соответствии с федеральным государственным образовательным стандартом, в ее основу заложены основные принципы и подходы:

- принцип развивающего образования, в соответствии с которым главной целью дошкольного образования является развитие ребенка;

- принцип научной обоснованности и практической применимости (содержание программы соответствует основным положениям возрастной психологии и дошкольной коррекционной педагогики);

- принцип интеграции образовательных областей в соответствии с возрастными возможностями и особенностями воспитанников;

- принцип личностно-развивающего и гуманистического характера взаимодействия взрослых (законных представителей, педагогических работников) и детей;

- комплексно-тематический принцип построения образовательного процесса объединяет комплекс различных видов специфических детских деятельностей вокруг единой темы при организации воспитательно – образовательного процесса. При этом в качестве тем могут выступать организующие моменты, тематические недели, события, реализация проектов, сезонные явления в природе, праздники, события, традиции. Реализация комплексно – тематического принципа построения образовательного процесса тесно связана с интеграцией детской деятельности.

-Принцип адаптивности, который реализуется:

- через адаптивность развивающей предметно – пространственной среды к потребностям ребенка дошкольного возраста, обеспечивающей комфорт ребенка, сохранение и укрепление его здоровья, полноценное развитие

- адаптивность ребенка к пространству дошкольного учреждения и окружающему социальному миру.

- принцип учета возрастных и индивидуальных особенностей развития детей.

Образовательная программа реализует системность в отборе и предоставлении образовательного материала, интеграции задач познавательного, речевого, социально – коммуникативного, художественно – эстетического, физического развития дошкольников.

Основные модели построения образовательного процесса

Содержание ООП обеспечивает развитие личности, мотивации и способностей детей, включает совокупность образовательных областей, которые обеспечивают разностороннее развитие детей с учетом их возрастных и индивидуальных особенностей в различных видах деятельности, обеспечивает достижение воспитанниками готовности к школе и охватывает следующие структурные единицы, представляющие определенные направления развития и образования детей (далее - образовательные области): социально-коммуникативное развитие; познавательное развитие; речевое развитие; художественно-эстетическое развитие; физическое развитие. Конкретное содержание указанных образовательных областей зависит от возрастных и индивидуальных особенностей детей, определяется целями и задачами программы и реализуется в различных видах деятельности в общении, игре, познавательно -исследовательской деятельности.

Виды деятельности

Ранний возраст (2-3 года)	для детей дошкольного возраста (3 года - 8 лет)
<ul style="list-style-type: none"> • предметная деятельность и игры с составными и динамическими игрушками • экспериментирование с материалами и веществами (песок, вода, тесто и пр.), • общение с взрослым и совместные игры со сверстниками под руководством взрослого, • самообслуживание и действия с бытовыми предметами-орудиями (ложка, совок, лопатка и пр.), • восприятие смысла музыки, сказок, стихов, рассматривание картинок, двигательная активность; 	<ul style="list-style-type: none"> • игровая, включая сюжетно-ролевую игру, игру с правилами и другие виды игры, • коммуникативная (общение и взаимодействие со взрослыми и сверстниками), • познавательно-исследовательская (исследования объектов окружающего мира и экспериментирования с ними), • восприятие художественной литературы и фольклора, • самообслуживание и элементарный бытовой труд (в помещении и на улице), • конструирование из разного материала,

Организация деятельности взрослых и детей по реализации ООП осуществляется в двух основных моделях организации образовательного процесса:

- совместной деятельности взрослых и детей
- самостоятельной деятельности детей.

Решение задач в рамках первой модели осуществляется как в виде непрерывной образовательной деятельности, так и в виде образовательной деятельности, осуществляемой в режиме режимных моментов. Формы организации детей: групповые, подгрупповые, индивидуальные, проектная форма организации детей, объединение детей и взрослых для совместной деятельности (экскурсии, посещение музеев, библиотеки, театров и т.д.).

Непрерывная образовательная деятельность в дошкольном учреждении регламентируется учебным планом, составленным в соответствии с требованиями СанПиНа. Между различными видами детской деятельности предусмотрены перерывы длительностью 10 минут

Весь образовательный процесс организуется:

- с учетом возрастных и индивидуальных особенностей контингента воспитанников.
- с учетом воспитательных, развивающих и обучающих целей и задач, при этом поставленные цели и задачи решаются, избегая перегрузки детей, на необходимом и достаточном материале. Построение образовательного процесса на комплексно-тематическом принципе с учетом интеграции образовательных областей дает возможность достичь этой цели.
- на построении одной центральной темы, что дает больше возможности для развития детей. Темы помогают организовать информацию оптимальным способом. У дошкольников появляются многочисленные возможности для практики, экспериментирования, развития основных навыков, понятийного

мышления. Одной теме следует, уделять не менее одной недели. Максимальный период—2 недели.

Дополнительное образование дошкольников (кружковая работа по запросу детей и родителей) осуществляют воспитатели и специалисты, а также партнеры сетевого взаимодействия.

В соответствии с ФГОС ДО, результаты освоения ООП представлены в виде целевых ориентиров дошкольного образования, которые являют собой социально-нормативные возрастные характеристики возможных достижений ребенка на этапе завершения уровня дошкольного образования. Специфика дошкольного детства (гибкость, пластичность развития ребенка, высокий разброс вариантов его развития, его непосредственность и непроизвольность), а также системные особенности дошкольного образования (необязательность уровня дошкольного образования в Российской Федерации, отсутствие возможности вменения ребенку какойлибо ответственности за результат) делают неправомерными требования от ребенка дошкольного возраста конкретных образовательных достижений и обуславливают необходимость определения результатов освоения Программы в виде целевых ориентиров. К целевым ориентирам дошкольного образования относятся следующие социально-нормативные возрастные характеристики возможных достижений ребенка:

- целевые ориентиры образования в раннем возрасте;
- целевые ориентиры на этапе завершения дошкольного образования.

В ООП отражается инновационная деятельность в виде дистанционного обучения. Дистанционное обучение детей дошкольного возраста – обучение на расстояние без непосредственного контакта с педагогом и другими детьми посредством интернет-технологий.

При внедрении и использовании дистанционных образовательных технологий в образовательную деятельность детей дошкольного возраста следует учитывать:

- требования Федерального закона от 27 июля 2006 г. №152-ФЗ «О персональных данных»;
- требования Федерального закона от 27 июля 2006 г. №149-ФЗ «Об информации, информационных технологиях и о защите информации» (с изменениями и дополнениями).

Главная цель дистанционного обучения детей - предоставить ребенку возможности получить коррекционную помощь на дому, оказать педагогическую поддержку и консультативную помощь родителям обучающихся.

Используемые средства обмена информацией в ходе дистанционной образовательной деятельности:

1. Сайт ДОУ
2. Созданные воспитателями группы в социальных сетях («В Контакте» и др.)
3. Созданные педагогами блоги на образовательных порталах («МААМ.РУ», «NS portal», «Дошколенок.ru» и др.)
3. Электронная почта

4. Индивидуальные консультации по телефону
5. Чаты в мессенджерах
6. Созданные специалистами ДООУ личные сайты.

В соответствии с действующим законодательством РФ рабочие программы в дошкольном учреждении не реализуются.

Реализуется адаптированная основная образовательная программа дошкольного образования детей с тяжелыми нарушениями речи. Обязательная часть программы составлена на основании примерной адаптированной образовательной программы дошкольного образования детей с тяжелыми нарушениями речи, одобренной решением 7 федерального учебно-методического объединения от 7.12 2017 г. Протокол № 6/17 Часть, формируемая участниками образовательных отношений составлена с использованием комплексной образовательной программы для детей с тяжелыми нарушениями речи (общим недоразвитием речи) с 3 до 7 лет» / под ред. Н. В.Нищевой. Программа ориентирована на детей в возрасте от пяти до семи лет и реализуется на государственном языке Российской Федерации. Срок освоения Программы 2 года.

Реализуется адаптированная образовательная программа дошкольного образования для детей с задержкой психического развития разработана педагогами МБДОУ «Детский сад № 52 комбинированного вида» в соответствии с Федеральным государственным образовательным стандартом. В Программе учитываются возрастные и индивидуальные потребности ребенка с ЗПР, определяющие особые условия получения им образования. Специфической особенностью Программы является коррекционная направленность образовательной работы. В рамках возрастного, деятельностного и дифференцированного подходов к коррекционно-развивающему обучению и воспитанию детей с ЗПР отличительной особенностью данной Программы является выделение специфических коррекционно-педагогических задач, направленных на коррекцию нарушений, а также на формирование эффективных детско-родительских отношений с учетом индивидуальных особенностей развития ребенка. Обязательная часть программы составлена с использованием программы: «Примерная адаптированная основная образовательная программа дошкольного образования детей с задержкой психического развития», одобренная решением федерального учебно-методического объединения от 7.12 2017 г. Протокол № 6/17 Часть, формируемая участниками образовательных отношений составлена с использованием комплексной образовательной программы для детей с тяжелыми нарушениями речи (общим недоразвитием речи) с 3 до 7 лет»/ под ред. Н. В.Нищевой.; Программа ориентирована на детей в возрасте от пяти до семи лет и реализуется на русском языке - государственном языке Российской Федерации. Срок освоения Программы 2 года.

3.3. Воспитательная работа

Воспитательная работа в Учреждении в 2022 году строилась по Рабочей программе воспитания, рассмотренной на педагогическом совете

Учреждения Протокол от 31.08.2022 и утвержденной приказом заведующего от 31.08.2022 № 38,

Содержание воспитательного процесса в дошкольном образовательном учреждении определяется Базовым компонентом дошкольного образования в соответствии с основной общеобразовательной программой дошкольного образования ДООУ. Воспитательная работа охватывает весь педагогический процесс: организованные занятия, игры, праздники, развлечения, свободную деятельность.

В ДООУ были разработаны основные направления деятельности со всеми участниками воспитательного процесса:

Таблица 15

Участники воспитательного процесса	Формы работы
Работа с родителями	Презентация ДООУ; Опросы родителей, изучение социального портрета семей воспитанников; Групповые встречи в форме круглых столов, дискуссий, диспутов, родительских гостиных -Совместное проведение досуга; Целевые и спонтанные беседы- встречи с членами семей воспитанников; Театрализованные представления для детей с участием родителей; Организация конкурсов семейных талантов; Организация совместных походов и экскурсий за пределы ДООУ; Родительские собрания; Родительскиегостиные-встречи родителей с гостями ДООУ; Система совместных конкурсов
Работа с воспитанниками	Коррекция развития по результатам диагностики и запросам родителей; Совместные занятия; -Совместное проведение досуга; Составление семейных альбомов; Система совместных конкурсов
Работа с педагогами	Индивидуальные опросы педагогов по выявлению трудностей взаимодействия с семьями воспитанников; Индивидуальное и групповое консультирование по вопросам эффективного взаимодействия взрослого и ребенка; Дискуссионные клубы, гостиные, семинары- практикумы, круглые столы для педагогов с целью повышения знаний об особенностях воспитания детей в семье и сотрудничестве с семьей.

Реализация такой системы способствует включению родителей в единый воспитательный коллектив ДООУ. Показателем ее результативности являются:

- удовлетворительность родителей работой ДООУ;
- удовлетворенностью степенью информированности о ДООУ в целом,

- о деятельности группы в целом, о ребенке и т. д.;
- удовлетворенность родителей характером их взаимодействия с педагогами и руководителями ДОУ.

Таблица 16

Социальный паспорт семьи в ДОУ

№	Показатели	Количество
1	Количество семей:	
	Количество семей с 1 ребёнком	46
	Количество семей с 2 детьми	86
	Количество семей с 3 и более детьми	17
Состав семьи по объёму		
2	Полная семья	
	Оба родителя родные	127
	Воспитывает отчим/мачеха	7
	Опекуны	0
	Неполная семья	
	Одинокая мать	6
	Мать в разводе	11
	Мать вдова	0
	Отец в разводе	0
	Отец вдовец	0
Состав семьи по сложности		
3	Простая семья (родители, дети)	141
	Сложная семья (родители, дети, бабушки/дедушки)	6
Национальная принадлежность семьи		
4	Русские	137
	Смешанные семьи	7
	Оба родителя инофоны	3
Статус семьи		
5	Благополучные семьи	141
	Неблагополучные семьи (социально незащищённые семьи)	1
	Конфликтные семьи	5
Образовательный уровень семьи		
6	Высшее образование	164
	Неоконченное высшее образование	8
	Среднее специальное образование	55
	Среднее образование	11
Социальный статус родителей		
7	Рабочие	144
	Служащие	46

	Частные предприниматели	25
	Безработные	16
	Пенсионеры	0
	Студенты	0
	Инвалиды	0
Возраст родителей		
8	до 30 лет	6
	30-40 лет	144
	40-50 лет	75
	старше 50 лет	3

Немаловажным управленческим аспектом является изучение уровня эффективности созданных условий, обеспечивающих доступность родителей (законных представителей) в образовательное пространство детского сада. Для этого в детском саду разработаны критерии отслеживания результативности функционирования и развития системы взаимодействия с семьями. Для получения объективных данных в детском саду используются: социальная анкета, опросники, тесты, изучение документации.

Результативность системы воспитательной работы

В 2022 году в основу ООП вошла программа воспитания, для которой был разработан календарный план воспитательной работы. В течение отчетного периода педагоги активно участвовали в реализации запланированных мероприятий:

1. В рамках приобщения детей к культурному наследию:

- была открыта на базе ДООУ библиотека;
- организовано социальное партнерство с музеями города и района;
- участие в конкурсе «Шаг вперед» на тему культурного наследия.

2. В рамках реализации патриотического воспитания:

- установка флагштока и организована традиция по поднятию флага;
- участие детей в мероприятиях посвященные дню Победы, снятию Блокады и др.
- участие детей в конкурсах на патриотическую тему;
- беседы с детьми.

Воспитательный процесс в нашем детском саду строиться, учитывая контингент воспитанников, их индивидуальные и возрастные особенности, социальный запрос их родителей (законных представителей). В результате грамотно выстроенной воспитательной работы с воспитанниками по всем образовательным областям ООП и направлениям рабочей программы воспитания во всех видах детской деятельности, дает положительную динамику в освоении основных направлений воспитания детей. Наблюдается достижение детьми личностных результатов, указанных во ФГОС ДО: ребенок обладает установкой положительного отношения к миру, к разным видам труда, другим людям и самому себе, обладает чувством собственного достоинства; активно взаимодействует с взрослыми и сверстниками, участвует в совместных играх. Ребенок способен договариваться, учитывать интересы и

чувства других. Может следовать социальным нормам поведения и правилам в разных видах деятельности, обладают начальными знаниями о себе, о природном и социальном мире, в котором он живет; обладает элементарными представлениями из области живой природы, и т. п.

Необходимо в следующем учебном году продолжить работу созданию условий для личностного развития дошкольников и их позитивной социализации на основе базовых ценностей российского человека:

- приобщать детей к здоровому образу жизни;
- формировать у дошкольников гражданско – патриотические чувства.

3.4. Дополнительное образование

В 2022 году в рамках реализации проекта «Успех каждого ребенка» в соответствии с индивидуальными особенностями детей в Учреждении продолжает работу дополнительное образование. В нашем учреждении осуществляется организация бесплатного дополнительного образования. В рамках сетевого взаимодействия родители регистрируют детей в системе «Навигатор».

Таблица 17

1. Дополнительное образование в рамках сетевого взаимодействия	
Название организации	Программа
МБОУ ДО «Гатчинская ДЮСШ № 2»	Программа физкультурно-спортивной направленности «Скалолазика»
МБОУ ДО «Районный центр детского творчества»	Программа художественно-эстетической направленности «Эбру-мир»
	Программа художественно-эстетической направленности «Веселый художник»
	Программа социально-педагогической направленности «Шахматы. Первое знакомство»
	Программа по технической направленности «3D моделирование»
2. Внутреннее взаимодействие	
МБДОУ «Детский сад № 52 комбинированного вида»	Программа оздоровительной направленности «Магия соли»
	Программа Технической направленности «Лего и робототехника»
	Программа художественно-эстетической направленности «Волшебный песок»

Так же в рамках сетевого взаимодействия с МБУ «Гатчинский городской спортивно - досуговый центр» проводилась реализация комплекса ГТО на базе детского сада.

Дополнительным образованием охвачены **100%** воспитанников детского сада.

В 2023 году планируется организация кружков дополнительного образования для детей старшего дошкольного возраста «Мультстудия».

3.5. Изучение мнения участников образовательных отношений

В 2020 году в отношении МБДОУ «Детский сад №52 комбинированного вида» была проведена независимая оценка качества образования. Наша образовательная организация получила высокий балл 96,0 из 100 возможных. Для устранения недостатков, выявленных в ходе независимой оценки, были проанализированы полученные результаты, разработан, утверждён и размещён на официальном сайте план по устранению недостатков.

Мнение родителей (законных представителей) изучается 2 раза в год (начало и конец учебного года) проводится в виде анкетирования «Об удовлетворенности родителей деятельностью МБДОУ». Результаты анкетирования рассматриваются на управляющем совете, и составляется план работы на год.

Мнение и пожелания родителей (законных представителей) учитываются. Так, например, по запросу родителей, детей посещающих группы компенсирующей направленности с 01.09.2022 г. предоставлена возможность посещения дошкольного учреждения с 07.00 до 19.00. в связи с работой родителей.

Выводы и рекомендации по разделу:

Содержание и качество воспитательно-образовательного процесса соответствует федеральному государственному образовательному стандарту в части выполнения требований к условиям реализации образовательной программы, требованиям к результатам, а также соответствует основным показателям, утвержденным Программой развития ДОУ.

Раздел 4. Организация образовательного процесса

Организация образовательного процесса в ДОУ осуществляется в соответствии с основной общеобразовательной программой и расписанием образовательной деятельности. Обучение и воспитание в ДОУ ведутся на русском языке.

Образовательный процесс построен с учетом контингента воспитанников, их индивидуальных и возрастных особенностей, социального заказа родителей.

При организации образовательного процесса обеспечено единство воспитательных, развивающих и обучающих целей и задач, при этом поставленные цели и задачи решаются, избегая перегрузки детей, на необходимом и достаточном материале. Образовательный процесс построен на комплексно- тематическом принципе с учетом интеграции образовательных областей. Построение всего образовательного процесса вокруг одной центральной темы дает большие возможности для развития детей. Темы помогают организовать информацию оптимальным способом. У дошкольников

появляются многочисленные возможности для практики, экспериментирования, развития основных навыков, понятийного мышления. Тематический принцип построения образовательного процесса позволяет органично вводить региональные и культурные компоненты, учитывать специфику ДОУ.

Согласно СанПиН 2.4.3648 – 20, не регламентируется количество занятий с детьми в дошкольном учреждении; регламентируется лишь длительность образовательной нагрузки.

Таблица 18

Регламент образовательного процесса

Содержание	группа общеобразовательной направленности для детей от 4 до 5 лет	группа общеразвивающей направленности для детей от 5 до 6 лет	Группа общеразвивающей направленности для детей от 6 до 7 лет
Объем недельной образовательной нагрузки	3 часа 20мин.	5час.50мин.	6час.30мин.
Продолжительность НОД	20 мин.	25 мин.	30 мин.
Продолжительность между НОД	10 мин.	10 мин.	10 мин.

Непрерывная образовательная деятельность организуется с детьми на основе реализации принципов развивающего обучения и использования здоровьесберегающих технологий.

Основной формой работы с детьми является игровая деятельность — основная форма деятельности дошкольников. Все коррекционно-развивающие индивидуальные, подгрупповые, групповые, интегрированные занятия в соответствии с Программой носят игровой характер, насыщены разнообразными играми и развивающими игровыми упражнениями.

Таблица 19

Модель организации образовательного процесса по видам деятельности в Учреждении

Старший дошкольный возраст		
Образовательная область	Первая половина дня	Вторая половина дня
Социально – коммуникативное развитие	Утренний прием детей, индивидуальные и подгрупповые беседы Оценка эмоционального настроения группы Формирование навыков культуры еды Этика быта, трудовые поручения Дежурства в столовой, в природном уголке,	Воспитание в процессе хозяйственно-бытового труда в природе Эстетика быта Тематические досуги в игровой форме Работа в книжном уголке Общение младших и старших детей (совместные игры, спектакли, дни дарения) Сюжетно – ролевые игры

	<p>помощь в подготовке к занятиям</p> <p>Формирование навыков культуры</p>	
Познавательное развитие	<p>НОД по познавательному развитию</p> <p>Дидактические игры</p> <p>Наблюдения</p> <p>Беседы</p> <p>Экскурсии по участку</p> <p>Исследовательская работа, опыты и экспериментирование</p>	<p>Развивающие игры</p> <p>Интеллектуальные досуги</p> <p>Индивидуальная работа</p>
Речевое развитие	<p>НОД по развитию речи</p> <p>Чтение</p> <p>Беседа</p>	<p>Театрализованные игры</p> <p>Развивающие игры</p> <p>Дидактические игры</p> <p>Словесные игры</p> <p>чтение</p>
Художественно-эстетическое развитие	<p>Занятия по музыкальному воспитанию и изобразительной деятельности</p> <p>Эстетика быта</p> <p>Экскурсии в природу</p> <p>Посещение музеев</p>	<p>Музыкально-художественные досуги</p> <p>Индивидуальная работа</p>
Физическое развитие	<p>Прием детей в детский сад на воздухе в теплое время года</p> <p>Утренняя гимнастика (подвижные игры, игровые сюжеты)</p> <p>Гигиенические процедуры (обширное умывание, полоскание рта)</p> <p>Закаливание в повседневной жизни (облегченная одежда в группе, одежда по сезону на прогулке, обширное умывание, воздушные ванны)</p> <p>Специальные виды закаливания</p> <p>Физкультминутки</p> <p>НОД по физическому развитию</p> <p>Прогулка в двигательной активности</p>	<p>Гимнастика после сна</p> <p>Закаливание (воздушные ванны, ходьба босиком в спальне)</p> <p>Физкультурные досуги, игры и развлечения</p> <p>Самостоятельная двигательная деятельность</p> <p>Ритмическая гимнастика</p> <p>Прогулка (индивидуальная работа по развитию движений)</p>

Анализ форм работы с воспитанниками, имеющими особые образовательные потребности

Содержание образовательной работы в ДОУ соответствует требованиям социального заказа родителей, обеспечивает обогащенное развитие детей,

имеющих особые образовательные потребности за счет использования реализуемой в ДОУ программы (АООП ДО для детей с ТНР); педагогический процесс имеет развивающий и корректирующий характер; собран коллектив единомышленников из числа профессионально подготовленных специалистов, осуществляется подготовка кадров, создан благоприятный социально-психологический климат в коллективе, отношения между администрацией и коллективом строятся на основе сотрудничества. Образовательный процесс в ДОУ строится с учетом контингента воспитанников, их индивидуальных и возрастных особенностей в соответствии с требованиями образовательных программ. При организации образовательного процесса учитываются принципы интеграции образовательных областей (социально-коммуникативное развитие, познавательное развитие, речевое развитие, художественно-эстетическое развитие, физическое развитие) в соответствии с возрастными возможностями и особенностями детей.

Образовательный процесс включает в себя:

- образовательную деятельность, осуществляемую в процессе организации различных видов детской деятельности (игровой, коммуникативной, трудовой, познавательно-исследовательской, конструирования, восприятия художественной литературы и фольклора, музыкальной, изобразительной, двигательной);
- образовательную деятельность, осуществляемую в ходе режимных моментов;
- самостоятельную деятельность детей;
- индивидуальную и подгрупповую работу с детьми;
- взаимодействие с семьями воспитанников;

Построение образовательного процесса основывалось на соответствующих возрасту эффективных формах работы с детьми:

- НОД, интегрированная с другими видами деятельности;
- индивидуальная работа с детьми;
- речевые дидактические игры;
- сюжетно-ролевые игры;
- праздники, развлечения, театрализация;
- проектная деятельность;
- экскурсии, наблюдения, прогулки;
- викторины, игры, конкурсы;
- фотовыставки;
- чтение художественной литературы, составление рассказов;
- просмотр мультфильмов, презентаций;

В образовательном процессе педагогами использовались следующие образовательные технологии:

- здоровьесберегающие;
- игровые;
- проектные;

- проблемный метод обучения;
- информационно-коммуникационные технологии.

Результаты диагностики показывают положительную динамику. Уровень и качество подготовки воспитанников соответствует требованиям реализуемых программ, и обуславливают выбор и использование форм работы с детьми. Таким образом, можно сделать вывод о слаженной работе специалистов и воспитателей о реализации поставленных задач. Итоги диагностики помогают педагогам определить дифференцированный подход к каждому ребенку в подборе форм организации, методов и приёмов воспитания и развития.

Исходя из результатов диагностики можно наметить задачи работы ДОУ на будущий учебный год. Приоритетным направлением в работе педагогов станет речевое развитие, так как в этой образовательной области показатели ниже остальных.

Также планируется продолжить работу по нравственно-патриотическому воспитанию детей и передача семейных и культурно-нравственных ценностей через приведенные формы работы.

Календарный учебный график является локальным нормативным документом, регламентирующим общие требования к организации образовательного процесса в учебном году в МБДОУ «Детский сад №52 комбинированного вида»

Календарный учебный график разработан в соответствии со следующими документами:

- Федеральный Закон «Об образовании в Российской Федерации» от 29.12.2012г. № 273-ФЗ;
- Постановлением Главного государственного санитарного врача Российской Федерации от 28.09.2020 N 28 «Об утверждении санитарных правил СП 2.4.3648-20 «Санитарно-эпидемиологические требования к организациям воспитания и обучения, отдыха и оздоровления детей и молодежи»;
- Федеральный государственный образовательный стандарт дошкольного образования (утвержден приказом Министерства образования и науки Российской Федерации от 17 октября 2013 г. № 1155).
- Устав МБДОУ «Детский сад № 52 комбинированного вида»;
- Основная образовательная программа дошкольного образования МБДОУ «Детский сад №52 комбинированного вида»
- Адаптированная основная образовательная программа МБДОУ «Детский сад №52 комбинированного вида».

В 2022 г. в ДОУ отсутствует работа по преемственности с начальным образованием.

Выводы и рекомендации по разделу: образовательная деятельность организуется в соответствии с нормативными документами и локальными актами детского сада, на основе календарно-тематического планирования. Совместная деятельность детей и взрослых организована с учетом комплексно-тематического принципа и принципа интеграции образовательных областей. Длительность образовательной деятельности соответствует требованиям

СаНПиН, количество занятий в неделю не превышает нормы максимальной нагрузки. В ДОУ созданы оптимальные условия реализации Программы, которые обеспечивают полноценное развитие личности детей во всех основных образовательных областях, а именно: в сферах социально- коммуникативного, познавательного, речевого, художественно-эстетического и физического развития личности детей на фоне их эмоционального благополучия и положительного отношения к миру, к себе и к другим людям.

В следующем учебном году необходимо организовать работу по преемственности ДОУ с начальным образованием.

Раздел 5. Кадровое обеспечение

Важным ресурсом для достижения поставленных целей и решения запланированных задач является кадровое обеспечение. Современная кадровая политика предъявляет серьезные требования к подбору, подготовке, организации профессиональной деятельности педагогов.

В 2022 году образовательное учреждение было укомплектовано кадрами в соответствии со штатным расписанием. Общая численность сотрудников с внешними совместителями составляет 35 человек

Общая численность педагогических работников составляет 15 человек.

Таблица 20

Характеристика педагогических кадров

Кадровое обеспечение	Сравнительный анализ		
	2020 год	2021 год	2022 год
<i>Укомплектованность педагогическими кадрами</i>			
воспитатели	10	11	10
учитель-логопед	1	2	2
педагог-психолог	0	1	1
музыкальный руководитель	1	1	1
инструктор по физической культуре	1	1	1
<i>Образование</i>			
высшее образование	9/69%	12/75%	14/93%
из них высшее педагогическое образование	6/46%	9/56%	7/46%
средне специальное педагогическое	4/30%	4/25%	1/6%
<i>Квалификационная категория</i>			

высшая квалификационная категория	1/7%	4/25%	3/20%
первая квалификационная категория	2/15%	1/6%	4/25%
соответствие занимаемой должности			
<i>Возрастной состав</i>			
До 30 лет	3/23%	5/31%	5/33%
От 30-40 лет	5/38%	5/31%	3/20%
От 40-55 лет	5/38%	6/37%	7/46%
Старше 55 лет	0	0	0
<i>Стаж работы</i>			
до 5 лет	8/61%	10/62%	7/46%
от 5 до 10 лет	3/23%	4/25%	4/26%
от 10 до 15 лет	2/15%	1/16%	2/13%
от 15-20 лет	2/15%	1/6%	1/6%
от 20 и более	0	0	0

Наличие педагогов, имеющих первую категорию, в 2022 году повысился по сравнению с 2021 годом, но все еще имеет довольно низкий показатель, так как детский сад работает всего 3 года и педагоги еще не наработали стаж для защиты на категорию. За 2022 год педагогические работники прошли аттестацию и получили: первую квалификационную категорию - 3 человека; аттестовались на соответствие занимаемой должности - 2 человека. Так же в 2022 году в штат принят 1 молодой воспитатель.

В течение учебного года педагоги постоянно повышали свой профессиональный уровень через курсы повышения квалификации, самообразование, показ мастер-классов, практической работы с детьми, участие в педагогических советах, семинарах-практикумах.

В Учреждении выстроена система по повышению квалификации и переподготовке педагогических работников. Согласно плану повышения квалификации все педагоги проходят курсы повышения квалификации каждые 3 года.

Таблица 21

Курсы повышения квалификации в 2022 году

№	наименование курсов	количество человек
1	«Организация коррекционной работы в группе для детей с ТНР (ОНР) в соответствии с ФГОС ДО»	1

2	«Применение игровых практик для современного развития детей в соответствии с ФГОС ДО»	1
3	«Дошкольное образование в условиях модернизации и требований ФГОС ДО»	1
4	«Подготовка детей дошкольного возраста с ТНР к школьному обучению в условиях реализации ФГОС	2
5	«Песочная терапия в психологическом консультировании»	1
Курсы по ИКТ		
6	Применение дистанционных образовательных технологий в учебном процессе	2
7	Создание мультфильмов в процессе проектной деятельности	1
8	Аттестация педагогов по ФГОС	3
9	Создание электронных образовательных ресурсов для интерактивных досок	1

Коллектив детского сада в 2022 году получил следующие награды:
Грамота Комитета образования ГМР- 5 чел.
Грамота Комитета образования ГМР- коллектив
Благодарность Администрации ГМР- 3 чел.

Педагоги в течение 2022 года принимали участие в конференциях, конкурсах профессионального мастерства районного, регионального, и Всероссийского уровня, готовили воспитанников к участию в фестивалях и конкурсах. Участие подтверждено сертификатами и дипломами участников, лауреатов и победителей.

В Учреждении разработано Положение о наставничестве, в рамках которого организовано шефство-наставничество опытных педагогов над молодыми педагогами как разновидность индивидуальной работы с молодыми педагогами, не имеющими трудового стажа педагогической деятельности в образовательном учреждении или с педагогами, имеющими трудовой стаж не более 3 лет. Наставничество в Учреждении предусматривает систематическую работу опытного педагога по развитию у молодого или начинающего педагога необходимых навыков и умений ведения педагогической деятельности, а также по развитию имеющихся знаний в области воспитания и обучения для формирования компетенции для создания условий и ситуаций развития детей, соответствующей специфике дошкольного возраста. В рамках системы наставничества разработаны индивидуальные планы профессионального становления молодых педагогов в Учреждении, включающие в себя различные необходимые молодому педагогу методические мероприятия.

С целью создания в ДОУ условий для профессионального роста педагогов, имеющих не большой педагогический стаж работы,

способствующих снижению проблем адаптации и успешному вхождению в профессиональную деятельность работает Школа молодого специалиста.

Основные направления.

- наставничество;
- оказание помощи в самообразовании через подборку методической литературы, периодических изданий по интересующим вопросам;
- стимулирование педагогов к изучению опыта работы коллег своего учреждения и других ДОО;
- усиление организации адресной методической помощи в ведении образовательной работы.

Приоритет отдается активным методам работы (решению проблемных ситуаций, деловым играм), которые способствуют наибольшему развитию педагогов, повышают их мотивацию и активность в совершенствовании педагогической культуры. Важным фактором повышения профессионального уровня педагогов является самообразование. Направление и содержание самообразования определяется самим воспитателем в соответствии с его потребностями и интересами. Работа по повышению профессионального мастерства воспитателей позволяет планомерно и систематически спроектировать данную деятельность от диагностирования проблемных вопросов, их изучения, до обобщения педагогического опыта. Поэтапное планирование профессионального роста каждого педагога позволяет предоставить возможности для изучения и использования современных образовательных технологий, начиная с методов, приемов, методик, элементов технологий.

Одной из главных задач работы детского сада является достижение высокого качества образовательных услуг за счет совершенствования ресурсного обеспечения образовательного процесса (повышение профессиональной компетентности педагогов, совершенствование предметно-развивающей среды, организации образовательного процесса в режиме развития). Система управления в МБДОУ обеспечивает оптимальное сочетание традиционных и современных тенденций: программирование деятельности ОО в режиме развития, обеспечение инновационного процесса в ОО, комплексное сопровождение развития участников образовательной деятельности, что позволяет эффективно организовать образовательное пространство ДОО. Кадровая политика МБДОУ направлена на развитие профессиональной компетентности педагогов и личностно-ориентированный подход к сотрудникам, учитываются профессиональные и образовательные запросы, созданы все условия для повышения профессионального уровня и личностной самореализации.

В реализации образовательной программы участвуют специалисты образовательного направления. Педагоги направлены на желание повышать свой профессиональный уровень, эффективно участвуют в работе педагогических советов, методических объединений, знакомятся с опытом работы своих коллег и других дошкольных учреждений, а также занимаются самообразованием. Все это в комплексе дает хороший результат в организации

педагогической деятельности и улучшении качества образования и воспитания дошкольников.

Аттестация педагогических работников проводится в целях подтверждения соответствия педагогических работников занимаемым ими должностям на основе оценки их профессиональной деятельности в целях установления квалификационной категории.

Проведение аттестации регламентируется нормативными документами, положениями о проведении аттестации, о работе аттестационной комиссии.

Порядок премирования и стимулирования работников
Стимулирование педагогических работников ДООУ осуществляется согласно Положению о материальном стимулировании и иных выплатах работникам рассмотренном на общем собрании работников и утверждено Приказом заведующего от 15.12.2020 г. № 72).

Выводы и рекомендации по разделу:

Учреждение укомплектовано согласно штатному расписанию, в 2022 г. 25% педагогического персонала получили первую квалификационную категорию, 40% педагогов прошли в 2022 году курсы повышения квалификации, 46% - получили дополнительное образование по ИКТ. Необходимо в следующий учебный год запланировать аттестации педагогов, не имеющих категории.

Раздел 6. Учебно-методическое обеспечение

Учебно-методическое обеспечение соответствует ФГОС, условиям реализации основной общеобразовательной программы дошкольного образования. Содержание методической работы соответствует годовым задачам ДООУ.

В ДООУ созданы условия обеспечивающие повышение мотивации участников образовательного процесса на личностное саморазвитие, самореализацию, самостоятельную творческую деятельность. Педагоги имеют возможность пользоваться как фондом учебно- методической литературы, так и электронно-образовательными ресурсами. Методическое обеспечение способствует развитию творческого потенциала педагогов, качественному росту профмастерства и успехам в конкурсном движении. В ДООУ в полной мере удовлетворены информационные, учебно-методические образовательные потребности педагогов. 100% педагогов получают своевременную методическую помощь в организации образовательного процесса.

В ДООУ используются следующие формы методической работы: коллективные – педсоветы, консультации, семинары, практикумы, методические выставки, взаимопосещения, творческие микрогруппы, деловые игры и т.д.; индивидуальные – самообразование, индивидуальные консультации, наставничество и т.д..

Педсовет как высший орган руководства всем воспитательно-образовательным процессом решает конкретные задачи дошкольного

учреждения. Его деятельность определяется Положением о педагогическом совете ДОУ. (План работы Педагогического совета представлен в разделе 2)

ДОУ обеспечено учебно-методической и художественной литературой, позволяющей реализовать ФГОС, постоянно обновляется и пополняется библиотечный фонд ДОУ.

В рамках инновационной деятельности в 2022 году наш детский сад продолжил работу в рамках реализации сетевой инновационной площадкой по теме "Апробация и внедрение основ алгоритмизации и программирования для дошкольников и младших школьников в цифровой образовательной среде ПиктоМир", на основании этого в группах старшего возраста был организован кружок дополнительного образования «ПиктоМир» для реализации программы которого было приобретено специальное интерактивное оборудование.

Педагогический коллектив детского сада имеет творческий потенциал, активно начинает распространять педагогический опыт на мероприятиях различного уровня.

Таблица 22

Участие педагогов в мероприятиях и трансляция опыта

№	Уровень мероприятий	Название	Результат
1	Муниципальный	-Радуга талантов	Диплом участника
		- Экологический праздник «Эко-шоу 2022»	Диплом участника
		- фестиваль Baby Skills	Диплом участника
		Творческий конкурс «Шаг вперед»	Диплом победителя
		Конкурс на разработку дизайн-макета фирменного значка форума молодых педагогов «Педагог.Профессия. Призвание. Искусство»	Диплом участника
		Конкурс профессионального педагогического мастерства "Педагогическое мастерство без границ" в номинации "Учитель-логопед/дефектолог года 2022"	Диплом победителя
		Методическое объединение "Оформление и ведение документации учителя-логопеда в дошкольном образовательном учреждении"	Благодарность
		Муниципальная педагогическая конференция «Путь к успеху -2022»	Диплом участника, статья в сборнике
2	Региональный	Творческий конкурс «Шаг вперед»	Диплом участника
		Областной конкурс профессионального педагогического мастерства "Педагогическое мастерство без границ" в номинации "Учитель-	Диплом победителя

		логопед/дефектолог года 2022"	
3	всероссийский	Конкурс педагогического мастерства «Лидер инновационных педагогических кадров России 2022 года»	Сертификат участника
		Всероссийский конкурс профессионального мастерства "Учитель-дефектолог России"	Диплом участника
		Методическое объединение «Опыт реализации программы «Формирование основ алгоритмизации и программирования у детей дошкольного возраста в цифровой образовательной среде»	Диплом докладчика
		Международная научно-практическая конференция «Инфо- стратегия -2022: Общество. Государство. Образование»	Сертификат участника

Вывод и рекомендации по разделу:

Проанализировав деятельность ДООУ в 2022 году, мы пришли к выводу, что проводимая нами работа дала положительные результаты, что свидетельствует об эффективности форм методической работы. Отмечен рост профессионального мастерства педагогов, обеспечивающих разностороннее личностное развитие ребенка. Условия, созданные в ДООУ, соответствуют запланированным в программе развития ДООУ, обеспечивают реализацию основной образовательной программы и способствуют повышению качества образовательной работы с детьми.

Раздел 7. Информационное обеспечение

Одним из важнейших условий развития образования в современных условиях является обеспечение открытости деятельности ДООУ для всех заинтересованных общественных групп, организаций и структур, и прежде всего, для родителей.

На основании ст.29 Федерального закона РФ №273-ФЗ «Об Образовании в Российской Федерации» от 29.12.12 Образовательные организации формируют открытые и общедоступные информационные ресурсы, содержащие информацию об их деятельности, и обеспечивают доступ к таким ресурсам посредством размещения их в информационно-телекоммуникационных сетях, в том числе на официальном сайте образовательной организации в сети "Интернет".

В нашем ДООУ вся информация о деятельности дошкольного учреждения открыта и доступна родителям. Этому способствует своевременное оповещение о проводимых мероприятиях через рекламу, объявления, групповые стенды, буклеты.

Информационные стенды в коридорах детского сада привлекают внимание родителей к жизни в ДООУ. Доступно, кратко, иллюстративно, освещаются основные особенности учреждения, линии развития,

рассказывается о специалистах, достижениях коллектива. Имеется информация о реализуемой основной образовательной программе, дополнительном образовании.

Информация на сайте обновляется ежедневно и позволяет родителям быть в курсе всех событий происходящих в ДООУ, знакомиться со всеми документами, нормативно – правовой базой дошкольного учреждения.

Организована группа в Контакте, где освещается рубрика «Жизнь детского сада»

Выводы и рекомендации по разделу: информирование родителей способствует установлению доверительных отношений между родителями и педагогами и способствует более продуктивному взаимодействию, а также позволяет осуществить работу с родителями в соответствии с современными требованиями. Необходимо внести в годовой план работы с педагогическим коллективом консультации по формам взаимодействия и информирования родителей.

Раздел 8. Материально-техническая база

Детский сад находится в отдельно стоящем трехэтажном здании, построенном по современному проекту. Территория дошкольного образовательного учреждения по периметру огорожена металлическим забором высотой 1,6м, двумя въездными воротами одни из которых оборудованы автоматической системой закрывания и две пешеходные калитки, которые оборудованы системой контроля доступа.

Общая площадь помещений, в которых осуществляется образовательная деятельность, в расчете на одного воспитанника составляет 2,6 кв.м Площадь помещений для организации дополнительных видов деятельности воспитанников составляет 223,6 кв.м.

Территория детского сада - важное составляющее звено развивающей предметно-пространственной среды. На территории расположены 6 прогулочных участков. Каждый участок огражден личным забором, на территории участка имеется игровое оборудование, скамейки, песочница, а также крытая веранда. Так же на территории имеется спортивная площадка с искусственным покрытием. Игровые площадки соответствует гигиеническим требованиям и обеспечивает удовлетворение потребностей детей в движении и развитии.

Развивающая предметно-пространственная среда в ДООУ организована с учетом традиционных видов детской деятельности: игры, рисования, лепки, конструирования, театрально-художественной деятельности. Вся мебель разработана с учетом традиций и современных тенденций детского дизайна, обладает высокими функциональными качествами, стимулирует стремление детей к проявлению инициативы, творчества, активности, самостоятельности, формирование эстетических качеств. Группы и мебель оформлена в одном стиле. В каждой группе имеются речевые, физкультурные, музыкальные, театрализованные центры, центры для сюжетно-ролевых игр,

для познавательного развития, дидактические игры, книги по возрасту, различные виды конструкторов. Группы и кабинеты МБДОУ оснащены техническими средствами обучения, в том числе магнитофонами, ноутбуками и интерактивными досками.

В МБДОУ функционируют: спортивный и музыкальный зал, 2 кабинета учителя-логопеда, кабинет педагога- психолога, изостудия, легокомната, соляная пещера, 6 групповых помещений со спальнями, пищеблок, медицинский блок, прачечная.

Все групповые помещения оборудованы всем необходимым для организации воспитательно-образовательного процесса, игровым и развивающим материалом, необходимым количеством учебно-методических пособий, рекомендованных для планирования воспитательно-образовательной работы.

В каждой группе оборудованы игровые и обучающие центры, имеются интерактивные доски и ноутбуки.

Таблица 23

**Анализ развивающей предметно-пространственной среды
В ДОУ в соответствии с ФГОС ДО.**

Критерии	Содержание
1. Соответствие развивающей предметно-пространственной среды требованиям ФГОС ДО	
- насыщенность	<p>Образовательное пространство оснащено средствами обучения и воспитания (в том числе техническими), соответствующими материалами, в том числе расходным игровым, спортивным, оздоровительным оборудованием, инвентарем.</p> <p>В группах старшего и подготовительного возраста организовано 13 центров активности:</p> <p>-центр грамотности и письма, литературный центр, центр изобразительного искусства, центр театрализованных игр, центр музыки, центр науки и естествознания, центр математики, центр конструирования, центр для сюжетно-ролевых игр (Доктор, парикмахер, супермаркет, дочка – матери, банкир, почта, ателье, гараж), спортивный центр, патриотический уголок, центр ОБЖ, центр дежурства. Место для проведения групповых занятий</p>
- трансформируемость	<p>Мебель в группе является мобильной (легко передвигается), что позволяет легко трансформировать (изменять) пространство. Есть легкие ширмы и низкая мебель на колесиках, дети сами могут изменять пространство, трансформируя центры активности (спортивный уголок, кухня, банкомат)</p>
- полифункциональность	<p>Вся мебель разработана с учетом традиций и современных тенденций детского дизайна, обладает высокими функциональными качествами, стимулирует стремление детей к проявлению инициативы, творчества, активности, самостоятельности, формирование эстетических качеств.</p>

- вариативность	<p>Большое внимание мы уделили оформлению уголков в группах, оснащенных разнообразными материалами играми, игрушками и оборудованием, сделав всё возможное, чтоб они стали привлекательны для детей, побуждали их к творческой деятельности, вызывали чувство радости, воспитывали бережное отношение к окружающему, обеспечивали свободный выбор детей. Оснащение уголков меняется в соответствии с комплексно - тематическим принципом, образовательного процесса и учётом возрастных особенностей детей.</p> <p>Отсутствует уголок уединения.</p>
- доступность	Мебель расположена с учетом свободного доступа к играм, игрушкам, для воспитанников, в том числе детей с ОВЗ.
- безопасность	РППС в группе и других помещениях соответствует требованиям по обеспечению надежности и безопасности их использования (вся мебель находится на уровне детей, имеет закругленные углы).
2.Соответствие требованиям по обеспечению надежности и безопасности (по учебно-методическому пособию Никитиной С.В.):	
- выполняются требования, определяемые в соответствии с санитарно-эпидемиологическими правилами и нормативами	Мебель соответствует санитарно-эпидемиологическим правилам и нормативам (имеет маркировку в соответствии с ростом детей, выполнена из экологических материалов). В группах разработан график проветривания, кварцевания. Ведется журнал с фиксацией температуры в группе. Также в соответствии с требованиями СанПин разработаны инструкции по обработке игрушек и мебели.
- выполняются требования, определяемые в соответствии с правилами пожарной безопасности	Предметно- пространственная среда в групповых помещениях расположена в соответствии с правилами пожарной безопасности. Стены групповых помещений покрыты водно-дисперсионной краской. Мебель покрыта красками на водной основе. Групповые помещения оснащены системой пожарной сигнализацией. С группы имеются 3 выхода. Разработаны инструкции по пожарной безопасности
- выполняются требования к средствам обучения и воспитания в соответствии с возрастом и индивидуальными особенностями развития детей	Имеются: - аудиальные и технические средства (магнитофон, компьютер, ноутбук, проектор, интерактивная доска, интерактивные обучающие игры) -детская библиотека (энциклопедии, художественная литература) -фонд дидактических пособий, игр, картотек, схем, игрушек, и т.д. для широкого спектра тематических проектов, предусмотренных образовательной программой -имеется профессиональная библиотека для педагогов.
- выполняются требования к обеспечению программы учебно-методическим комплектом	Имеется УМК (для педагогов, родителей, детей), обеспечивающих реализацию обязательной части Программы. Имеется комплект парциальных программ, технологий, методик.(Математика в детском саду, Юный эколог, Народное искусство – детям). Для педагогов закуплен УМК к программе «От рождения до школы» (методические пособия, конспекты и сценарии

	<p>занятий, наглядно-дидактические пособия).</p> <p>Имеется дополнительная литература.</p> <p>Для детей прописи, раздаточный, канцелярский материал.</p> <p>Для родителей в раздевалке размещен «Родительский уголок», где они могут ознакомиться с разным материалом</p>
<p>3. Материально-техническое обеспечение образовательной программы дошкольного образования (организация и оборудование) по учебно-методическому пособию Никитиной С.В.):</p>	
<p>- организация и оборудование пространства обеспечивает возможность общения и совместной деятельности детей (в том числе детей разного возраста) и взрослых, а также возможность уединения</p>	<p>В группах не оборудованы уголки уединения. Но есть возможность организовать и оборудовать свою игровую деятельность в спальном помещении.</p> <p>На детской площадке организованы места, где можно уединиться (веранды со скамейками), игровое оборудование, позволяющие детям собираться в небольшие группы для совместных игр и общения.</p>
<p>- организация и оборудование пространства обеспечивает реализацию познавательного направления образовательных программ</p>	<p>В групповом помещении организован центр науки и естествознания, где дети могут проводить эксперименты и исследования (специализированный стол для игр с песком и водой, природными материалами). Предусмотрен стеллаж с открытыми полками для хранения временно не используемых оборудования, материалов, предметов.</p> <p>Оформлен патриотический уголок в виде настенного панно и стеллажа с закрытыми полками. Организован математический центр в виде стола и двух стеллажей с открытыми полками.</p> <p>Также имеется игровой банкомат.</p> <p>В групповом помещении выделено специальное пространство для игр и построек с различным конструктором.</p> <p>Центр природы в группе отсутствует по правилам СанПин, он вынесен отдельно в холл 3 этажа в свободном доступе.</p>
<p>- организация и оборудование пространства обеспечивает реализацию речевого направления образовательных программ</p>	<p>В группе оборудован книжный центр, в котором размещена детская художественная литература, детская познавательная литература.</p> <p>Также в группе организован центр речевого развития стеллаж с открытыми полками, в котором находятся картотеки, дидактические и развивающие игры, пособия на развитие связной речи и звуковой культуры речи, наглядный материал (плакаты, наглядно-дидактические пособия и карточки).</p>
<p>- организация и оборудование пространства обеспечивает реализацию физического направления образовательных программ</p>	<p>В группе организован спортивный центр, в виде мобильного открытого стеллажа (имеет колесики, легок в передвижении).</p> <p>Имеются спортивные атрибуты для подвижных игр, ползания, игр с прыжками, игр с бросанием, ловлей, метанием;</p> <ul style="list-style-type: none"> -дидактические игрушки; -мягкие модули; - спортивное оборудование: кегли, обручи, скакалки, мячи разных размеров, гимнастические палки; - спортивно-оздоровительное оборудование: кочки-балансиры, тактильные дорожки и коврики, дорожка массажная, массажные мячи, массажный шарик для «Су-Джок терапии»,

<p>- организация и оборудование пространства обеспечивает реализацию эстетического направления образовательных программ</p>	<p>В группе отведено и специально оборудовано пространство для творческих видов деятельности, предусмотрены рабочие поверхности (столы, мольберт), шкаф для хранения запасов. В группах «Фантазеры» и «Затейники» центр музыки и центр театрализованных игр оформлен в виде стеллажа с закрытыми и открытыми полками с выдвигаемыми ящиками в стиле «Город» Под центр конструирования выделено пространство с ковром и стеллаж с открытыми полками.</p>
<p>4. Материально-техническое обеспечение образовательной программы дошкольного образования (оснащение (предметы)) по учебно-методическому пособию Никитиной С.В.):</p>	
<p>- оснащение групповых помещений обеспечивает условия для реализации игровой деятельности и общения</p>	<p>Имеются предметы (стулья, ширмы, лоскуты ткани), с помощью которых можно оградить пространство для игры и общения в небольших группах. В группе имеются куклы, символизирующие детей и взрослых, куклы-девочки, куклы- мальчики, куклы-пупсы, куклы по профессиям, игрушки домашних и диких животных, коляски. Имеются повседневные предметы быта, игровые предметы бытовой техники и технический игровой материал (стиральная машинка, микроволновка, гладильная доска, утюг, чайник, набор посуды, набор парикмахер, касса, весы); Имеется материал для сюжетно-ролевой игры, представлен кукольной мебелью (стол, табуреты, кухня), игрушечной посудой; есть разнообразные муляжи овощей, фруктов, продуктов питания. Присутствуют атрибуты для игр: «Парикмахерская», «Магазин», «Больница», «Почта», «Ателье», «Водитель» и др.; атрибуты для режиссерских игр: мелкие игрушки-персонажи, машинки, предметы интерьера. Для самостоятельной театрализации в группе есть ширма для настольного театра; маски, атрибуты для постановки сказок; куклы и игрушки для различных видов театра (плоскостной, пальчиковый, настольный). В группе много настольно-печатных игр с правилами (лото, «ходилки»), есть домино, шашки, различные виды костюмов (доктор, повар, продавец, костюмы животных, юбки); Имеются настольно-печатные игры направленные на: - развитие представлений о семье, о стране («Семья», «Российская геральдика и государственные праздники», «Народы России и ближнего зарубежья», наглядные – пособия «Расскажите детям о Московском кремле». -ознакомление с различными эмоциями людей «Мир эмоций и чувств», карточки с изображением эмоций. -ознакомление с правилами и нормами поведения в обществе, ознакомление с правилами ЗОЖ, ОБЖ, ПДД («Правила дорожного движения», «Не играй с огнём», «Как устроен человек», «Азбука здоровья», «Как избежать неприятностей?», «Если малыш поранился», «Будь активным и здоровым», «Внимание дорога», «Умный светофор», «Дорожные знаки», Домино «Органы чувств»)). Имеется игровой материал для традиционных игр, в которых дети могут выражать свои чувства, мысли («Морской бой»,</p>

	<p>«Крестики-нолики», «Тетрис», «Крокодил», «Монополия», «Что такое хорошо? Что такое плохо?»</p> <p>Имеется материал для развития:</p> <ul style="list-style-type: none"> -трудовой деятельности, формирования первичных представлений о труде взрослых (наглядные пособия на тему «Профессии», вкладыши игры лото) -дидактическое пособие «Мы дежури́м», оборудование для осуществления трудовой деятельности по уходу за собой и окружающими (совочки, тряпочки, веники и щетки, набор «Я учусь убирать со стола»).
<p>- оснащение групповых помещений обеспечивает условия для видов деятельности, способствующих развитию мышления, воображения, интеллектуальных способностей</p>	<p>В группе имеется:</p> <ul style="list-style-type: none"> -разнообразный игровой сенсорный математический материал из различных материалов (дерево, пластмасса); -настольные учебные игровые материалы, игры, карточки (Математический планшет два в одном, Магнитный и простой танаграм, геометрические формы игра играем и учимся, Логическая мозаика, игры Дьенеша и Кьюзинера, квадрат Воскобовича, мои первые цифры, найди четвёртый лишний, домино «Противоположности», Шахматы, Часть и целое); - Развивающие -настенные игры (логика, крестики-нолики,тетрис) -предметы для складывания друг в друга, друг на друга, контейнеры разных размеров (Стаканчики, матрешка, вкладыши на разные темы.); -Мерные стаканы, линейки, весы, «Магазин с весами и кассой»; -Игрушечные деньги; -Банкомат -Рабочие тетради; -Дидактические печатные материалы; Пазлы; Мозайки; Шнуровки. <p>Имеются разнообразные природные материалы (камни, шишки, желуди, гербарий с различными листьями с деревьев); различные сыпучие природные материалы (песок, крупы);</p> <p>Печатные издания с картинками об окружающем мире, о природных явлениях, об объектах живой и неживой природы («Природные и погодные явления»), приборы помощники, разнообразные сосуды из различных материалов, разные виды бумаги, алгоритмы проведения опытов. Наборы для экспериментирования с водой и песком, детская метелка и совочек. Цифровая лаборатория «Наураша».</p> <p>Печатные издания и набор картинок с изображением Земли, планет Солнечной системы, глобус, демонстрационные картины «Детям о космосе»;</p> <p>Настольно-печатные, развивающие и дидактические игры, направленные на формирование экологической культуры поведения, а также игры на знакомство и классификацию животного мира, в том числе растения, овощи, грибы, и т.д. (Береги живое, экологические цепочки воздух земля вода, развивающая игра с полем фишками экологический маршрут, «Звуки</p>

	<p>окружающего мира», «Человек и его окружение», Сортировка мусора, Мусорознайка», Магнитный планшет «Лес и его обитатели» «Воздух, земля, вода», «Во саду ли, в огороде», пазлы «овощи, фрукты, деревья, грибы, цветы, ягоды» Набор муляжей «грибы, овощи, фрукты, магнитное пособие «Наш урожай»);</p> <p>Имеются предметы и приспособления для водных экспериментов (колбы и пробирки, пипетки, стаканчики , воронка, сачки, шприцы для забора жидкости Фильтры, микроскоп, защитные очки);</p> <p>Приборы и инструменты для визуальных исследований: контейнеры с лупой в крышке, увеличительные стёкла (лупа), зеркальце, магниты, цифровая лаборатория «Наураша», Песочные часы, чемоданчик «Магнетизм» ;</p> <p>В группе имеются наборы дидактических карточек, настольно-печатных, развивающих игр направленных на расширение представлений о профессиях («Профессии», Магниты «Транспорт», «Кем быть»);</p> <p>Имеются конструкторы и материалы для конструирования (крупный деревянный конструктор, конструктор «Магнитные блоки 3D», конструктор Поликарпов, конструктор развивающий, «Винтовой конструктор», Конструктор «Minilend», магнитный конструктор, конструктор «Лего-дупло»);</p> <p>Печатные издания с картинками о технике, инструменты («Инструменты», картинки по всем видам транспорта).</p> <p>Имеются печатные –наглядные пособия по всем темам раздела</p> <p>Настольная игра викторина «Наука и техника».</p> <p>- детская универсальная STEAM лаборатория</p>
<p>- оснащение групповых помещений стимулирует речевую активность и развитие предпосылок грамотности</p>	<p>Имеются настольно-печатные игры, направленные на освоение звукового строя речи («Рыбалка», «Логические цепочки», «Звонкий, глухой», «Логопедическое лото», Логопедическое лото «Говори правильно» («Р», «Ш», «С», «Р»)</p> <p>В мире слов «Расскажи, кто, что делает», Тренажер «Логопедия и я», «В мире звуков», Готовимся к школе «Логопедия».</p> <p>Индивидуальные зеркала, групповые зеркала в группе и спальне.</p> <p>Картотека предметных картинок «Одежа», «Мебель», «Кто, что говорит», «Осень. Деревья», «Грибы», «Домашние птицы», «Дикие животные», «Транспорт», «Все профессии нужны, все профессии важны», «Давай продолжим предложение», «Животные», «Птицы», «Фрукты», «Овощи», «Посуда», и т.д</p> <p>Имеются наборы материалов, направленные на обогащение словарного запаса (набор по всем темам раздела «Мир в картинках», набор «Рассказы по картинкам»)</p> <p>Настольно-печатные игры («Любимые сказки», Речевой тренажер, Логопедический тренажер, «Рыбалка», «Назови одним словом», «Расскажи про детский сад»</p>

	<p>Дидактические игры по лексике, грамматике, развитию фонематическому слуху. Демонстрационный материал Времена года –дерево, "Чудесный мешочек" с различными предметами. Материал для развития мелкой моторики (шнуровки, мозаики). Книжный уголок представлен открытой витриной для книг, в которой есть детские книги по программе, по лексическим темам, детские энциклопедии («Космос», «Транспорт», «Техника», «Животные», «Растения», «Здоровье»), иллюстративный материал (В. Сутеев «Сказки», набор иллюстраций Ю. Васнецова и др., портреты детских писателей, альбомы, фотографии с видами Гатчина, детские азбуки С. Маршака, В. Степанова, для детей, знающих буквы (с разрешения логопеда).</p>
<p>- оснащение групповых помещений стимулирует развитие разных видов движений и освоения представлений о здоровом образе жизни</p>	<p>Имеется:</p> <ul style="list-style-type: none"> -спортивное оборудование: кегли, обручи, скакалки, мячи разных размеров, гимнастические палки, ракетки бадминтонные, сетки для складывания мячей, ленты на кольцах, ленты на палках, султанчики, эспандер, мешочки с грузом, кольцеброс; -спортивно-оздоровительное оборудование: кочки-балансиры, тактильные дорожки и коврики, дорожка массажная, массажные мячи; -настольно-печатные игры, направленные на ЗОЖ: «Азбука здоровья», «Если малыш поранился», «Будь активным и здоровым».
<p>- оснащение групповых помещений обеспечивает творческие виды деятельности (изобразительную, музыкальную, театрализованную, конструктивно- модельную и др.)</p>	<p>Имеется бумага различного формата, плотности и цвета, контейнеры для хранения, различные виды печати, карандаши, фломастеры, краски, акварель, восковые мелки, кисти разных размеров, ёмкости для воды, тряпочки, гуашь, ножницы, клей, пластилин.</p> <p>Имеется реквизит для театральных постановок (ширма, различные костюмы, маски, различные виды театра (настольный, пальчиковый, теневой, театр бибабо).</p> <p>Имеется разнообразие музыкальных инструментов: бубен большой и средний, барабан, колокольчики, маракасы, металлофон, ложки деревянные, погремушки, ксилофон, дудки, свистулька, гармошка губная.</p> <p>Имеются конструкторы и материалы для конструирования (крупный деревянный конструктор, конструктор «Магнитные блоки 3D», конструктор Поликарпов, конструктор развивающий, «Винтовой конструктор», Конструктор «Minilend», магнитный конструктор, конструктор разных видов по типу «Лего»).</p>
<p>5. Построение РППС с учетом тематического принципа построения образовательного процесса (каким образом происходит оформление темы недели в группе)</p>	
	<p>Построение РППС происходит с учетом тематического принципа построения образовательного процесса: в центре книги выставляются книги согласно теме недели, выставляются настольно- печатные, дидактические и развивающие игры. В родительском уголке выставляется информация по теме недели.</p> <p>Ведется журнал взаимосвязи учителя-логопеда со</p>

	специалистами ДОУ
6. Взаимодействие педагога и детей в развивающей среде.	
	Педагоги привлекают детей к организации окружающей обстановки, вовлекают детей в сам процесс преобразований; Демонстрация возможных способов действий с игрушками и игровыми материалами; Совместные игры с педагогом, который выступает образцом для подражания; Используя трансформируемость мебели педагоги вместе с детьми всегда могут изменить пространство для реализации игровой деятельности: сюжетно-ролевых, театрализованных, режиссерских, народных, хороводных, подвижных, строительно-конструктивных играх; Совместное изготовление атрибутов для театрализованной деятельности.

В Учреждении созданы специальные условия для обучения инвалидов и лиц с ограниченными возможностями здоровья. В соответствии с Приказом Минобрнауки России от 09.11.2015 №1309 "Об обеспечении условий доступности объектов и услуг в сфере образования для обучающихся с ОВЗ", учреждением разработаны:

- Паспорт доступности для инвалидов объекта и предоставляемых на нем услуг в сфере образования.;
- Сетевой план-график ("дорожная карта") по обеспечению доступа объектов и услуг в сфере образования для обучающихся с ОВЗ и детей - инвалидов на 2020-2030 годы

Таблица 24

Условия для доступности инвалидов

	Основные показатели доступности для инвалидов	Оценка состояния имеющихся недостатков
1	Выделенные стоянки автотранспортных средств для инвалидов	нет
2	Сменные кресла-коляски	нет
3	Адаптированные лифты	имеются
4	Поручни	имеются
5	Пандусы	имеются
6	Подъемные платформы	нет
7	Раздвижные двери	нет
8	Доступные входные группы	имеются
9	Доступные санитарно-гигиенические помещения	имеются
10	Достаточная ширина дверных проемов, лестничных маршей, площадок	1,35м – дверные проёмы 1,35м-ширина марша лестниц
11	Надлежащее размещение оборудования и носителей информации, необходимых для обеспечения беспрепятственного доступа к объектам (местам	нет

	предоставления услуг) инвалидов, имеющих стойкие расстройства функции зрения, слуха и передвижения	
12	Дублирование необходимой для инвалидов информации, имеющих стойкие расстройства функции зрения, зрительной информации - звуковой информацией, а также надписей, знаков и иной текстовой и графической информации - знаками, выполненными рельефно-точечным шрифтом Брайля и на контрастном фоне дублирование необходимой для инвалидов по слуху звуковой	нет
13	Дублирование необходимой для инвалидов по слуху звуковой информации зрительной информацией	нет

Развивающая предметно-пространственная среда образовательного учреждения и групповых помещений построена в соответствии с ФГОС дошкольного образования и соответствует СанПин 2.4.3648-20. Оборудование отвечает санитарно-эпидемиологическим правилам и нормативам, гигиеническим педагогическим и эстетическим требованиям. Подбор оборудования осуществляется исходя из того, что при реализации ООП ДО основной формой работы с детьми и ведущей деятельностью для них является игра.

В 2022 году группы для реализации требования ФГОС по трансформируемости среды были закуплены: ширмы –трансформеры, игровые чехлы на стулья, уголки уединения для старших групп, игрушки, костюмы и декорации для проведения праздничных мероприятий для детей., методическая литература, канцелярские товары для детей. Для привлечения родителей и детей к чтению художественных произведений, в холле 2 этажа приобретена и установлена тематически - оформленная «Детская библиотека» в формате bookcrossing с возможностью не только брать книги домой, но и пополнять фонд библиотеки, используя ресурсы родителей. На игровых площадках установлено новое игровое оборудование.

На рисунке представлены характеризующим материально-технические условия и условия организации развивающей предметно-пространственной среды в Учреждении (в качестве контрольно- измерительных материалов используется учебно-методическое пособие Никитиной С.В. Оценка качества условий реализации образовательной программы дошкольного образования в контексте требований ФГОС: учебно-методическое пособие - СПб.: ГАОУ ДПО «ЛОИРО», 2019.)

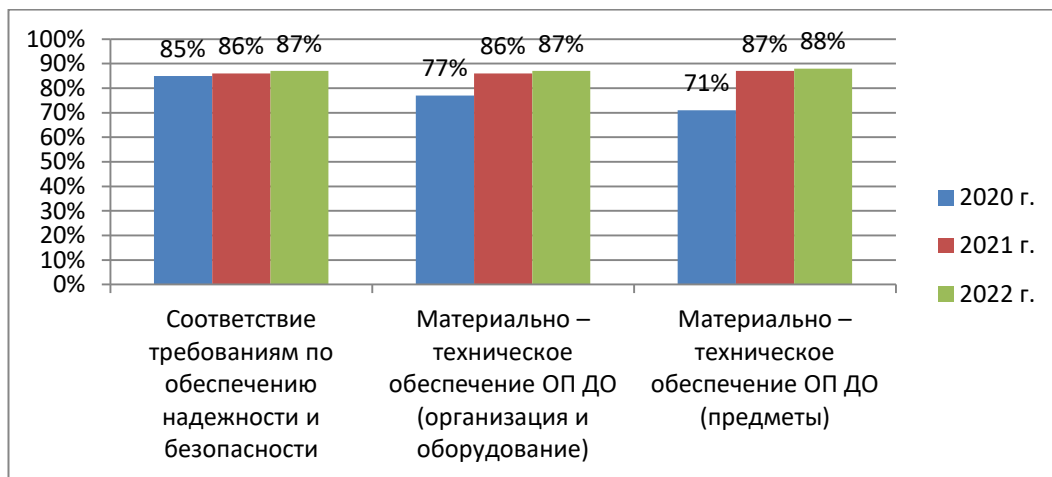


Рис.8

Сравнительный анализ за 2020 -2023 год

Анализ эффективности по 3 критериям, характеризующим материально-технические условия, показал **высокий уровень 87%**, по сравнению с 2020 г., 2021 годом для развития и оснащения материально-технической базы Учреждения были привлечены бюджетные средства. Эффективность по 1 критерию соответствие требованиям по обеспечению надежности и безопасности составляет 87% , что показывает высокий уровень, так как детский сад новый и оснащен по всем требованиям и нормам. Заключен договор с охранной организацией на физическую охрану детского сада.

По второму критерию материально – техническое обеспечение ОП ДО (организация и оборудование) процент эффективности тоже составил 87%. Задача поставленная на 2022 год о приобретении игрового оборудования на детские площадки выполнена, но родители обращаются с просьбой о дальнейшем приобретении тартанового покрытия на игровые площадки.

По третьему критерию, характеризующим материально – техническое обеспечение ОП ДО (предметы), показал 88%, что говорит о том, что наполняемость предметами высокая.

Выводы и рекомендации по разделу:

Развивающая предметно – пространственная среда создана с учётом ФГОС ДО и даёт возможность эффективно развивать индивидуальность каждого ребёнка с учётом его склонностей, интересов, уровня активности. Несмотря на то, что уровень материально-технического обеспечения ДОУ высокий, необходимо продолжать совершенствовать работу по созданию благоприятных условий для организации образовательного процесса:

- пополнить оборудование и атрибуты для организации самостоятельной игровой и физкультурной деятельности детей;
- в рамках улучшения реализации программы оздоровительной направленности запланировать на 2023 год покупку оборудования по гелео-терапии (искусственное солнце);
- Разработать проект по озеленению участка детского сада.

Раздел 9. Внутренняя система оценки качества образования

Целью системы оценки качества образования является установление соответствия качества дошкольного образования в ДОУ федеральному государственному образовательному стандарту дошкольного образования. Реализация внутренней системы оценки качества образования осуществляется в ДОУ в соответствии с годовым планом работы и положением «О внутриучрежденческом контроле». Внутренний контроль осуществляется в виде тематических или оперативных проверок, мониторинга.

Таблица 25

Система контроля за организационно-педагогической деятельностью

Содержание	Результат контроля
Тематический контроль	
«Эффективность работы по речевому развитию в ДОУ». (февраль 2022)	<p>1. Побуждать малоактивных детей к высказываниям, ответам словосочетаниями или предложениями для повышения речевой плотности занятия. Регулярный контроль со стороны воспитателей за чётким звукопроизношением ребёнка на занятиях и в свободной деятельности. Срок: постоянно Ответственные: воспитатели всех групп.</p> <p>2. Продолжать ежедневно планировать словарную работу с детьми, индивидуальную работу по звуковой культуре речи, уделять внимание речевому воспитанию, постановке и отработке необходимых звуков с использованием Срок: постоянно Ответственные: воспитатели всех групп игровой формы.</p> <p>3. В книжных уголках разместить картинки для пересказа и составления рассказов, а также мнемотаблицы и модули сказок и произведений. Срок: постоянно Ответственные: воспитатели всех групп</p> <p>4. Пополнить наглядные материалы: раздаточные материалы, сюжетные картины, предметные картины, серии картин. Срок: постоянно Ответственные: воспитатели всех групп</p> <p>5. Воспитателям групп расширить картотеку игр по развитию мелкой моторики, подготовить картотеку стихов, речевых игр. Срок: постоянно Ответственные: воспитатели всех групп</p> <p>6. Беседовать с родителями индивидуально, объясняя им важность речевого развития детей и находить своевременное решение по исправлению нарушений в речи. Срок: постоянно Ответственные: воспитатели всех групп</p>
«Организация развивающей	1. Деятельность педагогов по организации развивающей предметно–пространственной среды

<p>предметно-пространственной среды в соответствии с ФГОС на начало учебного года»</p> <p>(сентябрь 2022)</p>	<p>групповых помещений ДОУ в соответствии с требованиями ФГОС ДО, признать удовлетворительной.</p> <p>Отметить хорошую работу по организации развивающей предметно-пространственной среды группового помещения воспитателей групп: «Фантазеры», «Затейники», «Крепыши», «Непоседы».</p> <p>2. Документация эстетически оформлена, планирование ведется в соответствии годовых задач и комплексно- тематическому планированию.</p> <p>3. Педагоги творчески и с интересом приступили к реализации инновационной деятельности, разработали дидактический материал и занятия.</p>
<p>«Организация системы работы в ДОУ по развитию речи дошкольников посредством приобщения детей к произведениям художественной литературы»</p> <p>(октябрь 2022)</p>	<p>1. Считать работу воспитателей по развитию речи детей посредством художественной литературы на хорошем уровне. Во всех возрастных группах тематику занятий по художественной литературе систематически отображать в уголке книги. Планировать индивидуальную работу с детьми по данному направлению. Воспитателям обратить внимание при планировании художественной литературы на каждый день: необходимо подбирать литературные произведения в соответствии с возрастной группой; использовать для чтения разнообразные жанры. Продумывать при планировании другие формы работы с дошкольниками по приобщению их к чтению художественной литературы (например, викторины, вечера загадок, беседы по творчеству детских писателей).</p> <p>Срок: в течение года</p> <p>Ответственные: воспитатели</p> <p>2. Анализ предметно-развивающей среды, условий для организации детской деятельности, направленной на приобщение ребёнка к книге, показал высокий уровень. Продолжать работу по обогащению РППС в группе.</p> <p>Срок: в течение года</p> <p>Ответственные: воспитатели</p> <p>3. Продолжить работу по годовой задаче в тесном сотрудничестве с родителями: во всех группах организовать взаимодействие с родителями по созданию своими руками тематических альбомов; творческих книг с содержанием сказок, стихов, загадок, рассказов собственного сочинения и иллюстраций; поделок по сказкам, сделанные совместно с родителями и детьми.</p> <p>Срок: в течение года</p> <p>Ответственные: воспитатели</p>
Оперативный контроль	
С января по август 2022 г.	Результат контроля
Соблюдение режима дня в первой половине дня (зарядка,	Режимные моменты соблюдаются

завтрак, НОД, прогулка)	
Готовность педагогов к непрерывной образовательной деятельности	Педагоги готовятся к занятиям
Состояние документации в группах и у специалистов	В планах образовательной работы отражены все виды деятельности с детьми
Оформление родительского уголка в раздевалке	Раздевалки в группах оформлены в соответствии со всеми требованиями.
Организация закаливания	Педагоги проводят закаливающие процедуры ежедневно, во второй половине дня.
Организация игровой деятельности на прогулке	Выявлены недочеты в проведении игровой деятельности. Есть педагоги, которые не играют с детьми.
С сентября по декабрь 2022	Результат контроля
Ведение обязательной документации педагогами ДОУ	Ведение документации без замечаний
Организация речевого уголка в ДОУ	Работа проводится, но бессистемно.
Организация игровой деятельности на прогулке	Педагоги используют разные виды игр на прогулке. Прогулки проводятся ежедневно в соответствии структуры.
Подготовка и проведение родительских собраний	Нет замечаний по подготовке, педагоги используют разнообразные формы проведения родительских собраний.
Оснащение оборудованием игровых площадок	В соответствии
Качество проведения педагогической диагностики	Педагогическая диагностика проводится в соответствии. Молодым педагогам необходимо оказать помощь в проведении диагностики.
Соблюдение режима занятий	Все педагоги проводят занятия согласно составленному расписанию, занятия соответствуют тематическому планированию.
Оформление родительского уголка в раздевалке	Родительские уголки оформлены по всем правилам. В средней группе добавить консультации специалистов.
Организация предметно-развивающей среды для комфортного пребывания детей в детском саду	ППРС соответствует всем требованиям ФГОС ДО
Организация коррекционной работы воспитателя в логопедической группе	Коррекционная работа проводится в соответствии с режимом дня и в полной взаимосвязи с учителем – логопедом.
Организация индивидуальной работы с детьми	Не все педагоги проводят индивидуальную работу с детьми. Необходимо усилить контроль за проведением индивидуальной работой.

Выводы и рекомендации по разделу:

Таким образом, с января по декабрь 2022 года все запланированные виды контроля были осуществлены в полном объеме. Полученные результаты использовались для улучшения качества образовательной деятельности учреждения.

Заключение

Анализ деятельности детского сада за 2022 год показал, что учреждение имеет стабильный уровень функционирования.

В детском саду созданы условия для охраны и укрепления здоровья детей, коррекционной работы с детьми, физического и музыкального развития детей. На хорошем уровне находится система разнообразия детства: дети постоянно участвуют с педагогами в конкурсах различного уровня, занимаются дополнительным образованием непосредственно в детском саду, как по сетевому, так и по внутреннему взаимодействию, чему соответствует 100 % охват детей дополнительным образованием на базе ДООУ. Педагоги постоянно стремятся повышать свой уровень педагогической компетентности через курсы повышения квалификации, распространение опыта, участие в конкурсах. Разработана система наставничества над молодыми педагогами.

Основными формами координации деятельности аппарата управления образовательного учреждения являются: анализ результатов, планирование, прогнозирование, тематический и оперативный контроль, мониторинг, коррекция программ и планов. В ДООУ создана структура управления в соответствии с целями и содержаниями работы учреждения, управление в ДООУ реализуется в режиме развития.

Таким образом, на основе самообследования деятельности ДООУ, представленной в аналитической части отчёта, можно сделать вывод, что в ДООУ создана развивающая образовательная среда, представляющая собой систему условий социализации и индивидуализации воспитанников нашего детского сада. Система внутренней оценки качества образования функционирует в соответствии с требованиями действующего законодательства.

Управленческие решения:

В соответствии с полученными данными, в целях реализации задач по повышению качества образования намечены следующие **задачи на 2023 год:**

- Разработать Основную образовательную программу ДООУ в соответствии с Федеральной образовательной программой дошкольного образования (Приказ Минпросвещения № 1028 от 25.11.2022), Федеральную адаптированную образовательную программу дошкольного образования для обучающихся с ограниченными возможностями здоровья (Приказ Минпросвещения № 1022 от 24.11.2022) и перейти на них с 1 сентября 2023 года.

- Продолжить работу по реализации Программы Развития МБДОУ «Детский сад № 52 комбинированного вида»

- улучшать профессиональный уровень педагогов, а также внесение корректировок в содержание образовательного процесса, согласно поставленным задачам по каждому из направлений развития;

- усилить работу по наставничеству над педагогами без опыта работы;

- создавать условия для организации деятельности ДООУ в режиме инновационного развития, с использованием современных педагогических технологий;

- повышать качество дошкольного образования путем совершенствования самообразования, развитию профессиональных компетенций педагогов в соответствии с Профессиональным стандартом педагога;
- продолжать развивать систему управления в Учреждении, привлекая работников в процессы управления для достижения задач Учреждения в 2023 г.
- продолжить работу по совершенствованию материально-технической базы ДООУ, а также информационно-методического обеспечения: обновление и наполнение электронной библиотеки Учреждения, в которой необходимо сосредоточить в электронном формате печатные издания по различным образовательным областям образовательной программы дошкольного образования;
- продолжать работу по конструктивному сотрудничеству и взаимодействию с семьями воспитанников. Активизировать работу с родителями за счет использования Интернет-ресурсов, сайта ДООУ, интернет сообществ, социальных сетей.
- разработать и распределить план работы молодых педагогов в конкурсном движении.
- обеспечить методическую поддержку педагогов в вопросах освоения активных и инновационных форм вовлечения родителей в образовательный процесс.
- продолжать работу в рамках развития социального партнерства с организациями по дополнительному образованию.

Система внутренней оценки качества образования в МБДОУ «Детский сад №52 комбинированного вида» функционирует в соответствии с требованиями действующего законодательства.

**Показатели деятельности дошкольной образовательной организации,
подлежащей самообследованию
Муниципального бюджетного дошкольного образовательного учреждения
«Детский сад № 52 комбинированного вида»**

№ п/п	Показатели	Единица измерения	Значения		
			2020	2021	2022
1.	Образовательная деятельность				
1.1	Общая численность воспитанников, осваивающих образовательную программу дошкольного образования, в том числе:	Человек	179	164	149
1.1.1	В режиме полного дня (10 - 12 часов)	Человек	179	164	149
1.1.2	В режиме кратковременного пребывания (3 - 5 часов)	Человек	0	0	0
1.1.3	В семейной дошкольной группе	Человек	0	0	0
1.1.4	В форме семейного образования с психолого-педагогическим сопровождением на базе дошкольной образовательной организации	Человек	0	0	0
1.2	Общая численность воспитанников в возрасте до 3 лет	Человек	0	0	0
1.3	Общая численность воспитанников в возрасте от 3 до 8 лет	Человек	179	164	149
1.4	Численность/удельный вес численности воспитанников в общей численности воспитанников, получающих услуги присмотра и ухода:	Человек /%	179/100	164 /100	149/100
1.4.1	В режиме полного дня (8 - 12 часов)	Человек /%	179/100	164 /100	149/100
1.4.2	В режиме продленного дня (12 - 14 часов)	Человек /%	0	0	0
1.4.3	В режиме круглосуточного пребывания	Человек /%	0	0	0
1.5	Численность/удельный вес численности воспитанников с ограниченными возможностями здоровья в общей численности воспитанников, получающих услуги:	Человек /%	16/9	31 / 19	31/20
1.5.1	По коррекции недостатков в физическом и (или) психическом развитии	Человек /%	16/9	31 / 19	31/20
1.5.2	По освоению образовательной программы дошкольного образования	Человек /%	16/9	31 / 19	31/20
1.5.3	По присмотру и уходу	Человек /%	16/9	31 / 19	31/20
1.6	Средний показатель пропущенных дней при посещении дошкольной образовательной организации по болезни на одного воспитанника	День	7,5	4,1	3,7
1.7	Общая численность педагогических работников, в том числе:	Человек	13	16	15

1.7.1	Численность/удельный вес численности педагогических работников, имеющих высшее образование	Человек/%	9/69	12 /75	14/93
1.7.2	Численность/удельный вес численности педагогических работников, имеющих высшее образование педагогической направленности (профиля)	Человек /%	6/46	9 / 56	7/46
1.7.3	Численность/удельный вес численности педагогических работников, имеющих среднее профессиональное образование	Человек /%	4/30	4 / 25	1/6
1.7.4	Численность/удельный вес численности педагогических работников, имеющих среднее профессиональное образование педагогической направленности (профиля)	Человек /%	4/30	4 /25	1/6
1.8	Численность/удельный вес численности педагогических работников, которым по результатам аттестации присвоена квалификационная категория, в общей численности педагогических работников, в том числе:	Человек /%	3/23	5 / 31	7/46
1.8.1	Высшая	Человек /%	1/8	4 / 25	3/20
1.8.2	Первая	Человек /%	2/15	1 / 6	4/25
1.9	Численность/удельный вес численности педагогических работников в общей численности педагогических работников, педагогический стаж работы которых составляет:	Человек /%			
1.9.1	До 5 лет	Человек /%	8/61	4 / 25	7/46
1.9.2	Свыше 30 лет	Человек /%	0	0	0
1.10	Численность/удельный вес численности педагогических работников в общей численности педагогических работников в возрасте до 30 лет	Человек /%	3/23	5/31	5/33
1.11	Численность/удельный вес численности педагогических работников в общей численности педагогических работников в возрасте от 55 лет	Человек /%	0	0	0
1.12	Численность/удельный вес численности педагогических и административно-хозяйственных работников, прошедших за последние 5 лет повышение квалификации/профессиональную переподготовку по профилю педагогической деятельности или иной осуществляемой в образовательной организации деятельности, в общей численности педагогических и административно-хозяйственных работников	Человек /%	15/100	15 /88	17/94

1.13	Численность/удельный вес численности педагогических и административно-хозяйственных работников, прошедших повышение квалификации по применению в образовательном процессе федеральных государственных образовательных стандартов в общей численности педагогических и административно-хозяйственных работников	Человек /%	4/27	4 / 27	8/44
1.14	Соотношение "педагогический работник/воспитанник" в дошкольной образовательной организации	Человек/человек	1/13,7	1/ 13,7	1/10
1.15	Наличие в образовательной организации следующих педагогических работников:				
1.15.1	Музыкального руководителя	Да/нет		да	
1.15.2	Инструктора по физической культуре	Да/нет	да	да	да
1.15.3	Учителя-логопеда	Да/нет	нет	да	да
1.15.4	Логопеда	Да/нет	нет	нет	нет
1.15.5	Учителя-дефектолога	Да/нет	нет	нет	нет
1.15.6	Педагога-психолога	Да/нет	нет	нет	да
2.	Инфраструктура				
2.1	Общая площадь помещений, в которых осуществляется образовательная деятельность, в расчете на одного воспитанника	кв.м	11,2	13,3	13,6
2.2	Площадь помещений для организации дополнительных видов деятельности воспитанников	кв.м	156	156	156
2.3	Наличие физкультурного зала	Да/нет	да	да	да
2.4	Наличие музыкального зала	Да/нет	да	да	да
2.5	Наличие прогулочных площадок, обеспечивающих физическую активность и разнообразную игровую деятельность воспитанников на прогулке	Да/нет	да	да	да