

РАССМОТРЕН  
Общим собранием  
Протокол № 3 от 12.04.2024

УТВЕРЖДЕН  
приказом  
МБДОУ «Детский сад № 22»  
от 17.04.2024 № 19

**ОТЧЁТ**  
**о результатах самообследования**  
**Муниципального бюджетного дошкольного**  
**образовательного учреждения**  
**«Детский сад № 22»**  
**за 2023 год**

**Гатчина**  
**2024**

## СТРУКТУРА ОТЧЕТА

Введение		3
Раздел 1.	Организационно-правовое обеспечение образовательной деятельности	
1.1.	Общие сведения об Учреждении	7
1.2.	Руководящие работники образовательной организации	8
1.3.	Сведения об основных нормативных документах	9
Раздел 2.	Структура и система управления	11
2.1.	Характеристика сложившейся в организации системы Управления	11
2.2.	Оценка обеспечения координации деятельности специалистов образовательной организации	13
2.3.	Оценка взаимодействия семьи и образовательной Организации	16
2.4.	Оценка организации работы по предоставлению льгот	19
2.5.	Оценка морального климата взаимоотношения в коллективе	21
2.6.	Оценка партнерства и взаимоотношения с обществом	22
2.7.	Оценка информационной открытости образовательной организации	24
2.8.	Оценка результативности и эффективности действующей в образовательной организации системы управления	25
Раздел 3.	Содержание и качество воспитательно-образовательного процесса	
3.1.	Программа развития образовательной организации	27
3.2.	Образовательные программы, реализуемые в Учреждении	29
3.3.	Воспитательная работа	38
3.4.	Дополнительное образование	41
3.5.	Изучение мнения участников образовательных отношений	43
Раздел 4.	Организация образовательного процесса	47
Раздел 5.	Кадровое обеспечение	51
Раздел 6.	Учебно-методическое обеспечение	55
Раздел 7.	Информационное обеспечение	60
Раздел 8.	Материально-техническая база	61
Раздел 9.	Внутренняя система оценки качества образования	64
Заключение		66
Показатели деятельности образовательной организации, подлежащей самообследованию		68
Список используемой литературы		73

## ВВЕДЕНИЕ

С целью определения качества образования МБДОУ «Детский сад № 22» (далее по тексту - Учреждение) за 2023 год, выявления возникших проблем в работе, определения дальнейших перспектив развития Учреждения и обеспечения доступности и открытости информации об Учреждении было проведено самообследование.

Самообследование Учреждения проведено в соответствии с действующим законодательством:

- Федеральным законом Российской Федерации от 29.12.2012 № 273-ФЗ «Об образовании в Российской Федерации»;
- Приказом Министерства образования и науки Российской Федерации от 14.06.2013 № 462 «Об утверждении Порядка проведения самообследования образовательной организацией» (с изменениями от 14.12.2017 № 1218);
- Приказом Минобрнауки Российской Федерации от 10.12.2013 № 1324 «Об утверждении показателей деятельности образовательной организации, подлежащей самообследованию» (с изменениями и дополнениями от 15.02.2017, 06.05.2022, 03.10.2022).

В таблице 1 представлены основные сведения об Учреждении.

Таблица 1

### Краткая информационная справка об Учреждении

Наименование Учреждения: полное и сокращенное	Муниципальное бюджетное образовательное учреждение «Детский сад № 22» - МБДОУ «Детский сад № 22»
Заведующий	Евшакова Наталья Геннадьевна
Юридический и фактический адрес	188304, Российская Федерация, Ленинградская область, город Гатчина, улица Леонова, дом 15а
Адрес филиала	188304, Российская Федерация, Ленинградская область, г. Гатчина, ул. Достоевского, д.18/7
Дата создания организации	15.12.1964 года 12.09.1954 года (филиал)
Телефон, телефакс	8(81371) 214 – 78; 8(81371)78 – 038
e-mail	<a href="mailto:mbdou22@gtl.lokos.net">mbdou22@gtl.lokos.net</a>
Адрес сайта в Интернете	<a href="http://dou.gtl.lokos.net/sved22.html">http://dou.gtl.lokos.net/sved22.html</a>
Учредитель	Муниципальное образование «Гатчинский муниципальный район Ленинградской области»

Вышестоящий орган Учреждения	Комитет образования Гатчинского муниципального района Ленинградской области
Правоустанавливающие документы	<ul style="list-style-type: none"> <li>➤ Лицензия на осуществление образовательной деятельности выдана комитетом общего и профессионального образования Ленинградской области от 17.05.2021 № 657-16.</li> <li>Срок действия – бессрочно.</li> <li>➤ Устав утвержден постановлением администрации Гатчинского муниципального района Ленинградской области от 17.04.2018 № 1611;</li> <li>➤ изменения к уставу утверждены постановлением администрации Гатчинского муниципального района Ленинградской области от 31.05.2021 № 1918</li> </ul>
Основные виды деятельности Учреждения	<p>Осуществление образовательной деятельности по реализации основной образовательной программы дошкольного образования.</p> <p>Присмотр и уход за детьми в соответствии с требованиями действующего законодательства.</p>
Возрастные группы Учреждения	<p><b>Основное здание:</b></p> <p><b>6 возрастных групп, из них:</b></p> <p><b>1 группа раннего возраста</b></p> <ul style="list-style-type: none"> <li>➤ 1 группа детей 1,5-3 лет</li> </ul> <p><b>3 группы общеразвивающей направленности, из них:</b></p> <ul style="list-style-type: none"> <li>➤ 2 группы детей 4-5 лет</li> <li>➤ 1 группа детей 5-7 лет</li> </ul> <p><b>2 группы компенсирующей направленности, из них:</b></p> <ul style="list-style-type: none"> <li>➤ 1 группа детей 5-6 лет (ТНР);</li> <li>➤ 1 группа детей 5-7 лет (ЗПР);</li> </ul>
	<p><b>Филиал:</b></p> <p><b>3 возрастные группы, из них:</b></p> <p><b>1 группа раннего возраста</b></p> <ul style="list-style-type: none"> <li>➤ 1 группа детей 1,5-3 лет</li> </ul> <p><b>1 группа общеразвивающей направленности:</b></p> <ul style="list-style-type: none"> <li>➤ 1 группа детей 3-4 лет</li> </ul> <p><b>1 группа компенсирующей направленности, из них:</b></p> <ul style="list-style-type: none"> <li>➤ 1 группа детей 6-7 лет (ТНР);</li> </ul>
Контингент воспитанников по	<p>1. Дети до 3-х лет</p> <ul style="list-style-type: none"> <li>➤ 2 группы – 59 детей</li> </ul>

состоянию на 31.12.2023 - распределение детей по возрастным группам	<p>2. Дети с 3-х до 7 лет</p> <ul style="list-style-type: none"> <li>➤ 7 групп – 143 ребёнка</li> </ul> <p>4 общеразвивающие группы – 108 детей 3 компенсирующие группы – 35 детей</p> <p>3. Итого: 202 ребёнка</p>
Режим работы	<p><b>5-ти дневная рабочая неделя</b>, выходные: суббота, воскресенье и нерабочие праздничные дни (в соответствии с законодательством РФ).</p> <p><b>12 часов</b> – в группах общеразвивающей направленности с пребыванием с 07.00 до 19.00, <b>10 часов</b> – в группах компенсирующей направленности с пребыванием с 08.00 до 18.00.</p>
Организация питания	4-х разовое питание, осуществляется в соответствии с примерным меню
Дополнительные образовательные услуги	<p>В рамках сетевого взаимодействия с МБОУ ДО «РЦДТ».</p> <p>Платные дополнительные образовательные услуги не предоставляются.</p>
Информационная открытость	<p>1. Наглядная информация:</p> <ul style="list-style-type: none"> <li>➤ официальный сайт в сети интернет;</li> <li>➤ информационные стенды в местах общего пользования и в групповых помещениях</li> </ul> <p>2. Консультации родителей посредством:</p> <ul style="list-style-type: none"> <li>➤ организации работы Консультативного пункта в Учреждении по заявлениям родителей (законных представителей);</li> <li>➤ индивидуальных бесед: общих и групповых собраний;</li> <li>➤ телефонной и электронной связи.</li> </ul>

**Цель аналитического отчета** состоит в обеспечении полноты и открытости информации о деятельности Учреждения, результатах, проблемах и направлениях его развития.

В ходе самообследования решаются следующие **задачи**:

1. Получение объективной информации о состоянии образовательной деятельности Учреждения:

- проведение анализа организационно-правового обеспечения образовательной деятельности;
- оценка результатов деятельности педагогического коллектива (выявление положительных и отрицательных тенденций);
- определение существующих проблемных областей, нуждающихся в улучшении и развитии.

2. Определение степени соответствия реальной ситуации показателям ФГОС дошкольного образования, образовательным целям и ожиданиям родителей воспитанников Учреждения:

- структуризация системы управления Учреждения;
- установление причин возникновения проблем в организации работы всех структурных единиц Учреждения;
- поиск путей дальнейшего совершенствования качества образования и развития Учреждения.

**Источники информации:**

- статистическая отчетность;
- данные внутреннего мониторинга качества образования;
- данные мониторингов организации образовательной деятельности различных уровней;
- результаты проверок контрольно-надзорных органов;
- результаты независимой оценки качества условий осуществления образовательной деятельности Учреждения;
- результаты социологических опросов и анкетирования участников образовательных отношений.

**В качестве контрольно-измерительных материалов** для проведения самообследования Учреждения, а так же определения среднего балла оценки эффективности по всем направлениям деятельности Учреждения используется учебно-методическое пособие С.В. Никитиной «Оценка качества условий реализации образовательной программы дошкольного образования в контексте требований ФГОС». – СПб.: ГАОУ ДПО «ЛОИРО», 2019.

## **Раздел 1. Организационно-правовое обеспечение образовательной деятельности**

### ***1.1. Общие сведения об Учреждении***

#### *Миссия Учреждения.*

1. Обеспечение условий для полноценного проживания дошкольного детства каждым ребенком, как самоценного периода жизни, его личностного развития, ориентируясь на общечеловеческие ценности современной России.
2. Создание условий для профессионального, творческого и личностного роста и развитие компетентностей каждого работника Учреждения, обеспечение комфортного нравственно-психологического климата в коллективе.
3. Конкурентоспособность Учреждения, предоставляющего доступные качественные образовательные услуги, удовлетворяющие запросы и потребности родителей (законных представителей) и социума.

#### *Воспитательно-образовательные цели Учреждения.*

1. Объединение обучения и воспитания в целостный образовательный процесс на основе духовно-нравственных и социокультурных ценностей, правил и норм поведения в интересах человека, семьи, общества.
2. Позитивная социализация и всестороннее развитие ребенка раннего и дошкольного возраста в различных видах детской деятельности.
3. Обеспечение психолого-педагогического сопровождения и развития воспитанников Учреждения с учетом возрастных, индивидуальных психологических и физиологических особенностей.
4. Обеспечение эмоционального благополучия, охрана и укрепление физического и психического здоровья детей.
5. Обеспечение психолого-педагогической поддержки семьи и повышения компетентности родителей (законных представителей) в вопросах развития, воспитания и образования, охраны и укрепления здоровья детей.

#### *Принципы стратегического развития Учреждения:*

1. Развитие Учреждения возможно в режиме обновления содержания образования и воспитания на основе:
  - комплексного подхода к диагностической, образовательной, оздоровительной, коррекционной работе;
  - достижения качества образовательной деятельности посредством дифференцированного подхода к развитию детей с различным уровнем развития, состояния здоровья, в соответствии с его возможностями и особенностями.
2. Создание целостной системы образования и воспитания возможно при взаимосвязи всех этапов взаимодействия с ребенком на основе интеграции

разных видов детской деятельности.

**Стратегическая цель Учреждения** – создание благоприятных условий для полноценного проживания ребенком дошкольного детства на основе формирования социально-адаптированной, здоровой личности воспитанника, обладающей набором компетентностей и готовой к дальнейшему успешному взаимодействию в социуме.

### 1.2. Руководящие работники Учреждения

В таблице представлены сведения и функционал руководящих работников Учреждения.

#### Административный персонал Учреждения

№	Должность	Ф.И.О. (полностью)	Курирует направление и виды деятельности	Образование по диплому (указать специальность)	Стаж	
					админ.	педаг.
1	Заведующий	Евшакова Наталья Геннадьевна	Координирует работу работников Учреждения по всем направлениям деятельности Учреждения	Высшее, учитель начальных классов	16	17
2	Заместитель заведующего по АХЧ	Даллакян Вероника Яшаевна	Организация и курирование хозяйственно- бытовой и закупочной деятельности Учреждения.	Высшее, юриспруденц ия	6	
3	Главный бухгалтер	Дроздова Надежда Александровна	Организация и курирование финансовой деятельности	Высшее, бухгалтерски й учет и аудит	11	



### **1.3. Сведения об основных нормативных документах.**

*Устав учреждения:*

дата регистрации 17.04.2018 года

*Изменения и дополнения в Устав учреждения:*

дата регистрации: 31.05.2021 года

*Свидетельство о внесении записи в Единый государственный реестр юридических лиц:*

Серия 47 № 003099376 дата регистрации 06.12.2002 год

ОГРН 1024701246680

*Свидетельство о постановке на учет в налоговом органе:*

Серия 47 № 003009194 дата регистрации 25.12.2000 год

ИНН 4705020451

*Свидетельство о государственной регистрации права на земельный участок (основное здание):*

Серия 47-АБ № 257024 дата регистрации 25.10.2011 года.

*Акт о приемке собственности в оперативное управление:*

название документа

свидетельство о государственной регистрации права 47-АБ 257049

дата 25.10.2011

*Выписка из ЕГРН об основных характеристиках и зарегистрированных правах на объект недвижимости (земельный участок филиала)*

Дата регистрации 22.05.2018 года

*Акт о приемке собственности в оперативное управление:*

название документа выписка из ЕГРН об основных характеристиках и зарегистрированных правах на объект недвижимости дата 05.11.2020

*Лицензия на осуществление образовательной деятельности:*

регистрационный № 157-16 дата выдачи 17.05.2021

срок действия бессрочно

*Образовательная программа образовательного учреждения:*

Основная образовательная программа дошкольного образования. Программа рассмотрена на Педагогическом совете от 30.08.2023 г. № 1, утверждена приказом по основной деятельности учреждения от 01.09.2023 г. № 38.

Адаптированная основная образовательная программа дошкольного образования для детей с тяжелыми нарушениями речи. Программа рассмотрена на Педагогическом совете от 30.08.2023 г. № 1, утверждена приказом по основной деятельности учреждения от 01.09.2023 г. № 38.

Адаптированная образовательная программа дошкольного образования для детей с задержкой психического развития.

**Выводы:**

Деятельность Учреждения организована в соответствии с основными направлениями социально-экономического развития Российской Федерации. Имеются документы, регламентирующие все направления деятельности Учреждения.

Правовое обеспечение образовательной деятельности соответствует законодательству Российской Федерации в сфере образования и Уставу Учреждения.

**Управленческие решения:**

1. Обеспечить соблюдение действующего законодательства в сфере образования всеми работниками Учреждения.
2. Разработать локально-нормативные акты, регламентирующие действия участников образовательных отношений в части:
  - изменений в сфере образования;
  - соблюдения действующего законодательства в сфере воспитания и образования;
  - обеспечения безопасности во время организации образовательной деятельности.

**Вывод:** Правовое обеспечение образовательной деятельности соответствует действующему законодательству и Уставу образовательной организации.

## Раздел 2. Структура и система управления

### *2.1. Характеристика сложившейся в организации системы управления*

Управление Учреждением осуществляется во взаимосвязи функций управленческой деятельности: аналитико-диагностической, планово-прогностической, организационно-исполнительской, контрольно-оценочной, мотивационно-стимулирующей, регулятивно-организационной.

Основой управленческой деятельности Учреждения является строго ранжированное разделение труда - закрепление конкретной работы за работниками, способных выполнять ее наиболее эффективно для развития Учреждения как единого целого.

В 2023 году продолжили работу:

- комиссия по проверке качества питания,
- первичная профсоюзная организация, тесно взаимодействующая с администрацией Учреждения при принятии организационных, управленческих решений, касающихся прав работников.

#### **Анализ:**

Определение четкой организационной структуры управления Учреждением помогает структурировать деятельность Учреждения и функциональные особенности работы должностных лиц, что определяет стабильное функционирование Учреждения.

Система управления Учреждением соответствует целям и содержанию работы Учреждения, учитывает запросы участников образовательных отношений.

Сформированные коллегиальные органы принимают решения по развитию и функционированию Учреждения, а также качеству предоставляемых услуг.

Управление Учреждением осуществляется в соответствии с локальными нормативными актами, разработанными и принятыми в Учреждении:

- Программой развития Учреждения;
- Договорами об образовании по образовательным программам дошкольного образования с родителями (законными представителями);
- Коллективным договором;
- Трудовыми договорами с работниками;
- Штатным расписанием;
- Приказами по учреждению (по личному составу, по основной деятельности, по движению детей);
- Должностными инструкциями, определяющими обязанности работников Учреждения;
- Правилами внутреннего трудового распорядка;
- Инструкциями по организации охраны жизни и здоровья детей в Учреждении;

- Положением о Педагогическом совете;
- Положением об Общем собрании;
- Положением об Управляющем совете;
- Положением о Рабочей группе;
- Положением о Творческой группе;
- Положением об оплате труда и стимулировании работников;

Информация о деятельности Учреждения в открытом доступе (наличие информации на сайтах [bus.gof.ru](http://bus.gof.ru), на официальном сайте Учреждения [dou.gtn.lokos.net/sved22.html](http://dou.gtn.lokos.net/sved22.html), на страницах в социальных сетях).

Структура, порядок формирования, срок полномочий и компетенция органов управления Учреждения, в том числе коллегиальных, принятия ими решений устанавливаются Уставом Учреждения в соответствии с законодательством Российской Федерации, с целями, задачами и функциями Учреждения.

Лица, компетентные принимать решения о разработке и принятии локальных нормативных актов: заведующий ДООУ.

Органы и лица, компетентные вносить предложения о разработке локальных нормативных актов и представлять их проекты:

- Педагогический совет;
- Общее собрание;
- Представители коллегиальных органов управления, родителей (законных представителей) несовершеннолетних воспитанников и члены представительных органов работников.

Локальные нормативные акты ДООУ утверждаются приказом по учреждению. При принятии локальных нормативных актов, затрагивающих права воспитанников, учитывается мнение родительского сообщества. При принятии локальных нормативных актов, затрагивающих права и интересы работников ДООУ, учитывается мнение представительного органа работников (Общее собрание), а также в порядке и в случаях, которые предусмотрены трудовым законодательством, учитывается мнение выборного органа (профсоюзного комитета ДООУ). При принятии локальных нормативных актов, регламентирующих образовательную деятельность ДООУ, учитывается мнение Педагогического совета ДООУ.

Управление ДООУ осуществляется на основе сочетания принципов единоначалия и коллегиальности. Такой подход предполагает активное взаимодействие администрации и педагогического коллектива, что способствует повышению самосознания и ответственности каждого работника.

Единоличным исполнительным органом ДООУ является заведующий, который осуществляет текущее руководство ДООУ.

В целях учета мнения педагогических работников по вопросам управления

ДОУ и при принятии локальных нормативных актов ДОУ, затрагивающих их права и законные интересы, по инициативе педагогических работников в ДОУ создан и действует профессиональный союз работников ДОУ.

Планирование воспитательно-образовательной работы в ДОУ – одна из главных функций управления процессом реализации основной образовательной программы дошкольного образования – отражает различные формы организации деятельности взрослых и детей.

В проектирование деятельности включаются все специалисты ДОУ: музыкальный руководитель, инструктор по физической культуре, учитель-логопед, педагог-психолог, учитель - дефектолог и воспитатели, как активные участники творческой группы ДОУ. На правах партнеров они вносят предложения содержательного и организационного характера.

В ДОУ функционирует эффективная система контроля, осуществляется в соответствии с Положением о внутриучрежденческом контроле. Контроль является важной и заключительной функцией управления и служит средством осуществления обратных связей. Он является элементом функции управления, что позволяет оперативно совершенствовать деятельность ДОУ. Задачи контроля и проверки администрации заключаются в обеспечении соответствия результатов целям организации. Регулярный контроль текущих дел и прогнозирование их последствий позволяет проводить корректировку отклонений, необходимую для успешной работы ДОУ. Процесс контроля тесно связан как с непосредственным исполнением работ, так с перспективой. Предназначение контроля состоит в проверке того, насколько все затраченные усилия способствуют исполнению поставленной задачи.

В структуре управления Учреждением изменений за прошедший 2023 год не произошло.

## ***2.2. Оценка координации деятельности специалистов Учреждения***

В Учреждении в 2023 году по договорам об образовании оказывались образовательные услуги для 155 семей.

Из них социально незащищенных:

- 27 детей из многодетных семей,
- 3 ребенка-инвалида;
- 4 ребенка мобилизованных граждан (в том числе, 2 из родителей являются участником СВО, 1 родитель - погибший)
- 3 детей воспитываются в неблагополучных семьях, из них: находятся на внутреннем учете Учреждения как неблагополучные – 3 семьи.

Учреждение тесно взаимодействует с органами профилактики безнадзорности Гатчинского муниципального района, представленными в таблице:

### **Взаимодействие с органами профилактики**

Органы профилактики	Характеристика случаев обращения в органы профилактики
Отдел по делам несовершеннолетних УМВД России по Гатчинскому району	<ul style="list-style-type: none"> <li>➤ угрозы жизни и здоровью и (или) совершения жестокого обращения с ребенком,</li> <li>➤ агрессивного поведения или конфликта родителей, совершающих по отношению к ребенку противоправные деяния</li> </ul>
Комиссия по делам несовершеннолетних и защите их прав	<ul style="list-style-type: none"> <li>➤ действий родителей, не обеспечивших защиту прав и законных интересов детей по признаку безнадзорности,</li> <li>➤ прекращения по неуважительным причинам занятий в образовательном учреждении</li> </ul>
Комитет по опеке и попечительства	<ul style="list-style-type: none"> <li>➤ оставления без попечения родителей или иных законных представителей воспитанников</li> <li>➤ нахождения ребенка в обстановке, представляющей угрозу их жизни, здоровью или препятствующей их воспитанию;</li> </ul>
Комитет по социальной защите населения	<ul style="list-style-type: none"> <li>➤ нуждающихся в материальной помощи в связи с низким уровнем жизни о выявлении несовершеннолетних (малообеспеченные, безработные родители и т.п)</li> </ul>
Управление здравоохранением	<ul style="list-style-type: none"> <li>➤ нуждающихся в обследовании, наблюдении или лечении воспитанников (гематомы, грибковые поражения, постоянная вялость и сонливость, признаки побоев и т.п.)</li> </ul>

В Учреждении реализуется План работы с семьями, который является пунктом Годового плана работы Учреждения на 2023-2024 учебный год, утвержденный приказом заведующего от 01.09.2023 № 38.

Цель: Создание оптимальных условий для развития личности каждого ребёнка, путём обеспечения единства подходов к воспитанию детей в условиях дошкольного учреждения и семьи и повышения компетентности родителей в области воспитания.

Задачи:

1. Создание общей установки на совместное решение задач воспитания, развития и обучения дошкольников;
2. Способствовать стимулированию мотивации родительской активности в решении задач воспитания, становлению партнерских отношений с семьями воспитанников;
3. Знакомить родителей с особенностями возрастного и психологического развития детей;
4. Способствовать формированию у родителей практических навыков воспитания;
5. Создать атмосферу взаимопонимания, общности интересов, эмоциональной взаимоподдержки;
6. Организовать совместную деятельность по созданию условий для личностного становления ребёнка;

7. Поддерживать уверенность родителей в собственных педагогических возможностях.

Благодаря, обеспечению широкого информирования о жизни Учреждения и привлечения семей к совместным мероприятиям, направленным на укрепление семейных ценностей, формирование активной гражданской позиции и здорового образа жизни, просветительская и профилактическая работа способствует повышению компетентности родителей в области воспитания.

В Учреждении получают образовательные услуги 38 детей с ограниченными возможностями здоровья (ОВЗ), из них:

- 24 воспитанника с ОВЗ в группах компенсирующей направленности, в которых реализуется Адаптированная основная программа для детей с тяжелыми нарушениями речи;
- 11 воспитанников с ОВЗ в группах компенсирующей направленности, в которых реализуются Адаптированная программа для детей с задержкой психического развития;
- 3 воспитанников с ОВЗ в группах общеобразовательной направленности, по заявлению родителя (законного представителя) отказ от компенсирующей группы.

С детьми ОВЗ организована скоординированная работа педагогов-специалистов, представленная в таблице:

### Координация деятельности специалистов в Учреждении

Учитель-логопед Учитель-дефектолог	Проводит работу по коррекции речевых недостатков во время: ➤ непосредственно образовательной деятельности (коммуникативной, коррекционной и восприятия художественной литературы и др.), ➤ совместной деятельности педагога с ребёнком с ОВЗ, при озвучивании режимных моментов.
Педагог-психолог	➤ осуществляет руководство работой по сенсорному развитию и развитию психических функций, ➤ способствует адаптации и социализации детей с ОВЗ в условиях Учреждения, ➤ осуществляет коррекцию поведения воспитанников, имеющих трудности социализации (по запросам родителей, педагогов, администрации)
Инструктор по физической культуре	проводит работу: ➤ по развитию общей и мелкой моторики, ➤ постановке правильного дыхания, ➤ развитию координации речи и движения.
Музыкальный руководитель	обеспечивает развитие: ➤ темпа, ритма мелодики речевых и неречевых звуков, ➤ слухового восприятия, развитие силы голоса; ➤ речевого дыхания.

Воспитатель	<ul style="list-style-type: none"> <li>➤ развивает мелкую моторику воспитанников во время конструирования, рисования, лепки и аппликации,</li> <li>➤ развивает общую моторику – во время прогулок;</li> <li>➤ закрепляет речевые навыки во время режимных моментах, при выполнении заданий учителя-логопеда / учителя-дефектолога во второй половине дня.</li> </ul>
Воспитатель, инструктор по физической культуре, музыкальный руководитель	планируют свои занятия, исходя из общего тематического планирования, в соответствии с рекомендациями, полученными от учителя-логопеда и учителя-дефектолога.

Специалисты, осуществляющие сопровождение ребёнка, реализуют следующие профессиональные функции:

- ✓ Д  
диагностическую (определяют причину трудности с помощью комплексной диагностики);
- ✓ П  
проектную (разрабатывают на основе принципа единства диагностики и коррекции индивидуальный маршрут сопровождения);
- ✓ С  
сопровождающую (реализуют индивидуальный маршрут сопровождения);
- ✓ А  
аналитическую (анализируют результаты реализации образовательных маршрутов).

Организационно-управленческой формой сопровождения является психолого-педагогический консилиум Учреждения, который решает задачу взаимодействия специалистов.

### **2.3. Оценка взаимодействия семьи и Учреждения**

Основная цель взаимодействия Учреждения и семьи - формирование гармоничных детско-родительских отношений, изменение в положительную сторону образа ребенка в представлении родителей, создание позитивного эмоционального фона семейных отношений, повышение педагогической культуры родителей.

В 2023 году в Учреждении продолжает работу Консультационный пункт Учреждения с целью создания условий для повышения компетентности родителей воспитанников в вопросах образования и воспитания, в том числе для раннего развития детей в возрасте до трех лет путем предоставления услуг психолого-педагогической, методической и консультативной помощи родителям (законным представителям) детей.

В 2023 году в Консультативный пункт Учреждения обратилось 17



человек. Основные вопросы – консультирование, направленное на предотвращение возникающих проблем в воспитании и развитии детей раннего и дошкольного возраста (11 человек), диагностическая помощь в выявлении отклонений в развитии детей с целью выявления причин нарушений в развитии, социальной адаптации (6 человек).

В целом обратившиеся родители удовлетворены работой Консультативного пункта Учреждения.

Информация о работе Консультационного пункта Учреждения размещена на сайте Учреждения и на информационных стендах Учреждения и групповых помещениях.

**Обеспечение информационной открытости деятельности Учреждения:**

- размещение и постоянное обновление информации на Официальном сайте Учреждения в сети Интернет;
- информационно-публицистические статьи в периодических изданиях Гатчинского муниципального района о различных мероприятиях, организованных в Учреждении;
- педагоги поддерживают связь через объединение родителей в социальных сетях. Проводится информирование о мероприятиях проводимых, как в Учреждении, так и в группах;
- консультирование через социальные сети, посредством телефонной связи;
- организация просветительской работы во время совместных мероприятий родителей с детьми.

**Обеспечение взаимодействия с родителями (законными представителями) по вопросам образования, воспитания и развития ребенка, непосредственного вовлечение их в образовательную деятельность в 2023 году**

- совместных видов деятельности с родителями (законными представителями):
- совместные праздники;
- совместные спортивные соревнования;
- фотоконкурсы

**Обеспечение психолого-педагогического просвещения родителей (законных представителей) по вопросам развития, образования и охраны здоровья детей.**

Основные направления психолого-педагогического просвещения родителей (законных представителей) – в основном через организацию заочного консультирования посредством электронных ресурсов Учреждения:

- развитие детской любознательности;
- развитие связной речи;
- развитие самостоятельной игровой деятельности детей;
- установление устойчивых контактов ребенка со сверстниками и

развитие дружеских взаимоотношений;

➤ воспитание уверенности, инициативности дошкольников в детской деятельности и общении со взрослыми и сверстниками.

В 2023 году проведено 3 родительских собрания. Темы и решения представлены в таблице:

### Темы родительских собраний в 2023 году

№	Дата проведения	Тема	Решение
1	26.04.2023	«Давайте познакомимся» - организация оформления ребенка в детский сад (новые правила приема на обучение по образовательным программам дошкольного образования)	1. Знакомство с нормативно-правовой базой Учреждения (Устав, локальные нормативные акты, регламентирующие права и обязанности участников образовательных отношений). 2. Учесть информацию об оформлении ребенка в Учреждение (наличие документов и сроков оформления) с учетом направленности программ дошкольного образования. 3. Учесть информацию о правилах оформления льготы за присмотр и уход в Учреждении, оформления компенсации части родительской платы.
2	25.05.2023	Организация работы групп компенсирующей направленности с 01.09.2023	1. Учесть информацию об особенностях оформления ребенка в группу компенсирующей направленности. 2. Учесть информацию об особенностях организации образовательной деятельности в группах компенсирующей направленности 3. Учесть информацию о режиме работы группы компенсирующей направленности
3	19.09.2023	«Первый раз в детский сад» - особенности адаптации ребенка к условиям детского сада.	1. Учесть информацию о проблемах и особенностях, возникающих у ребенка во время адаптации. Методы и приемы помощи ребенку во время адаптации. 2. Организация жизнедеятельности ребенка в детском саду.

Открытость и доступность информации об Учреждении обеспечивается своевременным размещением информации об организации и осуществления образовательной деятельности в Учреждении:

- на информационных стендах Учреждения и групповых помещениях;
- на официальном сайте Учреждения;
- на официальной странице Учреждения Вконтакте, имеющей отметку верификации «Госорганизация».

В информационных пабликах, новостном разделе официального сайта Учреждения, доступно, кратко и иллюстративно освещаются основные мероприятия Учреждения, предоставляется информация о специалистах, достижениях воспитанников, родителей (законных представителей) и работников Учреждения.

Сравнительный анализ эффективности взаимодействия Учреждения с семьей за 3 года представлены в таблице:

### Сравнительный анализ работы с семьей за три последних года

Критерий/Подкритерии	Обеспечение психолого-педагогической поддержки семьи и повышение компетентности родителей (законных представителей) в вопросах развития и образования, охраны и укрепления здоровья детей)	2021 Баллы /%	2022 Баллы /%	2023 Баллы /%
66	Обеспечивается информационная открытость деятельности группы, дошкольной образовательной организации	5,8 82,8	7 100	7 100
67	Обеспечивается взаимодействие с родителями (законными представителями) по вопросам образования ребёнка, непосредственного вовлечения их в образовательную деятельность	5,3 75,7	6 85,7	6,4 91,4
68	Обеспечивается психолого-педагогическое просвещение родителей (законных представителей) по вопросам развития, образования и охраны здоровья детей	5,4 77,1	6,1 87,1	6,5 92,8
	ИТОГО:	5,5 78,6%	6,4 91,4%	6,6 94,3%

**Выводы:** За последние три года наблюдается значительный рост уровня по критерию «Организация взаимодействия с семьей» от 78,6 % до 94,3%.

**Результат:** Использование разнообразных форм работы с семьями воспитанников дало определенные результаты родители (законные представители) стали активными участниками встреч и помощниками воспитателя, создана атмосфера взаимоуважения.

#### 2.4. Оценка организации работы по предоставлению льгот.

Стоимость услуг и снижение размера родительской платы по присмотру и уходу в Учреждении регламентированы:

- Статьей 65 Федерального закона от 29.12.2012 № 273-ФЗ «Об образовании в Российской Федерации»;
- Социальным кодексом Ленинградской области (принят Законодательным собранием Ленинградской области 25.10.2017);
- Постановлением Правительства Ленинградской области от 20.12.2023

№ 928 «О внесении изменений в Постановление Правительства Ленинградской области от 21.04.2014 № 139 «Об установлении среднего размера родительской платы за присмотр и уход за детьми в государственных и муниципальных образовательных организациях, реализующих образовательные программы дошкольного образования»;

➤ Постановлением Правительства Ленинградской области от 16.05.2023 № 324 «Об установлении максимального размера родительской платы, взимаемой с родителей (законных представителей) за присмотр и уход за детьми в государственных и муниципальных образовательных организациях, реализующих образовательные программы дошкольного образования, расположенных на территории Ленинградской области, и признании утратившими силу отдельных постановлений Правительства Ленинградской области»;

➤ Постановлениями администрации Гатчинского муниципального района:

от 02.02.2016 №172 «Об установлении размера платы, взимаемой с родителей (законных представителей) за присмотр и уход за детьми в муниципальных образовательных учреждениях Гатчинского муниципального района, реализующих образовательные программы дошкольного образования» (с изменениями от 30.10.2017 № 4679; от 03.05.2018 № 1930, от 27.08.2018 № 3800, от 03.09.2018 № 3856, от 15.11.2021 № 4124, от 20.10.2023 № 4236);

от 15.11.2022 № 4612 «О мерах по реализации постановления Правительства Ленинградской области от 31.10.2023 № 787«Об установлении особых прав в сфере образования, воспитания, отдыха и оздоровления детям военнослужащих, принимающих участие в специальной военной операции на территориях Донецкой Народной Республики, Луганской Народной Республики, Запорожской области, Херсонской области Украины в составе именных подразделений Ленинградской области, детям граждан Российской Федерации, призванных на военную службу по частичной мобилизации в Вооруженные Силы Российской Федерации, детям граждан Российской Федерации, добровольно поступивших на военную службу в Вооруженные Силы Российской Федерации для участия в специальной военной операции» для детей посещающих муниципальные учреждения Гатчинского муниципального района, реализующие образовательные программы дошкольного образования»;

от 31.05.2019 № 2119 «Об утверждении Порядка организации работы по выплате компенсации части родительской платы за присмотр и уход за детьми в образовательных учреждениях Гатчинского муниципального района, реализующих образовательную программу дошкольного образования»;

Начисление родительской платы производится из расчета фактически оказанной услуги по присмотру и уходу, соразмерно количеству рабочих дней, в течение которых оказывалась услуга.

Количество семей получивших меру социальной поддержки в 2023 году представлены в таблице:

### **Меры социальной поддержки семей в Учреждении в 2023 г.**

<b>Категория семей / мер социальной поддержки</b>	<b>Количество семей</b>
<b>Родительская плата не взималась - 100%</b>	<b>7</b>
Ребенок-инвалид	3
Родитель-участник СВО	4
<b>Уменьшение размера платы за присмотр и уход на 50 %</b>	<b>27</b>
Многодетная семья	21
Одинокий родитель	4
Штатный работник МБДОУ	2
<b>ИТОГО (снижение родительской платы за присмотр и уход)</b>	<b>34</b>
<b>Количество семей, получающие компенсацию части родительской платы за присмотр и уход</b>	<b>46</b>

При организации работы по предоставлению мер социальной поддержки семьям воспитанников Учреждения были соблюдены все законодательные нормы. Замечания контрольно-надзорных органов и жалобы со стороны родителей по законности предоставления мер социальной поддержки семьям воспитанников отсутствуют.

### ***2.5. Оценка морального климата и взаимоотношений в коллективе.***

В Учреждении созданы благоприятные условия для всех участников образовательных отношений.

В 2023 году не было выявлено неблагоприятных психологических ситуаций, которые бы могли повлиять на уровень комфортности пребывания воспитанников в Учреждении.

Жалобы со стороны родителей (законных представителей) в 2023 году на взаимоотношения с педагогами отсутствовали.

С целью увеличения количества родителей, удовлетворенных доброжелательностью, вежливостью работников Учреждения в 2023 году были организованы следующие мероприятия по обеспечению и созданию условий для психологической безопасности и комфортности в Учреждении, на установление взаимоотношений педагогических работников с воспитанниками и их родителями (законными представителями):

➤ инструктаж работников, взаимодействующих с родителями (законными представителями) и воспитанниками о необходимости

соблюдения этических норм и правил делового общения;

- мониторинг организации неформальных каналов взаимоотношений (группы родителей в социальных сетях и т.д.);
- мониторинг официальных жалоб, благодарностей на сайте bus.gov.ru
- проведение анонимных опросов, внутренний рейтинг/конкурс среди работников Учреждения;
- своевременное информирование работников Учреждения о курсах повышения квалификации, семинарах, конференциях, конкурсах

Показателями психологического климата выступают: характер отношений между подчиненными и руководителем; удовлетворенность условиями трудовой деятельности; отношение к работе; преобладающее в коллективе настроение, уровень конфликтности.

Наиболее эффективной стратегией улучшения психологического климата в коллективе Учреждения являются: совершенствование методов и стиля руководства, создание в коллективе атмосферы доброжелательности, доверия и уважения к мнению и методам работы подчиненных, создание оптимальных условий деятельности педагогов; комплектование первичных коллективов с учетом психологической совместимости людей.

В связи с тем, что структура педагогического коллектива неоднородна, в учреждении разработано разноуровневое взаимодействие с учетом потребностей педагогов:

- «*Наставничество*» как форма взаимодействия педагогов, в процессе которого опытные педагоги делятся педагогическим мастерством с менее опытными специалистами.
- «*Программа поддержки педагогов*», имеющих эмоциональное выгорание.

Взаимодействие с воспитанниками строится не только в ходе образовательной деятельности, но и при организации деятельности по присмотру и уходу в режимные моменты при тесном взаимодействии с учебно-вспомогательным персоналом (младшими воспитателями).

Работа по созданию благоприятного климата в коллективе ведется не только с педагогическим коллективом, но и с учебно-вспомогательным персоналом.

В целом, в Учреждении созданы благоприятные психологические условия для пребывания воспитанников, что способствует не только легкой степени адаптации детей в Учреждении, но и эффективной организации образовательной деятельности в едином образовательном пространстве Учреждения.

## **2.6. Оценка партнерства и взаимодействия с социальными партнерами**

Система образования Учреждения существует в определенной взаимосвязи с другими объектами социального характера, которые встраиваются в систему образования как партнеры и помогают развиваться в целом, так и отдельным ее элементам - культуры, здравоохранения, физической культуре и спорту и т.д.

В 2023 году Учреждение продолжило активное сотрудничество с различными социальными партнерами:

➤ *СПб ГБУК «Музей-заповедник «Гатчина»*. Воспитанники старшего дошкольного возраста (5-7 лет) получают элементарные представления и первоначальные знания в рамках адаптированной программы «Музейная педагогика» (посредством запланированных экскурсий в Дворцово-парковом комплексе). Воспитанники подготовительных к школе групп принимают участие в ежегодном Весеннем балу.

➤ *Детская библиотека МБУ «ЦБС г. Гатчина»*. В рамках посещений дети и их родители (законные представители) регулярно участвуют в различного рода творческих мероприятиях (выставки, конкурсы, совместные праздники, экскурсии и др.).

➤ *МБОУ ДО «Информационный методический центр» (МБОУ ДО «ИМЦ»)*. Взаимодействие с целью выявления обучающихся, испытывающих трудности в освоении основных образовательных программ, в развитии социальной адаптации, проведения диагностических и консультационных мероприятий, оказания методической и консультационной помощи педагогам по организации коррекционной работы с детьми с ограниченными возможностями здоровья и детьми-инвалидами.

➤ *МБОУ «Гатчинская СОШ № 4 с углубленным изучением отдельных предметов»*. Работа по преемственности была скорректирована в связи с переездом начальной школы по другому адресу.

➤ *Служба ГИБДД* является постоянными организаторами совместных мероприятий, направленных на формирование безопасного поведения дошкольников на улице.

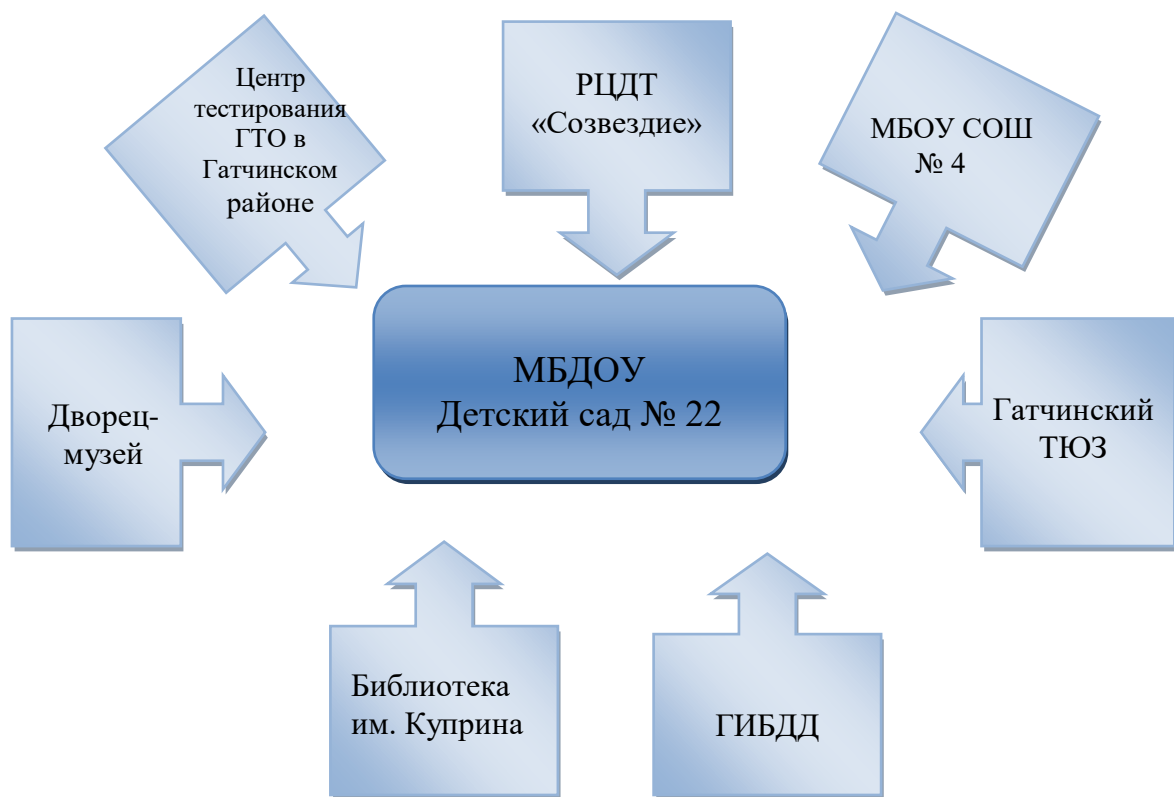
➤ *МБОУ ДО «Районный центр детского творчества»*. Программы дополнительного образования реализуются на договорной основе:

«Театральная студия «Шаги»»

«Мальшикина Школа».

Благодаря широкому спектру социального партнерства происходит обогащения детского опыта, расширение кругозора и развитие интересов к разным сферам жизнедеятельности воспитанников Учреждения.

На рисунке представлена организация работы Учреждения в 2023 году с окружающим социумом.



### ***2.7. Оценка информационной открытости Учреждения***

Содержание и организация работы сайта Учреждения соответствует требованиям:

- Приказа Федеральной службы по надзору в сфере образования и науки от 14.08.2020 № 831 «Об утверждении Требований к структуре официального сайта образовательной организации в информационно-телекоммуникационной сети «Интернет» и формату представления информации»;
- Постановления Правительства Российской Федерации от 20.01.2021 № 1802 «Об утверждении правил размещения на официальном сайте образовательной организации в информационно-телекоммуникационной сети «Интернет» и обновления информации об образовательной организации, а также о признании утратившими силу некоторых актов и отдельных положений некоторых актов Правительства Российской Федерации».

На сайте Учреждения опубликована актуальная и достоверная информация, соответствующая потребностям целевых групп.

Информация на сайте Учреждения систематически и своевременно



пополняется педагогами и специалистами Учреждения.

Учреждением создана страница в ВКонтакте ([МБДОУ "Детский сад 22" Гатчина \(vk.com\)](#)). Верификация страницы и подтверждение через портал Госуслуги гарантирует пользователю подлинность публика. В Учреждении действует сообщество в социальной сети «ВКонтакте» - под названием «Растим детей». На странице постоянно публикуются новости, консультации педагогов специалистов, объявления, опросы.

В связи с активным использованием ИТ-технологий в управлении Учреждением, работая на множестве Единых цифровых порталах, администрация Учреждения и педагогические работники повышают свои ИКТ-компетенции в МБОУ ДО «Гатчинский центр непрерывного образования «Центре информационных технологий».

## ***2.8. Оценка результативности и эффективности действующей в Учреждении системы управления***

В Учреждении реализуется возможность участия в управлении детским садом всех участников образовательного процесса, функционирует первичная профсоюзная организация. Заведующий Учреждением занимает место координатора стратегических направлений.

В Учреждении создан банк данных управленческой и методической работы, структура управления в соответствии с целями и содержанием работы Учреждения. Каждый субъект представленной модели управления знает свои функциональные обязанности, имеет конкретные цели в рамках планирования деятельности.

Действующая система управления позволяет оптимизировать управление, включить в пространство управленческой деятельности значительное число педагогических и других работников Учреждения, а также и родителей (законных представителей).

В Учреждении используются эффективные формы контроля, различные виды мониторинга (управленческий, методический, педагогический, психолого-педагогический, социологические исследования семей).

Управление осуществляется на аналитическом уровне с применением информационных технологий. Создаются условия для организации информационного обеспечения с использованием информационно-коммуникационных технологий.

Система управления в Учреждении обеспечивает оптимальное сочетание традиционных и современных тенденций:

- программирование деятельности Учреждения в режиме развития,
- обеспечение инновационного процесса в Учреждении,
- комплексное сопровождение развития участников инновационной

деятельности, что позволяет эффективно организовать образовательное пространство Учреждения.

### **Результаты работы по развитию системы управления в Учреждении в 2023 году:**

1. Сплочение и единение работников всех уровней, актуализация коллектива в кризисных ситуациях – во время проведения контрольно - надзорных мероприятий (финансовый, пожарный, эпидемиологический, санитарный надзор).

2. Повышение имиджа Учреждения публикациями (Журналы, сборники, газеты, электронные сообщества и т.п.)

В результате внедрения Модели системы управления Учреждением наблюдаются новообразующие позиции:

1. Учреждение – устойчивое единое целостное пространство, имеющее взаимосвязанные и взаимодополняющие самоценные структурные элементы;

2. Позитивные изменения в личностном росте участников образовательных отношений (педагогов, воспитанников, их родителей), которые выражаются в осознанном стремлении к постоянному взаимодействию;

3. Рассмотрение семьи и учреждения в рамках единого образовательного пространства.

### **Выводы и рекомендации:**

В Учреждении выстроена структура Учреждения с четким ранжированием трудовых функций.

Ориентировать коллектив Учреждения на усиление роли и ответственности каждого работника посредством качественного исполнения своих функциональных обязанностей; эффективного взаимодействия со всеми участниками образовательных отношений.

1. Во избежание конфликтных ситуаций расширить спектр мероприятий и способов своевременного информирования об изменениях нормативно-законодательной базы в сфере образования, проводимых мероприятиях в Учреждении, постоянно вести разъяснительную индивидуальную и групповую работу со всеми структурными единицами Учреждения (в том числе посредством Сферум).

2. Развитие формы взаимодействия работников Учреждения (педагогического, учебно-вспомогательного, обслуживающего персонала) по передаче опыта, мастерства, навыков культуры взаимодействия (в том числе посредством Сферум).

3. Продолжать расширять компетентность родителей (законных представителей) в вопросах психического и физического развития ребенка, продолжать тесное взаимодействие со специалистами Учреждения в процессе

обучения ребенка.

4. Продолжать формирование у родителей (законных представителей) активной позиции в воспитании своего ребенка.

5. Внедрять инновационные формы работы с семьей, вести коррекционную работу, оказывать семьям консультационную помощь.

## Раздел 3. Содержание и качество воспитательно-образовательного процесса

### 3.1. Программа развития Учреждения

Программа развития Учреждения обусловлена:

- модернизацией структуры, содержания, технологии воспитания и обучения на всех уровнях образовательной системы Российской Федерации;
- совершенствованием условий получения образования через достижение целевых показателей муниципальной программы «Современное образование Гатчинского муниципального района»;
- повышением качества образования обучающихся через обеспечение качественных результатов освоения образовательной программы дошкольного образования в соответствии с Федеральным государственным образовательным стандартом образования дошкольного образования (далее по тексту – ФГОС ДО);
- внедрением инклюзивного подхода на интегративной основе к обучающимся с ограниченными возможностями здоровья,
- освоение в инновационном режиме Профессионального стандарта педагога.

В Концепции представлена современная модель образования, ориентированная на повышение качества образования.

При разработке Программы мы учитывали основные задачи развития современной системы дошкольного образования:

- обеспечение равных возможностей для каждого ребёнка в получении качественного дошкольного образования;
- внедрение новых финансово-экономических механизмов, обеспечивающих равный доступ населения к услугам дошкольного образования;
- обеспечение реализации ФГОС ДО;
- обновление состава и компетенций педагогических кадров системы дошкольного образования, повышения качества работы;
- повышение эффективности деятельности дошкольных образовательных организаций.

При этом доступность характеризуется возможностью выбора детского сада, а качество – возможностями и способностями ребенка к освоению программ на последующих уровнях образования. Для достижения основных результатов государственной программы необходимо обеспечение 100 % доступа к услугам образования детей, нуждающихся в услуге дошкольного образования.

Спектр проблем, стоящих перед современным педагогом, настолько широк,

что от него требуется владение информационными технологиями, умение эффективно сотрудничать с другими людьми, полноценно использовать личностные ресурсы, готовность осуществлять собственную образовательную траекторию, обеспечивая успешность и конкурентоспособность.

Поэтому подготовка специалистов в области дошкольного образования приобретает особую значимость. Овладение более высоким уровнем профессионального мастерства рассчитано на высоко развитое профессиональное мышление, активизацию творческого потенциала педагога.

Программа разработана в соответствии с основными задачами и направлениями развития Учреждения, Образовательной программой дошкольного образования и Адаптированной образовательной программой дошкольного образования, учитывая резервные возможности, профессиональный уровень педагогов и специалистов, сложившиеся традиции. В данной программе выделены основные направления работы коллектива на 4 года, каждое из которых, в свою очередь, конкретизируется рядом поставленных задач, мероприятий.

Таким образом, проблему, стоящую перед Учреждением, можно сформулировать как необходимость повышения качества образования, динамики инновационного развития за счет актуализации внутреннего потенциала Учреждения.

**Назначение Программы** - определение перспективных направлений развития Учреждения на основе анализа работы за предыдущий период.

**В Программе отражены** тенденции изменений, охарактеризованы главные направления обновления содержания образования и управления Учреждением на основе инновационных процессов.

В таблице представлены основные векторы, целевые ориентиры организация контроля реализации Программы развития Учреждения

Ожидаемые результаты реализации Программы	<ul style="list-style-type: none"> <li>➤ создание гибкой управленческой системы;</li> <li>➤ обновлённая структура и содержание образования с использованием инновационных технологий;</li> <li>➤ рост профессиональной культуры педагогов, повышение компетентности в области применения ИКТ;</li> <li>➤ совершенствование учебно-методического сопровождения образовательной деятельности;</li> <li>➤ модернизированная материально-техническая база Учреждения для реализации Образовательной программы дошкольного образования;</li> <li>➤ создание системы комплексного квалифицированного коррекционного сопровождения развития воспитанников Учреждения;</li> <li>➤ организация новых моделей проектирования образовательного процесса, обеспечивающих эффективные индивидуальные маршруты для обучающихся с учетом особенностей развития, потребностей, интересов;</li> <li>➤ обновлённая система взаимодействия с семьями воспитанников;</li> <li>➤ обеспечение устойчивого положительного рейтинга Учреждения среди родительской общественности.</li> </ul>
Контроль реализации Программы	<p>Управление и контроль реализации Программы строится на принципах единоначалия и коллегиальности.</p> <p>Руководителем Программы является заведующий Учреждением, который несет ответственность за ее реализацию, конечные результаты, целевое и эффективное использование финансовых средств.</p> <p>Контроль осуществляется на каждом этапе реализации Программы – коллегиальное обсуждение результатов и информационное сопровождение реализации Программы с использованием ресурса Официального сайта Учреждения</p> <p>Периодическое информирование родителей воспитанников о ходе реализации Программы (посредством отчетных мероприятий, и т.д.)</p>

Анализ показателей выполнения Программы развития Учреждения показал: реализация заданных проектов-подпрограмм на достаточно высоком уровне.

### **3.2. Образовательные программы, реализуемые в Учреждении**

В Учреждении реализуются Основные образовательные программы дошкольного образования, направленные:

- На создание условий развития каждого ребенка, его позитивной социализации на основе взаимодействия со взрослыми и сверстниками и соответствующих возрасту видах деятельности;
- На создание развивающей образовательной среды, которая представляет собой систему условий успешной социализации и индивидуализации детей.

Образовательные программы Учреждения составлены в соответствии с требованиями ФГОС ДО, с учётом санитарно-эпидемиологических требований, правил и нормативов к организации образовательной деятельности и недельной нагрузки.

Образовательные программы спроектированы в соответствии с особенностями Учреждения, образовательных потребностей и запросов воспитанников. Определяют цель, задачи, планируемые результаты в виде целевых ориентиров, содержание и организацию образовательного процесса

на ступени дошкольного образования.

Образовательные программы сформированы, как программы психолого-педагогической поддержки позитивной социализации и индивидуализации, развития личности детей дошкольного возраста и определяет комплекс основных характеристик дошкольного образования (объем, содержание и планируемые результаты в виде целевых ориентиров дошкольного образования).

Основная образовательная программа дошкольного образования (далее – ООП ДО) разработана и утверждена Учреждением самостоятельно, с учётом примерной федеральной образовательной программы дошкольного образования.

Для организации работы групп компенсирующей направленности в учреждении реализуются:

- Адаптированная основная образовательная программа дошкольного образования для детей с тяжелыми нарушениями речи (далее – АООП ДО для детей с ТНР).
- Адаптированная основная образовательная программа дошкольного образования для детей с задержкой психического развития (далее – АООП ДО для детей с ЗПР).

АООП ДО для детей с ТНР и ЗПР разработаны и утверждены Учреждением самостоятельно с учетом Примерной адаптированной основной образовательной программой дошкольного образования для детей с тяжелыми нарушениями речи и задержкой психического развития.

### **Сведения о реализации основных образовательных программ дошкольного образования**

Название образовательной программы	Сроки освоения	Количество групп	Количество воспитанников
Основная образовательная программа дошкольного образования	6 лет	6	167
Адаптированная основная образовательная программа дошкольного образования для детей с тяжелыми нарушениями речи	2 года	2	24

Адаптированная образовательная программа дошкольного образования для детей с задержкой психического развития	4 года	1	11
--	--------	---	----

Содержание дошкольного образования представлено всеми направлениями развития (далее – образовательные области): социально-коммуникативное развитие, познавательное развитие, речевое развитие, физическое развитие, художественно-эстетическое развитие.

#### *Социально-коммуникативное развитие.*

В процессе анализа полученных результатов установлено, что в Учреждении, для успешной социализации воспитанников, созданы условия:

- для развития положительного самоощущения, уважительного отношения и чувства принадлежности к своей семье, окружающим людям, развития эмпатии, отзывчивости, сопереживания;
- для формирования гибкого социального поведения воспитанников,
- для развития социальных навыков, поддержки детской инициативы и самостоятельности.

В ходе организованной образовательной деятельности, режимных моментов педагогами Учреждения использовались разные формы работы с детьми: индивидуальная, подгрупповая и групповая.

В процессе осуществления непрерывной непосредственно образовательной деятельности (далее – НОД) допускается:

- субъектная (партнерская, равноправная) позиция взрослого и ребенка;
- диалогическое (а не монологическое) общение взрослого с детьми
- продуктивное взаимодействие ребенка со взрослыми и сверстниками.

Общение направленно на побуждение детей к самостоятельному применению в игре новых знаний, способов решения игровых задач, способствующего вступлению во взаимодействие друг с другом.

Педагоги обеспечивают эмоциональную поддержку каждому ребёнку, создают условия для позитивных отношений между воспитанниками в группе, так как взаимопонимание и контакт взрослого с детьми во многом определяют успешный результат в формировании личности.

**Одной из актуальных проблем** является проблема налаживания общения в среде сверстников и со взрослыми: умение слышать и слушать, входить в контакт со сверстниками и взрослыми, выражать свои мысли, понимать речь. Большое внимание уделяется организации сюжетно-ролевых игр, как одного из средств развития коммуникативных умений и навыков. Во всех возрастных группах организованы зоны для сюжетно-ролевых игр («Семья», «Магазин», «Парикмахерская» и др.), где дети могут разворачивать



любой сюжет игры, в зависимости от возраста и поставленных целей.

Считаем, в процессе игры легче усваиваются понятия, приобретаются ролевые навыки. Игра представляет собой модель социального взаимодействия, средство усвоения ребенком социальных отношений.

Созданы в каждой группе условия для настольно-печатных развивающих игр, уголки книги, театрализованной деятельности, где дети объединяются в подгруппы, учатся действовать согласовано, дружно, выполнять правила, уважать мнения других, выслушивать других и высказывать свое мнение. В игре, осваиваются игровые роли, дети обогащают свой социальный опыт, учатся адаптироваться в незнакомых ситуациях.

Вследствие проведения систематической работы, наблюдается стабильное увеличение по критерию «Социально – коммуникативное развитие» от 83% до **87,6%**.

Педагоги стремятся поддерживать детскую инициативность, которая формируется на основе понимания ребенком нравственных ценностей и границ, в то же время, стараются прививать основные требования безопасности. Создаются условия для свободного выбора детьми деятельности, а также участников совместной деятельности.

В рамках нравственно-патриотического воспитания в 2023 году был проведен тематический контроль «Организация работы по нравственно - патриотическому воспитанию детей дошкольного возраста». Контроль показал хорошие результаты работы педагогов по данному направлению работы. В группах оборудованы уголки по патриотическому воспитанию, имеющие методическое и дидактическое обеспечение. Во всех возрастных группах в информационных уголках для родителей оформлены рубрики по патриотическому воспитанию. Оформлены выставки детского творчества.

### *Познавательное развитие*

Анализ показал, что педагогами созданы условия для использования детьми познавательного опыта в разных видах деятельности в повседневной жизни (при уборке, при накрытии стола, в ролевых играх, во время игр с конструктором, в рисовании, лепке, музыкальной деятельности). Во всех возрастных группах педагоги создают условия для формирования у детей первичных представлений о себе, других людях. Работа педагогического коллектива Учреждения по созданию условий для познавательного развития детей, в группах ведется целенаправленно.

Оснащение предметно-пространственной (развивающей) среды соответствует возрастным особенностям, потребностям и интересам воспитанников. За последние три года наблюдается стабильное увеличение по критерию «Познавательное развитие» от 73,5% до **80,1%**. Это

обусловлено организацией систематической работы по данному направлению.

Педагоги используют методы поощрения познавательной инициативности и активности ребенка различными способами (привлечение внимание воспитанников к успехам других детей, награждение символическими призами, кубками подгрупп сверстников и т.п.).

При планировании образовательной деятельности педагоги большое внимание уделяют духовно-нравственному воспитанию, формированию представлений воспитанников о малой родине и Отечестве, социокультурных ценностях русского народа, отечественных традициях и праздниках, планете Земля как общем доме людей, многообразии стран и народов мира.

Для развития познавательного интереса у детей воспитатели активнее стали применять экспериментирование («Магнит и его свойства», «Что ты знаешь о воде?», «Электричество» и др.), познавательные досуги, что плодотворно влияет на развитие познавательных способностей детей.

Среди возможных средств развития познавательного интереса в группах старшего дошкольного возраста используют различные викторины («Загадочный космос», «Самый умный», «По страницам сказок»), и др. Мероприятия проводятся, как с воспитанниками одной группы, так и между группами детей.

В работе с детьми педагоги используют такую форму, как наглядное моделирование. В сюжетно-ролевой игре, в рисунках, в конструировании дети моделируют жизнь окружающих людей, содержание литературных произведений, взаимоотношения между предметами.

Особое место в работе Учреждения занимает совместная деятельность педагогов, родителей и детей. Это и участие в творческих конкурсах, выставках разного уровня. Совместные походы в парковую зону.

Анализ реализации образовательной области показал, что у некоторых педагогов возникают трудности при организации проблемных ситуаций для детей. Создание проблемных ситуаций – наиболее ответственный и сложный момент конструирования педагогического мероприятия, она с одной стороны, должна вызывать затруднения у дошкольника и быть ориентирована на проявление им максимальной самостоятельности и творчества, а другой стороны, быть посильной для самостоятельного нахождения ответа.

Для решения этого вопроса запланированы и проведены семинары-практикумы для педагогов по теме: «Использование проблемных ситуаций на занятиях с детьми дошкольного возраста», «Формирование профессиональных умений педагога в вопросах мотивации детей к образовательной деятельности».

### *Речевое развитие*

Во всех возрастных группах созданы условия для знакомства с культурой чтения художественной литературы (уголки речевого развития), для развития звуковой и интонационной культуры речи, фонематического слуха, звуковой аналитико-синтетической активности как предпосылки обучения грамоте, для развития связной, грамматически правильной диалогической и монологической речи.

Для достижения положительных результатов педагогами используются настольно-печатные игры и демонстрационный материал (тематические альбомы, книги, игры, иллюстративный материал и др.) на классификацию и обобщение предметов, применяются развивающие методы и приёмы, организуют творческие виды детской деятельности, стимулирующие речевое развитие.

Работа по развитию речи проходила через организованную образовательную деятельность, свободную деятельность детей, в режимных моментах.

В группах созданы условия для речевой деятельности детей: организуются дидактические и сюжетно-ролевые игры, театрализованная деятельность, групповые и индивидуальные беседы, используется наглядный иллюстративный материал.

В работе, по данному направлению, наблюдается систематичность, используется разнообразный наглядный материал (в том числе, применение ИКТ - компьютерные презентации).

В Учреждении используется такая форма работы, как театрализованная деятельность. Дети принимали активное участие (обыгрывание ролей) в театрализованных постановках: русская народная сказка «Колобок», «Теремок» «Волк и семеро козлят». Эти спектакли демонстрируются воспитанникам других групп, в рамках преемственности младших детей со старшими.

В 2023 году неоднократно проводились тематические мероприятия, (День знаний, День Матери, День Победы и др.), являлись участниками конкурса стихов, посвященного Дню защитника Отечества.

В группах компенсирующей направленности, где 24 детей обучаются по АООП ДО ТНР, приоритет в организации работы по речевому развитию принадлежит учителям-логопедам. Под их руководством осуществляется коррекция речевого развития воспитанников с ОВЗ и определение индивидуального образовательного маршрута для воспитателей и специалистов ДОУ.

В группе компенсирующей направленности, где 11 детей обучаются по АООП ДО ЗПР, приоритет организации коррекционной работы принадлежит учителю-дефектологу. Учитель-логопед осуществляет индивидуальную (по необходимости и подгрупповую) коррекционную работу в соответствии с

картами речевого развития, поскольку нарушения речи у воспитанников этой группы являются сопутствующим дефектом, и основная работа по коррекции психического развития ведется в комплексе.

Уровень развития речи воспитанников на среднем уровне. Наибольшая проблема в освоении образовательной области «Развитие речи» возникла:

- развитие связной и монологической речи;
- выразительность речи;
- развитие фонематического слуха, умение структурировать слова и предложения.

Для решения проблемного поля по направлению «Развитие речи» необходимо включить в планирование:

1. Использование в практике работы модели и схемы по развитию связной речи дошкольников.
2. Продолжать создавать условия для постоянного обогащения активного словаря воспитанников, в том числе, для широкой интеграции речевой деятельности в другие виды детской деятельности;
3. Продолжать пополнение картотек развивающих игр для развития фонематического слуха, слоговой структуры слов; грамматической структуры предложений и схем составления рассказов.

### *Физическое развитие*

В учреждении создаются условия физического развития на среднем уровне (ближе к высокому), что составляет **79 %** эффективности.

Содержание образовательной области реализуется на протяжении всего времени нахождения ребенка в ДОУ. Физкультурные занятия проводит инструктор по физической культуре (работа ведется с учетом группы здоровья детей, с учетом индивидуальных возможностей и возрастных особенностей детей). Физкультурные досуги, праздники, спортивные или оздоровительные соревнования проводятся совместно с музыкальным руководителем. Количество занятий определяется годовым планом; соблюдается режим проведения прогулок, продолжительность занятий и перерывов между ними, режим двигательной активности.

Для решения задач физического развития в ДОУ имеется:

- спортивная уличная площадка, поле для спортивных игр и «полоса препятствий» (на территориях обоих зданий);
- наборы спортивного оборудования (физкультурные уголки) в группах; разнообразное многоцелевое оборудование (мячи, скакалки, туннели, гимнастические палки и ленты, мягкие модули, маты, кольцобросы и т.п., оборудование для организации спортивных игр (волейбол, флорбол, баскетбол, футбол и т.д.);

➤ интерактивный скалодром в зале филиала.

Уровень физического развития воспитанников ДООУ				
<i>Абсолютное значение / в процентах</i>		<i>1 группа</i>	<i>2 группа</i>	<i>3 группа</i>
Физическое развитие вышесреднего	<b>31/ 15%</b>	<b>49/ 25%</b>	<b>148 /73%</b>	<b>4/2%</b>
Физическое развитие среднее	<b>118 /58 %</b>			
Физическое развитие нижесреднего	<b>53/ 27%</b> (часто длительно болеющие ЧДБ – и дети раннего возраста)			
Дети с ОВЗ	<b>35 (17%)</b>			
Дети-инвалиды	<b>3 (1,5%)</b>			

С участием воспитанников организуются и проводятся праздники (например, забег, посвященный годовщины Великой Победы в войне 1941-45 г.г., «День защиты детей», матчи по флорболу на Кубок 22 детского сада), где дети с удовольствием принимают участие в разных играх соревновательного характера. Используя спортивные праздники и соревнования с участием родителей (законных представителей) и членов семей как одну из форм активного досуга, мы заметили, как изменилось отношение родителей к физической подготовке своих детей. На основе единства подходов к двигательной активности в детском саду и в семье можно решить поставленные задачи по укреплению физического и психического здоровья детей.

В результате обследования предметно-развивающей среды (с точки зрения ее содержания для организации двигательной активности детей) были сделаны следующие выводы: мебель подобрана по росту детей и есть соответствующая маркировка на столах и стульях, имеются атрибуты для подвижных и спортивных игр, имеется уличное оборудование с прыжками, с бросанием в цель и инвентарь для ОФП (лазание, проход по лабиринту, брусья, «бревно» для развития равновесия и т.п.).

По итогам проведенной работы по направлению «Физическая культура» уровень освоения по физическому воспитанию и развитию в 2023 году на высоком уровне.

#### *Художественно-эстетическое развитие*

Содержание образовательной области реализуется как в организованной НОД, так и в режимных моментах, в интеграции разных видов детской деятельности.

Во всех возрастных группах созданы условия для формирования навыков

изобразительной деятельности (уголки художественного творчества). В своей работе педагоги широко используют нетрадиционные техники рисования и аппликации. Создаются выставки детских работ на группах, оформляются помещения Учреждения.

В Учреждении созданы условия для изобразительной, музыкальной, театрализованной и других видов творческой деятельности детей (материалы для изобразительного творчества, музыкальные инструменты, кукольные театры, ростовые куклы и др.).

Педагоги способствуют развитию у детей предпосылок ценностно-смыслового восприятия, понимания и эстетического отношения к окружающему миру, миру природы и произведениям искусства. Поощряют обмен между детьми информацией творческого характера, экспериментирование в процессе конструирования; поддерживается обращениеребенка к собственному опыту.

В 2023 году педагоги и воспитанники приняли участие и получили призовые места в конкурсах муниципального, регионального, Всероссийского уровня:

- Всероссийский конкурс «Разноцветные капли» - 6 воспитанников;
- Муниципальный фестиваль детского творчества «Радуга талантов» - победитель в номинации «Юный вокалист», победитель в номинации «Хореографическое искусство», лауреат 1 степени в номинации «Юный актер», победитель в номинации «Юный мультипликатор»;
- Конкурс ёлочной игрушки СПб ГБУК «Государственный музей-заповедник «Гатчина»;
- Муниципальный творческий конкурс МБОУ ДО «РЦДТ» «ДДТ «Журавушка» «Дорога и мы!»;
- Муниципальный конкурс рисунков Фонда многодетных семей «Теплый дом» - «Подарок маме»;
- Муниципальный конкурс чтецов произведений В.Бианки;
- Муниципальный конкурс «Школьная экологическая инициатива»;
- Сетевой творческий конкурс ЦБС г.Гатчина (библиотека) «Первый полёт человека в космос»;
- Районный конкурс изобразительного искусства «Неопалимая купина», «Природа и мы».

Посредством проделанной работы у воспитанников Учреждения акцентировалось внимание на средствах выразительности, формировались элементарные представления о разнообразных видах искусства.

Эффективность и средний балл психолого-педагогических условий реализации образовательной программы дошкольного образования в сравнении за 2020-2023 г.г. представлены в таблице:

**Эффективность педагогического воздействия в 2023 году (средний балл**

## по критериям)

	Образовательные области														
	социально-коммуникативное развитие			познавательное развитие			речевое развитие			физическое развитие			художественно-эстетическое развитие		
Год	2021	2022	2023	2021	2022	2023	2021	2022	2023	2021	2022	2023	2021	2022	2023
Средний балл	5,6	5,8	6,4	5,9	5,7	5,9	5,6	5,7	5,7	5,1	5,4	5,7	5,2	5,7	6,1
Эффективность	80%	83%	91%	84%	82%	84%	80%	82%	82%	73%	77%	82%	74%	82%	87%

Для реализации задач речевого развития в ДОУ в 2023 году созданы следующие условия:

- организована естественная речевая среда, способствующая общению ребенка с взрослыми и сверстниками (речь педагогов грамотна, эмоционально окрашена; общение детей строится в соответствии с правилами речевого этикета);
- искусственно созданная речевая среда (занятия по развитию речи) направлена на решение задач всех разделов речевого развития:
  - воспитание звуковой культуры речи;
  - формирование грамматического строя речи;
  - активизация словаря;
  - развитие связной речи детей.
- оборудованы книжные уголки в соответствии с возрастными особенностями, где дети могут ознакомиться с произведениями разных литературных жанров;
- наличие методической литературы по развитию речи; дидактических пособий; предметных и сюжетных картин для рассматривания и составления рассказов по ним; разных видов театра; картотеки речевых развивающих игр.

Задачи речевого развития решаются в разных видах деятельности:

- непосредственно образовательная деятельность;
- индивидуальная работа;
- организация художественно-речевой деятельности;
- свободное речевое общение ребенка с взрослыми и сверстниками.

Работа по данному направлению ведется всеми педагогическими работниками ДОУ.

### 3.3. Воспитательная работа

В 2023 году воспитательная работа Учреждения строилась на основании рабочей программы воспитания и календарного плана воспитательной работы, которые являются частью ООП ДО. Основной составляющей, является дифференцированный подход, предполагающий учет социального статуса, микроклимата семьи, родительских запросов и степени заинтересованности родителей деятельностью Учреждения и пр.

В связи с этим проведен анализ социального состава семей воспитанников Учреждения 2023 года, который отражен, в таблице:

#### Социальный портрет семьи воспитанников

№	Параметры	2023г.
1	Количество семей	155
2	Количество полных семей	115
3	Количество неполных семей	40
4	Количество семей, проживающих с бабушкой/ дедушкой	16
5	Количество семей с:	
	• Одним ребёнком	54
	• Двумя детьми	74
	• Тремя детьми	22
	• Более трёх детей	5
6	Количество родителей с образованием:	
	• Высшим	120
	• Средне – профессиональным	97
	• Неоконченное высшее	9
	• Средним общим	54
7	Количество родителей с возрастом:	
	• до 20 лет	0
	• 20 – 25 лет	13
	• 25 – 35 лет	134
	• старше 35 лет	133
8	Количество семей, проживающих в:	
	• 1 к. квартире	17
	• 2 к. квартире	76
	• 3 к. квартире	37
	• коммунальной	2
	• общежитии	8
	• доме	15
9	Количество детей, проживающих сопекунами	0



10	Количество матерей - одиночек	12
11	Количество детей, проживающих с одним родителем (лицом, его заменяющим)	17

**Реализация рабочей программы воспитания** направлена на достижение результатов воспитания и личностного развития детей дошкольного возраста, которые определены в соответствии с Конституцией РФ и нашли отражение в формировании личностных качеств гражданина, необходимых для сохранения и передачи ценностей следующим поколениям.

Ценности воспитания соотнесены с направлениями воспитательной работы: патриотическое; социальное; познавательное; физическое и оздоровительное; трудовое; этико-эстетическое.

Предложенные направления не заменяют и не дополняют собой деятельность по пяти образовательным областям, а фокусируют процесс усвоения ребенком базовых ценностей в целостном образовательном процессе. На их основе определяются региональный и муниципальный компоненты.

Воспитательная работа осуществляется непрерывно, с применением всех допустимых образовательных и воспитательных технологий.

Система воспитательной работы Учреждения строится на объединении воспитания и обучения в целостный образовательный процесс на основе духовно-нравственных и социокультурных ценностей, принятых в обществе правил и норм поведения в интересах человека, семьи, общества.

Формирование правильного ценностно-смыслового отношения ребенка к социальному окружению невозможно без грамотно выстроенного воспитательного процесса, в котором обязательно должна быть личная социальная инициатива ребенка в детско-взрослых и детских общностях.

Взаимодействие с социальными партнерами создает благоприятные возможности для обогащения деятельности в Учреждении, расширяет спектр возможностей по осуществлению сотрудничества с социокультурными учреждениями в рамках разностороннего развития воспитанников.

#### **Результаты системы воспитательной работы с детьми в 2023 году:**

➤ *патриотическое направление:* формирование у детей нравственных качеств, чувства любви, интереса к своей стране – России, своему краю, малой родине, своему народу и народу России в целом (гражданский патриотизм), ответственности, трудолюбия.

➤ *социальное направление:* организация коллективных проектов; создание доброжелательной психологической атмосферы в группах; формирование ценностного отношения детей к семье, другому человеку, развитию дружелюбия, создание условий для реализации в обществе.

➤ *познавательное направление:* развитие у воспитанников любознательности, формирование опыта познавательной инициативы;

организация продуктивной творческой деятельности, проектной и исследовательской деятельности детей совместно со взрослыми.

- *физическое и оздоровительное направление:* охрана и укрепление физического и психического здоровья детей, в том числе их эмоционального благополучия.
- *трудовое направление:* формирование ценностного отношения детей к труду, трудолюбию, а также в приобщении ребенка к труду.
- *этико-эстетическое направление:* повышение нравственной и духовной составляющей внутреннего мира ребенка, формирование у него культуры общения, поведения, этических представлений.

### 3.4. Дополнительное образование

Дополнительное образование детей является неотъемлемой составляющей образовательного пространства любого современного дошкольного образовательного учреждения. Оно социально востребовано и дополняет дошкольное образование в плане развития склонностей, способностей и интересов детей.

На базе Учреждения реализуются дополнительные программы (далее – ДОП) за счет расширения **сетевого взаимодействия** между образовательными организациями Гатчинского муниципального района, которые представлены в таблице:

#### Дополнительные образовательные программы

Название дополнительной общеразвивающей программы	Сроки освоения	Кол-во групп/ возраст	Краткая информация
СПб ГБУК «ГИХДП Музей-заповедник «Гатчина»: программа музейно-педагогической направленности «Почемучка»	2 года 1 раз в месяц	1 группа 5-6 лет 1 группа 6-7 лет 2 группы 5-7 лет	В рамках реализации музейной педагогики, воспитанники старшего дошкольного возраста получают элементарные представления и первоначальные знания посредством запланированных экскурсий в Гатчинском Дворцово-парковом комплексе. <b>Цель музейной педагогики:</b> построить грамотный диалог между взрослыми и детьми в музейном пространстве и помочь юным посетителям развивать исследовательские, познавательные стремления. <b>Цель музейной педагогики:</b> создание условий для развития личности путём включения её в многообразную деятельность музея. <b>Задачи музейной педагогики:</b> Приобщение к музею и музейной культуре с дошкольного возраста. Формирование потребности в общении с культурным наследием и ценностного отношения к нему. Музейная педагогика в Учреждении является инновационной технологией в сфере личностного воспитания детей, создающей условия погружения личности ребёнка в специально организованную предметно-пространственную среду. Музейная педагогика помогает приобщать детей к

			<p>истокам народной и национальной культуры, способствует сохранению народных традиций, воспитанию чувства патриотизма и духовности. Знакомство с музеем позволяет развивать у дошкольников способности к эстетическому созерцанию и сопереживанию, формировать уважение к другим культурам, потребность и способность самостоятельно осваивать окружающий мир.</p> <p>В результате реализации музейной педагогики в Учреждении:</p> <ul style="list-style-type: none"> <li>➤ создаются условия погружения ребёнка в специально организованную предметно-пространственную среду;</li> <li>➤ у детей формируется ценностное отношение к истории, развивается эмоциональный отклик;</li> <li>➤ создаются благоприятные условия для духовно-нравственного воспитания дошкольников;</li> <li>➤ воспитанники Учреждения имеют представления о предметах искусства, самостоятельно используют в речи слова, обозначающие виды искусства и средства выразительности, проявляют интерес к посещению музея;</li> <li>➤ приобретённый опыт отображается детьми в их собственной деятельности;</li> <li>➤ сотрудничество с родителями воспитанников становится более плодотворным и результативным в совместном приобщении детей к базовым историческим, национальным ценностям.</li> <li>➤ воспитанники подготовительных к школе групп участвуют в ежегодном Весеннем бале выпускников.</li> </ul>
<p><b>МБОУ ДО «Районный центр детского творчества»:</b> дополнительная общеразвивающая программа естественнонаучной направленности</p> <p><b>«Малышкина школа. Дошколята»</b></p>	<p>1 год (144 часа)</p>	<p>2 группы/ 6-7 лет</p>	<p>Заключен договор о сетевой форме реализации дополнительных общеразвивающих программ. Программа реализуется на базе Учреждения.</p> <p><b>Цель программы:</b> Подготовка ребенка к школьной жизни, снятие трудностей адаптации при поступлении в школу, развитие и коррекция познавательных, социально-коммуникативных и речевых способностей ребенка.</p>
<p><b>МБОУ ДО «Районный центр детского творчества»:</b> дополнительная общеразвивающая программа художественной направленности</p> <p><b>Театральная студия «Шаги»</b></p>	<p>1 год (72 часа)</p>	<p>1 группа/ 5-6 лет  2 группы 6-7 лет</p>	<p>Заключен договор о сетевой форме реализации дополнительных общеразвивающих программ. Программа реализуется на базе Учреждения.</p> <p><b>Цель программы:</b> Развитие творчески активной личности воспитанника средствами театральной деятельности, содействие их гармоничному развитию. Гармоничное раскрытие личного творческого потенциала в коллективе. Актуальность программы театра-студии определяется необходимостью успешной социализации ребёнка в современном обществе, его жизненным и профессиональным самоопределением, продуктивным освоением социальных ролей в широком диапазоне и творческой реализацией. Программа объединяет в себе различные аспекты театрально-творческой деятельности, необходимые как для профессионального становления, так и для практического применения в жизни.</p>

Для успешной реализации программ дополнительного образования на территории Учреждения, применяются материально-техническое обеспечение: ноутбук, проектор, экран.

Кадровым обеспечением реализации дополнительных программ в Учреждении являются педагоги дополнительного образования.

Учреждение привлекло родителей (законных представителей) 62-х воспитанников 5-7 лет к системе дополнительного образования «Навигатор дополнительного образования Ленинградской области» - организация получения индивидуальных сертификатов дополнительного образования.

**Результатом работы по данному направлению стало:**

- Дети активно включаться в общение и взаимодействие со сверстниками на принципах уважения и доброжелательности, взаимопомощи и сопереживания; проявляют положительные качества личности и управлять своими эмоциями в различных (нестандартных) ситуациях и условиях;
- Воспитанники технически правильно выполняют двигательные действия из базовых видов сценического движения, используют их в театральной деятельности.
- Дети умеют распределяться по площадке, не перекрывая друг друга, вспоминают и описывают реальные происшествя и реальное состояние по заданной педагогом теме;

**Выявлено проблемное поле в Учреждении:**

- недостаток помещений уменьшает возможность организации дополнительных кружковых занятий с воспитанниками;
- слабо развивается система работы по выявлению и организацию работы с одаренными детьми, вследствие отсутствия спортивного зала. Занятия по физкультуре и музыкальные занятия проводятся по расписанию в одном помещении.

**Рекомендации:**

1. Расширять сетевое взаимодействие с другими организациями для развития Учреждения и обогащения образовательной деятельности различными технологиями и программами.
2. Систематизировать работу Учреждения:
  - по выявлению и организации работы с одаренными детьми,
  - по поощрению воспитанников за успехи в различных видах деятельности.
3. Повышение уровня профессиональной компетентности педагогов в работе с одаренными детьми или с детьми, проявляющими выдающиеся способности.

**3.5. Изучение мнения участников образовательных отношений.**

Одним из объектов оценки качества образования является степень удовлетворенности родителей (законных представителей) воспитанников качеством образовательных услуг, оказываемых в Учреждении. В рамках мониторинга качества образования в Учреждении в декабре 2023 г. был проведен **ежегодный мониторинг удовлетворённости** родителей (законных представителей) услугами образования Учреждения, результаты которого представлены в таблице:

1. Как долго Ваш ребёнок посещает данное дошкольное учреждение?	
Менее 1 года	<b>20%</b>
От 1 года до 2-х лет	<b>31%</b>
Более 2-х лет	<b>49%</b>
2. С желанием ли Ваш ребёнок ходит в детский сад?	
Да	<b>91%</b>
нет	<b>2%</b>
Затрудняюсь ответить	<b>8%</b>
3. Как бы Вы оценили общий уровень качества образования в детском саду, который посещает Ваш ребёнок?	
отличное	<b>75%</b>
хорошее	<b>23%</b>
удовлетворительное	<b>0%</b>
неудовлетворительное	<b>1%</b>
Затрудняюсь ответить	<b>2%</b>
4. Считаете ли Вы, что администрация детского сада и педагоги создают все условия для проявления и развития способностей Вашего ребёнка?	
Да	<b>95%</b>
нет	<b>2%</b>
Затрудняюсь ответить	<b>3%</b>
5. Каковы на Ваш взгляд отношения между воспитателями и Вашим ребёнком?	
Доверительные, заботливые	<b>73%</b>
доброжелательные	<b>24%</b>
Равнодушные, отстранённые	<b>1%</b>
конфликтные	<b>1%</b>
Затрудняюсь ответить	<b>2%</b>
6. Если бы у Вас сейчас был выбор, предпочли бы Вы отдать ребёнка в другой детский сад?	
да	<b>6%</b>
нет	<b>88%</b>
Затрудняюсь ответить	<b>6%</b>
7. Как Вы считаете, соответствует ли содержание организуемой образовательной деятельности интересам и возможностям Вашего ребёнка?	
да	<b>94%</b>
нет	<b>0%</b>

Затрудняюсь ответить	<b>6%</b>
8. Согласны ли Вы с тем, что здание, помещения и игровые площадки детского сада хорошо оборудованы?	
да	<b>88%</b>
нет	<b>5%</b>
Затрудняюсь ответить	<b>6%</b>
9. Устраивает ли Вас организация питания в детском саду?	
да	<b>87%</b>
нет	<b>3%</b>
Затрудняюсь ответить	<b>9%</b>
10. Способствуют ли мероприятия, проводимые в детском саду, сохранению, укреплению и развитию здоровья Вашего ребёнка?	
да	<b>92%</b>
нет	<b>2%</b>
Затрудняюсь ответить	<b>7%</b>
11. Осуществляют ли педагоги детского сада индивидуальный подход к Вашему ребёнку?	
да	<b>90%</b>
нет	<b>4%</b>
Затрудняюсь ответить	<b>6%</b>
12. Полезны ли на Ваш взгляд, специальные развивающие (коррекционные) занятия с детьми?	
да	<b>89%</b>
нет	<b>0%</b>
Затрудняюсь ответить	<b>11%</b>
13. Разнообразны ли виды детской деятельности, в которую включен ребёнок в течение дня?	
да	<b>96%</b>
нет	<b>1%</b>
Затрудняюсь ответить	<b>3%</b>
14. Получаете ли Вы всю необходимую информацию о работе детского сада?	
да	<b>96%</b>
нет	<b>2%</b>
Затрудняюсь ответить	<b>2%</b>
15. На Ваш взгляд, обеспечивает ли ДОО уровень развития Вашего ребёнка, необходимый ему для последующего обучения в школе?	
да	<b>92%</b>
нет	<b>2%</b>
Затрудняюсь ответить	<b>18%</b>
16. В достаточной ли мере детский сад обеспечен игрушками, наглядными пособиями, современным оборудованием для занятий с детьми?	
да	<b>92%</b>
нет	<b>2%</b>
Затрудняюсь ответить	<b>5%</b>
17. В достаточной ли мере в детском саду соблюдаются санитарно-гигиенические требования?	
да	<b>94%</b>
нет	<b>2%</b>

Затрудняюсь ответить	4%
18. Удовлетворены ли Вы отношением сотрудников детского сада к воспитанникам?	
да	96%
нет	2%
Затрудняюсь ответить	2%
19. Учитываете ли Вы полученные от педагогов рекомендации при воспитании ребёнка, организации развивающих игр и совместной деятельности взрослого и ребёнка дома?	
да	97%
нет	2%
Затрудняюсь ответить	1%

### **Общий анализ анкетирования родителей воспитанников.**

Результаты проведённого мониторинга в 2023 году показали, что 94% родителей (законных представителей) удовлетворены условиями и качеством образования Учреждения.

Мнение родителей - важный ориентир деятельности Учреждения для выявления сильных и слабых сторон организации образовательной деятельности. Достаточно высокий результат был достигнут посредством систематической работы с родителями (законными представителями) воспитанников администрации и педагогов всех возрастных групп, открытостью и стремлению к позитивному изменению с учетом мнения и соблюдении прав всех участников образовательных отношений.

### **Выводы и рекомендации по разделу:**

- оптимизировать основные подходы к проектированию воспитательных мероприятий и событий в Учреждении по гражданско- патриотическому воспитанию и социально-личностному развитию дошкольника.
- расширить формы работы привлечения родителей (законных представителей) в совместную образовательную деятельность ;
- повысить уровень удовлетворённости родителей (законных представителей) условиями и качеством предоставляемых услуг с целью поддержания положительного имиджа Учреждения.

#### **Раздел 4. Организация образовательного процесса**

Организация образовательного процесса в Учреждении осуществляется в соответствии с образовательными программами и расписанием непрерывной образовательной деятельности. Образовательный процесс построен с учетом контингента воспитанников, их индивидуальных и возрастных особенностей.

Организация образовательного процесса в Учреждении определяется в соответствии с направлениями развития ребенка, соответствует основным положениям возрастной психологии и дошкольной педагогики и обеспечивает единство воспитательных, развивающих и обучающих целей и задач.

Организация образовательного процесса в Учреждении регламентируется Уставом Учреждения, образовательными программами, годовым планом, календарным учебным графиком, расписанием занятий (составляется на основании программ и в строгом соответствии с СанПиН), планами воспитательно-образовательной работы. Годовой план соответствует целям и задачам Учреждения, составляется с учетом анализа деятельности Учреждения за прошедший год.

Планируется образовательный процесс в Учреждении в соответствии с образовательной программой и подразделяется на организованную образовательную деятельность, осуществляемую в процессе организации различных видов детской деятельности; образовательную деятельность, осуществляемую в ходе режимных моментов; самостоятельную деятельность детей; совместную образовательную деятельность с семьями воспитанников по реализации образовательной программы дошкольного образования.

Ведущим видом деятельности для всех воспитанников является игра. Обучение детей в Учреждении осуществлялось в очной форме с учетом потребностей и возможностей личности воспитанника. Основной формой организации образовательного процесса являлась непрерывная образовательная деятельность. Построение образовательного процесса основывалось на адекватных возрасту формах работы. Выбор форм работы осуществляется педагогами самостоятельно и зависит от контингента воспитанников, материально-технической оснащенности Учреждения.

Организованная образовательная деятельность, в том числе в ходе режимных моментов, осуществляется в форме индивидуальной, подгрупповой и групповой формы работы с воспитанниками: субъектную (партнерскую, равноправную) позицию взрослого и ребенка; диалогическое общение взрослого с детьми; продуктивное взаимодействие ребенка со взрослыми и сверстниками; партнерскую форму организации образовательной деятельности (возможность свободного размещения, перемещения и общения детей).



При решении задач образовательной деятельности педагогами применялись следующие педагогические технологии: проектная и исследовательская деятельность; развивающее обучение; игровые технологии; информационно-коммуникативные технологии.

При организации образовательного процесса обеспечивается единство воспитательных, развивающих и обучающих целей и задач, при этом поставленные цели и задачи решаются, избегая перегрузки детей, на необходимом и достаточном материале, максимально приближаясь к разумному «минимуму». Построение образовательного процесса на комплексно-тематическом принципе с учетом интеграции образовательных областей дает возможность достичь этой цели. Тематический принцип построения образовательного процесса позволяет легко вводить региональные и культурные компоненты, учитывать специфику дошкольного учреждения.

Регламентирование образовательного процесса в Учреждении, представлено в таблице:

#### Распределение учебной нагрузки

Содержание	Возрастные группы						
	Общеразвивающей направленности					Компенсирующей направленности	
	ранний возраст 2-3 года	Младшая 3-4 года	Средняя 4-5 лет	Старшая 5-6 лет	Подготовительная к школе 6-7 лет	Старшая 5-6 лет	Подготовительная к школе 6-7 лет
Объем недельной образовательной нагрузки	10 занятий	11 занятий	11 занятий	13 занятий	14 занятий	13 занятий	14 занятий
Продолжительность НОД	8-10 мин.	15 мин.	20 мин.	25 мин.	30 мин.	25 мин.	30 мин.
Продолжительность НОД в день	20 мин.	30 мин.	40 мин.	50-75 мин.	60-90 мин.	50-75 мин.	90-120 мин.
Перерыв между НОД	10 мин.	10 мин.	10 мин.	10 мин.	10 мин.	10 мин.	10 мин.
Объем недельной образовательной нагрузки НОД	1ч.40мин	2ч.45мин	3ч.40мин	5ч.25мин	7ч.00мин	5ч.25мин	7ч.00мин

**Коррекционно-развивающая работа** строится с учетом особых образовательных потребностей детей с ОВЗ и заключений ПМПК. В группах компенсирующей направленности для детей с ОВЗ осуществляется реализация АООП ДО для детей с ТНР. Обучение детей с низким уровнем познавательной активности осуществляется по АООП ДО для детей с задержкой психического развития.

Коррекционно-развивающая работа с дошкольниками с ТНР и ЗПР реализовалась через: коррекционно-развивающие игры-занятия, игровые коррекционно-образовательные ситуации, интегрированные коррекционно-развивающие занятия.

В Учреждении созданы специальные условия получения образования для детей с ТНР и ЗПР – создание предметно-пространственной развивающей образовательной среды, учитывающей особенности детей с ТНР и ЗПР; использование специальных дидактических пособий, технологий, методик и других средств обучения (в том числе инновационных и информационных).

В группах имеются интерактивные технические средства обучения: дидактические пособия, пробуждающие познавательный интерес ребенка; обучающие компьютерные игры, используемые ребенком под руководством специалиста для отработки формируемых умений и навыков, а также для требуемого детям с ТНР и ЗПР мотивированного многократного повторения материала в разных вариациях.

Выполнение коррекционных, развивающих и воспитательных задач в группах компенсирующей направленности обеспечивается благодаря комплексному подходу и тесной взаимосвязи работы педагогов (учитель-логопед, педагог-психолог и учитель-дефектолог) Учреждения через организацию работы коррекционного сопровождения и единого тематического планирования Учреждения.

Специалисты проводят занятия в соответствии с графиком работы, циклограммой рабочего времени. При составлении расписания занятий на каждой группе учитывается распределение учебной нагрузки по дням недели, распределение учебной нагрузки в течение каждого дня отдельно, чередование разных видов деятельности, соблюдение гигиенических требований. Продолжительность учебного года, выходных, праздничных дней и каникул представлена в календарном учебном графике.

В рамках работы по преемственности дошкольного и начального общего образования, Учреждение и МБОУ «Гатчинская СОШ №4 с углубленным изучением отдельных предметов» согласовывают и утверждают План взаимодействия между учреждениями на начало учебного года.

В соответствии с планом в 2023 году проводились мероприятия: спортивные соревнования, посещение Дня открытых дверей в школе (присутствие педагогов на уроках 1-ых классов), выступление учителей на родительском собрании родителей будущих первоклассников и др.

**Вывод и рекомендации:** организация образовательного процесса в Учреждении осуществлялась в соответствии с Основными образовательными программами дошкольного образования. Количество и продолжительность организованной образовательной деятельности, устанавливаются в соответствии с санитарно-гигиеническими нормами и требованиями.

Эффективности организации образовательного процесса способствует постоянное повышение профессионального мастерства педагогов, обучение новым технологиям в работе с детьми.

## Раздел 5. Кадровое обеспечение

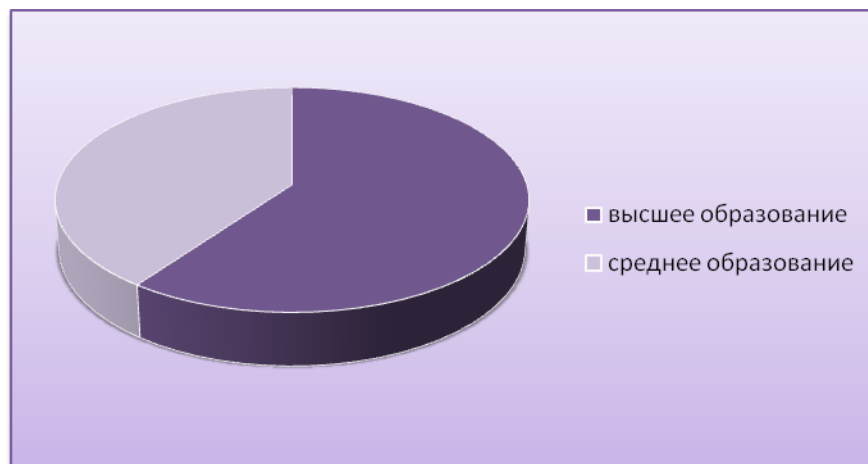
Учреждение укомплектовано в 2023 году работниками согласно штатному расписанию на 100 %. Общая численность работников, включая внешних совместителей – 51 человек (48 основных работников, 3 внешних совместителей).

Для реализации основных образовательных программ дошкольного образования 2023 году педагогический коллектив состоял из 24 человек: воспитатели – 18 человек; специалисты – 6 человек (1 музыкальный руководитель, инструктор по физической культуре, 2 учителя-логопеда, учитель – дефектолог, педагог - психолог).

Соотношение «педагогический работник/воспитанник» в 2023 г. составило 1/8,4.

Профессиональный уровень педагогов достаточно высокий. На рисунках представлено соотношение показателей кадрового потенциала Учреждения на 31.12.2023 года.

**Высшее образование педагогической направленности** имеют 14 педагогов, что составляет 58%; среднее профессиональное образование 10 человек, что составляет 42%.

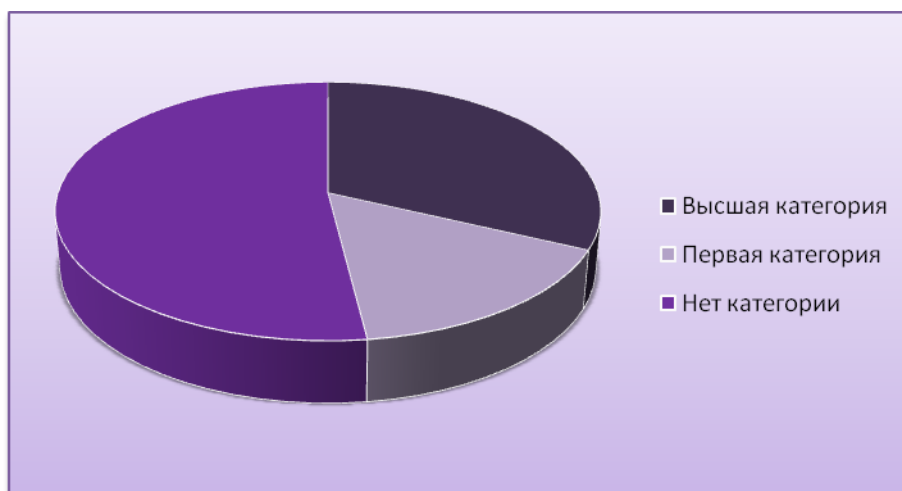


**По результатам аттестации присвоена квалификационная категория** 13 педагогам, что составляет 54 % от общей численности педагогов, из них:

- высшая квалификационная категория - 9 педагогов, что составляет 38%,
- первая квалификационная категория - 4 педагога, что составляет 17%,
- соответствие должности (без квалификационной категории) – 5 человек, что составляет 20 %.

В 2023 году подтвердил высшую квалификационную категорию 1 педагог, аттестован на первую квалификационную категорию 1 педагог.

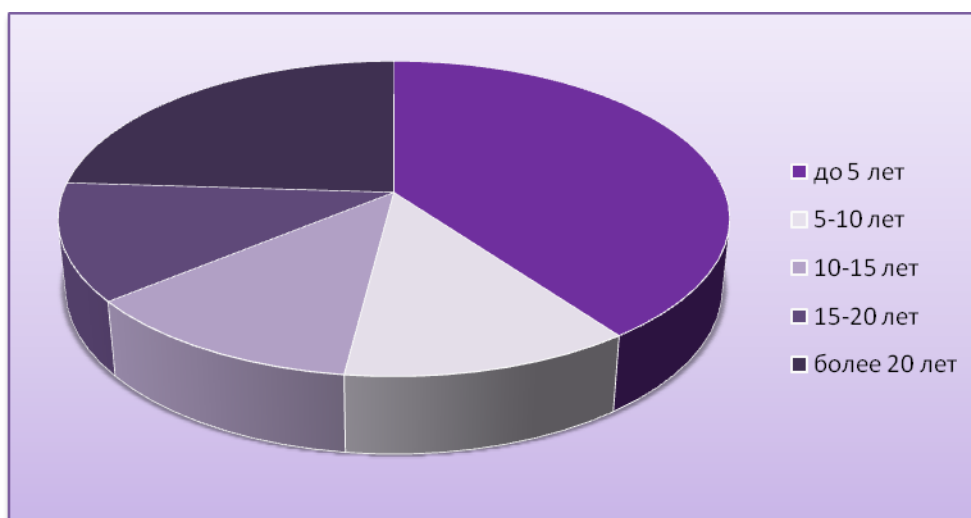
Педагоги, имеющие соответствие по должности «воспитатель», планируют пройти аттестации на квалификационную категорию в 2024 году.



**Педагоги с педагогическим стажем работы до 5 лет (молодые специалисты) – 10 человек, что составляет 42%.**

Педагогический стаж работы свыше 20 лет имеют 5 человек, что составляет 20%.

Педагогический стаж работы от 5 до 20 лет имеют 9 человек, что 38%.



**Анализ распределения педагогов по возрасту** показал преобладание в коллективе педагогов от 25 до 49 лет. Этот факт свидетельствует о зрелости и достаточном опыте педагогического коллектива (16 педагогов, что составляет 67%) для организации образовательной деятельности в соответствии с требованиями ФГОС. В возрасте до 25 лет – 4 человека, старше 55 человек - 4 человека, что составляет по 17% от общего числа педагогов.

Соответственно, необходимо построить взаимодействие педагогов, направленное на развитие наставничества по передаче личного опыта и достижений, а также, направить усилия администрации на профилактику эмоционального выгорания возрастных педагогов.

В течение 2023 года 6 педагогов (25 % от общего числа) прошли повышение квалификации, профессиональную переподготовку, обучение в ВУЗе, курсы повышения компьютерной грамотности.

Педагоги, обеспечивающие коррекционное сопровождение в группах для детей с ОВЗ, имеют специальное образование, воспитатели обучались на курсах повышения квалификации по направлению «Коррекционная работа с детьми с тяжелыми нарушениями речи» и ««Организация обучения и воспитания обучающихся (воспитанников) с ОВЗ (тяжёлые нарушения речи и ЗПР)»».

### Сравнительный анализ за три последних года

Критерий 9 Подкритерии	Обеспечение кадрами для реализации образовательной программы	2021 Баллы/%	2022 Баллы/%	2023 Баллы %
55	Обеспечение педагогическими кадрами реализации образовательной программы дошкольного образования	6,3 81,4	6,5 82,8	7 83,1
56	Наличие у педагогических работников дошкольного педагогического образования, в том числе высшего и среднего профессионального (без учёта специалистов)	4,6 78,6	5,1 81,4	5,7 81,4
57	Наличие педагогов, имеющих первую и высшую квалификационную категорию (без учёта специалистов)	4,4 68,6	4,7 77,1	4,9 77,3
58	Наличие педагогов, прошедших повышение квалификации для реализации ФГОС ДО	6,4 92,8	6,8 97,1	6,9 98,6
	<b>ИТОГО:</b>	<b>5,4 77%</b>	<b>5,8 83%</b>	<b>6,1 87%</b>

**Выводы:** За последние три года наблюдается стабильный рост уровня по критерию «Обеспечение кадрами для реализации образовательной программы» от 77 % до 87%.

Успешность развития педагогического потенциала подтверждено участием педагогов в конкурсном движении различного уровня, представлена в таблице:

### Участие Учреждения и педагогов в конкурсах

Уровень муниципальный, региональный, всероссийский,	Название конкурса, номинация	Организатор конкурса	Кол-во участников	Результат (грамота, диплом, сертификат)
Муниципальный	«Дорога и мы!»	МБОУ ДО «РЦДТ» «ДДТ «Журавушка»	9	Благодарности
Всероссийский	«Современное Воспитание подрастающего поколения »	Фонд 21 века	15	Диплом Победителя

Всероссийский	«Особенности работы с детьми ОВЗ и детьми-инвалидами в ДОО»	Олимпиада для руководителей и педагогов	5	Диплом Победителя
Всероссийский	Финансовая грамотность	Всероссийский онлайн - зачет по финансовой грамотности	16	Сертификат участника
Муниципальный	Члены жюри в номинациях: «Воспитатель года-2023»	Муниципальный смотр-конкурс профессионального мастерства «Педагогическое мастерство без границ»	1	Благодарность
Муниципальный	Сетевой творческий конкурс для дошкольников «Пластилиновые истории»	МБУ «ЦБС г. Гатчины» Детская библиотека	1	Благодарность
Муниципальный	Член жюри	IV муниципальный смотр - конкурс профессионального мастерства «Педагогическое мастерство без границ»	1	Благодарность

### Курсы повышения квалификации

Должность в соответствии со штатным расписанием	Курсы повышения квалификации и проф.переподготовка в 2023 году		
	Название	Место прохождения/ Год	Количество педагогов
Курсы повышения квалификации:			
Воспитатель	Проектно-исследовательская деятельность в дошкольной организации в условиях реализации ФГОС ДО	АОУ ВПО ЛГУ им. А.С.Пушкина	1
Музыкальный руководитель	Инновационные технологии музыкального образования в условиях реализации ФГОС ДО	ГАОУ ВПО ЛГУ им. А.С.Пушкина	1
Заведующий	Стратегическое управление развитием образовательных организаций	АНО ДПО «СИН ДО»	1
Заведующий	Антитеррористическая защищенность в ОО	АНО ДПО «СИН ДО»	1
Учитель-дефектолог	Методические рекомендации Минпросвещения России по	ООО «Межреспубликански	1

	реализации новой ФОП ДО	й институт повышения квалификации и переподготовки кадров», 2023г.	
Воспитатель	Современные подходы к воспитанию детей раннего возраста в условиях реализации ФГОС ДО	ГОУ ДПО «ЛОИРО», 2023г.	2

### Выводы и рекомендации:

В Учреждении в 2023 г. созданы кадровые условия реализации образовательных программ дошкольного образования. Обозначены трудности в организации индивидуальной работы с воспитанниками в условиях инклюзивного воспитания и образования при большой наполняемости и посещаемости групп общеразвивающей направленности.

Педагоги стремятся к профессиональному росту, заинтересованы в саморазвитии, повышают квалификацию на курсах, участвуют в вебинарах, конференциях, участвуют в конкурсах педагогического мастерства разного уровня, что влияет на профессионализм каждого педагога, увеличивается образовательный ценз и растет уровень профессиональных компетенций педагогов Учреждения; эти факторы создают положительную динамику качества образования в Учреждении.

### Раздел 6. Учебно-методическое обеспечение

Система методической работы Учреждения в 2023 году была направлена на создание оптимальных условий для профессионального развития педагогических кадров; обеспечение психолого-педагогической поддержки семьи и повышение компетентности родителей в вопросах развития и образования, охраны и укрепления здоровья детей; обеспечение поддержки разнообразия детства.

Средний балл и эффективность работы по данному направлению представлена в таблице:

Критерии	Обеспечение поддержки разнообразия детства	Обеспечение психолого-педагогической поддержки семьи повышение компетентности родителей в вопросах развития и образования, охраны и укрепления здоровья детей	Условия для профессионального развития педагогических работников
Средний балл	6,7	6,9	6,6
Эффективность	96%	98%	94%

Работа по направлению «Обеспечение поддержки разнообразия детства в Учреждении» на достаточно высоком уровне - 96%. Педагоги замечают



проявление способностей у детей и обеспечивают их развитие, подбирая задания с учетом индивидуальных возможностей и способностей детей.

Мероприятия, в которых участвовали воспитанники Учреждения в 2023 году представлены в таблице:

Уровень (муниципальный, региональный, всероссийский, международный)	Название конкурса, номинация	Организатор конкурса	Кол-во участников (дети)	Результат (грамота, диплом, сертификат и т.д.)
Муниципальный	Сетевой творческий конкурс для дошкольников «Пластилиновые истории»	СБУ «ЦБС г. Гатчина» Детская библиотека	5	Сертификат
Муниципальный	Конкурс для дошкольников «Букет для любимой мамы»	СБУ «ЦБС г. Гатчина» Детская библиотека	3	Сертификат
Муниципальный	Районная выставка детского народного творчества, посвященная первому полету человека в космос	КО ГМР и МБОУ ДО «РЦДТ»	12	Диплом
Муниципальный	Районная выставка детского народного творчества, «Моя Россия»	КО ГМР и МБОУ ДО «РЦДТ»	6	Диплом
Муниципальный	Районная выставка детского народного творчества, «Мой питомец»	КО ГМР и МБОУ ДО «РЦДТ»	4	Диплом
Муниципальный	Районный конкурс изобразительного искусства «Дорога и мы»	КО ГМР	5	Грамоты
Муниципальный	Районный конкурс изобразительного искусства «Неопалимая купина»	КО ГМР	5	Грамоты
Муниципальный	Конкурс изобразительного искусства «Природа и мы»	КО ГМР	5	Грамоты
Муниципальный	Фестиваль – конкурс детского творчества «Радуга талантов» «Юный мультипликатор» «Юный художник» «Хореографическое творчество»	КО ГМР	17 2 6	Дипломы

Муниципальный	Конкурс «Подарок маме»	Администрация ГМР, фонд многодетных матерей, опекунов, одиноких матерей «Теплый дом»	12	Грамоты
Общероссийский	Конкурс детских тематических рисунков «Разноцветные капли – 2023»	Министерство природных ресурсов и экологии РФ	5	Сертификат
Муниципальный	Конкурс ёлочной игрушки	СПб ГБУК «ГИХДП музей- заповедник «Гатчина»	12	Диплом
Муниципальный	Движение ГТО	Центр тестирования ГТО в Гатчинском районе	17	Победители и участники
Муниципальный	Выставка детского творчества к 80- летию полного снятия блокады Ленинграда и освобождения Гатчины	КО ГМР МБОУ ДО «РЦДТ»	30	Сертификат
Муниципальный	«Конкурс стихов А.Л. Барто»	МБДОУ «Детский сад № 22»	48	Грамоты
Региональный	Акция «Сохрани мне жизнь»	ГБУ ДО «Центр Ладога»	54	Сертификат участника Публикация

Показатель уровня по критерию «Обеспечение психолого-педагогической поддержки семьи и повышение компетентности родителей в вопросах развития и образования, охраны и укрепления здоровья детей» достаточно высокий.

В Учреждении функционирует Психолого-педагогический консилиум (далее – ППК):

- выявляет трудности в освоении образовательных программ дошкольного образования у воспитанников;
- определяет особенности в развитии, социальной адаптации и поведении детей для последующего принятия решений об организации коррекционного сопровождения;
- разрабатывает рекомендации по организации психолого-педагогической работы с воспитанниками;
- осуществляет консультации участников образовательных отношений по вопросам актуального психофизического состояния и возможностей детей, содержания и оказания им психолого-педагогической помощи, создания специальных условий получения образования;
- контролирует выполнение своих рекомендаций.

Работа ППк в 2023 году проводилась в соответствии с графиком работы ППк на учебный год, утвержденным заведующим Учреждением.

Педагогическим коллективом Учреждения создаются условия для коррекционной работы с детьми в группах компенсирующей направленности, в том числе с детьми с ОВЗ, находящихся в группах общеразвивающей направленности, в рамках инклюзивного образования по личным заявлениям родителей (законных представителей). В группах компенсирующей направленности коррекционная работа ведется специалистами, созданы необходимые условия для диагностики и преодоления нарушений развития и социальной адаптации.

Анализ методической работы по критерию «Условия для профессионального развития педагогических работников, организационно-методического сопровождения процесса реализации программы» показал, что педагоги Учреждения активно принимали участие в мероприятиях разного уровня: муниципальные, региональные, всероссийские. Форма участия была очная и дистанционная. Педагоги своевременно информируются о возможностях участия в педагогических мероприятиях разного уровня, о современных способах и методах обучения и воспитания детей.

#### **Дифференцированный подход в методической работе Учреждения.**

Участие педагогов в 2023 году в мероприятиях конкурсах и дискуссиях разного уровня в очном и дистанционном формате. Распространение и обобщение опыта педагогических работников.

Уровень (муниципальный, региональный, всероссийский, международный)	Мероприятие	Количество участников	Результат (доклад, публикация, сертификат и т.д.)
Региональный	Региональная Акция «Сохрани мне жизнь»	7	Сертификат участника Публикация
Муниципальный	Гатчинская научно-практическая конференция «Психологическая безопасность образовательного пространства Гатчинского муниципального района: актуальные проблемы и эффективные практики»	1	Сертификат
	Всероссийский форум «Педагоги России. Инновации в образовании» «Формула успеха: преодоление трудностей в обучении детей разных возрастных групп»	3	Сертификаты

Всероссийский	Всероссийская педагогическая конференция «Современные образовательные технологии в дошкольном образовании». Всероссийский учебно-методический портал «Педсовет». Лучший педагог ДОО	4	Сертификат Публикация
---------------	---	---	-----------------------

В Учреждении имеется необходимое методическое обеспечение: учебная, учебно-методическая и художественная литература, наглядные пособия, методические пособия, дидактический материал для обеспечения воспитательно-образовательного процесса. Обеспеченность Учреждения учебно-методической, художественной литературой составляет 98%.

Педагоги Учреждения регулярно используют для работы современные информационно-коммуникационные технологии (далее – ИКТ) в воспитательно-образовательном процессе: программное обеспечение имеющихся компьютеров позволяет работать с текстовыми редакторами, с Интернет ресурсами, фото, видео материалами и др.

Каждое групповое помещение и кабинеты специалистов оснащены ноутбуками, интерактивными техническими средствами обучения, имеется доступ к сети Интернет.

Наличие современных ИКТ предоставляет педагогам возможность участвовать в дистанционном формате в конкурсах, семинарах, мастер-классах, распространять и обобщать педагогический опыт. Благодаря этому, образовательный процесс становится более содержательным.

В Учреждении выстроена система методического контроля и анализа результативности образовательного процесса по актуальным направлениям развития дошкольников, функционирования Учреждения.

**Выводы:** В Учреждении соблюдаются права всех участников образовательного процесса: педагогов, воспитанников и их родителей (законных представителей).

В Учреждении предметно-пространственная среда способствует всестороннему развитию дошкольников.

**Рекомендации:**

1. Продолжать повышать компетентность родителей (законных представителей) в вопросе психического и физического развития детей.
2. Активизировать сотрудничество родителей (законных представителей) со специалистами Учреждения в процессе обучения и воспитания ребенка.

3. Продолжать обновлять библиотечный фонд Учреждения.
4. Продолжать оказание методической поддержки педагогам в использовании ИКТ.

### **Раздел 7. Информационное обеспечение**

С целью обеспечения информационной открытости в Учреждении функционирует электронная почта (mbdou22@gtn.lokos.net) адрес которой представлен на официальном сайте Учреждения ([МБДОУ Детский сад №22 \(lokos.net\)](http://mbdou22.lokos.net)) и форма обратной связи «Электронная приемная» в доступе для обращений граждан.

Официальный сайт Учреждения разработан в соответствии с нормативными документами:

- Федеральным законом от 29.12.2012 № 273-ФЗ «Об образовании в Российской Федерации»,
- приказом Рособрнадзора от 14.08.2020 № 831 «Об утверждении требований к структуре официального сайта образовательной организации в информационно-телекоммуникационной сети «Интернет» и формату представления информации»,
- Федеральным законом от 27.07.2006 № 152-ФЗ «О персональных данных»,
- Национальным стандартом Российской Федерации ГОСТ 52872-2012 от 01.01.2014 «Интернет-ресурсы. Требования доступности для инвалидов по зрению».

Информация, размещенная на официальном сайте Учреждения, представляет все направления деятельности Учреждения.

Обновление информации на официальном сайте происходит в соответствии с требованиями действующего законодательства.

Открытость и доступность информации о деятельности Учреждения обеспечивается, в том числе, через официальное сообщество ВКонтакте в сети Интернет, с отметкой «Госорганизация» в соответствии с п. 1 перечня поручений губернатора Ленинградской области от 06.12.2022.

Сообщества в социальной сети ВКонтакте для каждой возрастной группы Учреждения созданы для информирования родителей (законных представителей) о достижениях воспитанников Учреждения; публикуется актуальная текущая информация, консультации специалистов, сведения о проводимых мероприятиях.

В помещениях общей доступности Учреждения и в групповых помещениях в «Родительских уголках» размещены информационные стенды с информацией о правовом сопровождении образовательного процесса, режимах дня и занятий, выписки из локальных нормативных актов Учреждения, о вышестоящих органах и администрации Учреждения с

указанием телефонов и графиков работы.

### **Выводы и рекомендации по разделу:**

Условия по обеспечению информационной открытости о деятельности Учреждения полностью соответствуют действующему законодательству Российской Федерации в области образования.

Необходимо продолжать работу по обеспечению безопасности информации, хранящейся на электронных носителях.

Расширение границ информационной открытости Учреждения за счет:

- печати буклетов о деятельности Учреждения,
- увеличения участия педагогов и администрации Учреждения в печатных изданиях научно-практических сборников педагогических сообществ разного уровня.

## **Раздел 8. Материально-техническая база**

В Учреждении созданы материально-технические условия организации развивающей предметно-пространственной среды, которые представлены в таблице:

<p>Помещения для организации:</p> <ul style="list-style-type: none"> <li>➤ образовательной деятельности</li> <li>➤ присмотра и ухода</li> <li>➤ административной и хозяйственной деятельности</li> </ul>	<p><b>Основное здание</b></p> <ul style="list-style-type: none"> <li>➤ Групповые помещения - 6</li> <li>➤ Спальни - 2</li> <li>➤ Музыкальный зал – 1</li> <li>➤ Логопедический кабинет – 2</li> <li>➤ Медицинский блок – 1 (приемная, процедурный, изолятор)</li> <li>➤ Пищеблок - кладовая, холодный и горячий цех</li> <li>➤ Прачечная</li> <li>➤ Кабинеты: заведующего, бухгалтерии</li> </ul> <p><b>Филиал</b></p> <ul style="list-style-type: none"> <li>➤ Групповые помещения - 3</li> <li>➤ Спальни - 3</li> <li>➤ Музыкальный зал – 1</li> <li>➤ Логопедический кабинет – 1</li> <li>➤ Медицинский кабинет – 1</li> <li>➤ Пищеблок - кладовая, холодный и горячий цех</li> <li>➤ Прачечная в цокольном этаже</li> <li>➤ Кабинеты заведующего, завхоза</li> </ul>
<p>Участки для организации прогулки и двигательной активности воспитанников</p>	<p><b>Основное здание</b></p> <ul style="list-style-type: none"> <li>➤ групповые участки с беседками (навесами) и малыми архитектурными формами- 6</li> <li>➤ спортивная площадка – 2</li> <li>➤ площадка ПДД с малыми архитектурными формами + гараж для электромобилей</li> </ul>

	<p><b>Филиал</b></p> <ul style="list-style-type: none"> <li>➤ групповые участки с беседками (навесами) и малыми архитектурными формами- 3</li> <li>➤ спортивная площадка – 2</li> <li>➤ метеостанция - 1</li> </ul>
Безопасность	<p>1. Наличие автоматической системы пожарной сигнализации – обслуживание лицензированной организацией.</p> <p>2. Организация охраны и пропускного режима – видеодомофоны на входе на территорию (филиал) и в здания</p> <p>Организована физическая охрана в часы работы учреждения - договор с охранной организацией ООО «Охранное предприятие «Визирь»;</p> <p>3. Организация экстренного вызова вневедомственной охраны на объект (МОВО «Росгвардия»);</p> <p>4. Пожарные (эвакуационные) выходы в удовлетворительном состоянии;</p> <p>5. Территории в удовлетворительном состоянии.</p> <p>Ограждение – забор металлический, поликарбонатовое непрозрачное полотно (филиал).</p> <p>6. Наличие паспортов социально-значимого объекта:</p> <ul style="list-style-type: none"> <li>• Технический паспорт;</li> <li>• Паспорт безопасности социально-значимого объекта;</li> <li>• План (алгоритм) взаимодействия с территориальными органами безопасности, территориальными органами МВД, территориальными органами Росгвардии по защите объекта (территории) от террористических угроз;</li> <li>• Паспорт антитеррористической защищенности;</li> <li>• Паспорт дорожной безопасности;</li> <li>• Энергетический паспорт</li> <li>• Паспорт отходов I-IV классов опасности.</li> </ul>

### **Соответствие требованиям по обеспечению надежности и безопасности Учреждения.**

В Учреждении выполняются требования, определяемые санитарно-эпидемиологическими правилами и нормами.

В Учреждение оборудована тревожная сигнализация (КТС) с выводом на ПЦО МОВО по Гатчинскому району ЛО для экстренного вызова сотрудников «Росгвардии» в случае ЧС.

Таким образом, материально-технические условия в Учреждении соответствуют требованиям надежности и безопасности.

Администрация Учреждения выполняет рекомендации и требования безопасности в пределах целевого финансирования Учреждения.

### **Материально-техническое обеспечение образовательной программы**

### **дошкольного образования.**

Во всех возрастных группах имеются средства обучения и воспитания для систематического использования в организации образовательной деятельности.

Интерактивным оборудованием оснащены все групповые помещения, музыкальный зал, кабинеты специалистов. Воспитателями и специалистами широко используются современные интерактивные технологии при организации образовательной деятельности, индивидуальной и коррекционной работы, проведении мониторинга.

Оборудование имеет сертификаты качества и отвечает педагогическим, гигиеническим и эстетическим требованиям.

В группах компенсирующей направленности созданы специальные условия организации коррекционной помощи - центры коррекции речи и развития психических процессов, а также установлено оборудование, позволяющее решать творческие задачи, а также в процессе работы развивать сенсорные навыки и мелкую моторику.

В Учреждении имеется оборудование и специальные технические средства обучения коллективного и индивидуального пользования для инвалидов и воспитанников с ограниченными возможностями здоровья.

### **Выводы и рекомендации:**

Организация образовательной среды обустроена педагогически целесообразно, логично, доступно и удобно для воспитанников. Игровые зоны в групповых помещениях, зал для занятий музыкой и физкультурой пополнились в 2023 году учебно-развивающими наборами, наглядными пособиями, спортивным инвентарем для занятий и проведения совместных спортивных мероприятий с родителями (законными представителями), оздоровительных мероприятий.

1. Расширение перечня настольно-печатных игр по нравственно-патриотическому воспитанию дошкольников, наглядных пособий.
2. Расширение перечня игровых пособий для воспитанников с ОВЗ при реализации АООП для детей с задержкой психического развития и/или тяжёлыми нарушениями речи.
3. Организация хранения игрового спортивного оборудования в групповых помещениях.



## Раздел 9. Внутренняя система оценки качества образования.

Цель внутренней системы оценки качества образования: анализ исполнения законодательства в области образования и качественная оценка воспитательно-образовательной деятельности, условий развивающей среды Учреждения для своевременного выявления изменений, влияющих на качество образования в Учреждении.

При составлении плана Учреждения на новый учебный год планируется проведение контроля и мероприятий по его осуществлению, с указанием периодичности. План утверждается заведующим на начало учебного года. Виды контроля в Учреждении: административный, оперативный, тематический, персональный.

Контроль является одной из важнейших составляющих процесса управления, служащей основанием для осуществления обратной связи, дающей возможность прогнозировать пути развития детского сада, ставить задачи на перспективу. Контроль является базой для принятия решений, позволяет установить отклонения в работе, причины и пути их устранения.

По результату тематической контрольной деятельности составляется аналитическая справка, в которой отражены результаты тематического контроля, итоги рассматриваются на Педагогическом совете Учреждения.

В 2023 году проводился повторный (с 2021 года) тематический контроль по теме «Эффективность образовательной деятельности по развитию речи и речевого общения детей» с целью определения эффективности данного направления работы путём всестороннего обследования образовательной деятельности и последующего педагогического анализа, выяснения причин и факторов, определяющих качество педагогической работы по профилактике речевых нарушений у детей. Результаты данного контроля представлены в таблице:

### Сравнительный анализ тематического контроля по развитию речи

2021 год	2023 год
<ul style="list-style-type: none"> <li>• формальный подход к педагогическому планированию работы по развитию речи воспитанников Учреждения,</li> <li>• отсутствие системы в планировании индивидуальной работы с воспитанниками без учета результатов педагогического мониторинга,</li> <li>• недостаточно организована профилактическая работа воспитателей по речевым нарушениям в группах общеразвивающей направленности,</li> <li>• безадресная работа с родителями по развитию речи воспитанников, отсутствие системы работы по раннему выявлению нарушений в развитии речи.</li> </ul>	<ul style="list-style-type: none"> <li>• Планирование развития речи более детальное и носит адресный характер;</li> <li>• Индивидуальная работа планируется с учетом результатов педагогического мониторинга;</li> <li>• Профилактическая работа воспитателей групп общеразвивающей направленности планируется с учетом рекомендаций специалистов ППк;</li> <li>• Организована индивидуальная адресная работа с родителями по развитию речи воспитанников Учреждения</li> </ul>

Сравнительный анализ результатов тематического контроля показал эффективность организации работы по внутренней оценке качества образования.

Родители, как участники образовательных отношений, имеют возможность принять участие в оценке качества образования. Уровень удовлетворенности качеством образовательных услуг в Учреждении представлен в п. 3.5. «Изучение мнения участников образовательных отношений».

**Выводы:**

В Учреждении разработаны локальные нормативные акты, на основании которых создана и действует система оценки качества образования. По итогам контрольной деятельности (в работе применяются разные виды контроля) выявляются недостатки, которые работники Учреждения своевременно устраняют, этот факт фиксируется в журнале контроля.

**Рекомендации:**

1. Оптимизировать систему внутренней оценки качества образования, проводить согласно годовому плану (циклограмме контроля). Контролировать своевременность устранения выявленных нарушений.
2. Продолжать работу по эффективности взаимодействия между учреждением и родителями (законными представителями), удовлетворения информационных потребностей о деятельности Учреждения.

## ЗАКЛЮЧЕНИЕ

Содержание деятельности Учреждения соответствует уставным целям и задачам, законодательным актам в сфере образования различных уровней. В 2023 году созданы комфортные психолого-педагогические условия для реализации образовательных программ дошкольного образования:

- Учреждение полностью укомплектовано квалифицированными кадрами, владеющими профессиональными компетенциями, согласно штатному расписанию;
- материально-техническая база Учреждения пополняется игровым развивающим оборудованием и техническими средствами обучения,
- развивается социальное партнерство как средство расширения образовательного пространства Учреждения;
- информационное пространство Учреждения значительно расширено для организации более тесного взаимодействия с родителями (законными представителями) воспитанников Учреждения;
- оптимизирована работа по обеспечения разнообразия детства по направлениям: одаренные дети, воспитанники, имеющие трудности в освоении образовательной программы, дети с ОВЗ, дети-инвалиды, дети из семей, находящихся в социально опасном положении.

Система управления Учреждением соответствует целям и содержанию работы Учреждения, учитывает запросы и мнения всех участников образовательных отношений. Заведующий Учреждением совместно с Педагогическим советом, Общим собранием работников, Управляющим советом определяют стратегию развития Учреждения. Программа развития Учреждения реализуется в полном объеме.

Принимая во внимание достигнутые результаты и основные проблемы, определены перспективы работы в 2023 году:

1. Педагогический коллектив Учреждения заинтересован в поиске образовательных технологий для достижения успешности каждым воспитанником. В связи с этим педагоги нуждаются в дифференцированной методической помощи с целью повышения профессиональной компетентности. Необходимо направить на получение квалификационной категории педагогов, имеющих аттестацию на соответствие должности – 6 человек.
2. Современная ситуация в мире, необходимость формирования гражданской позиции, обусловило создание долгосрочного проект «Гражданско-патриотическое воспитание».
3. Инфраструктура и условия для доступности прилегающей территории и помещений для инвалидов не полностью соответствует современным требованиям.

4. Образовательные программы дошкольного образования скорректировать в соответствии с Федеральной образовательной программой дошкольного образования.

Таким образом, определены задачи на 2024 год:

1. Создание условий для реализации Федеральной образовательной программы дошкольного образования.
2. Создание условий для профессионального общения, самореализации и стимулирования роста творческого потенциала педагогов, распространения передового опыта, внедрения новых технологий обучения и воспитания.
3. Внедрение долгосрочного проекта «Гражданско-патриотическое» в учреждении в соответствии с возрастными особенностями воспитанников.
4. Посредством проведения серии консультаций и проблемно-проектных семинаров с педагогами Учреждения, повысить профессиональную компетентность, систематизируя образовательную деятельность педагогов, направленную на организацию работы с одаренными детьми (методы выявления и формы работы), организацию инклюзивного воспитания в группах общеразвивающей направленности.

**Показатели деятельности Учреждения, подлежащего самообследованию**

№ п/п	Показатели	Единица измерения	Значения		
			2021	2022	2023
<b>1.</b>	<b>Образовательная деятельность</b>				
1.1	<b>Общая численность воспитанников, осваивающих образовательную программу дошкольного образования, в том числе:</b>	человек	205	221	214
1.1.1	В режиме полного дня (8-12 часов)	человек	205	221	214
1.1.2	В режиме кратковременного пребывания (3-5 часов)	человек	0	0	0
1.1.3	В семейной дошкольной группе	человек	0	0	0
1.1.4	В форме семейного образования с психолого-педагогическим сопровождением на базе дошкольной образовательной организации	человек	0	0	0
1.2	Общая численность воспитанников в возрасте до 3 лет	человек	54	59	59
1.3	Общая численность воспитанников в возрасте от 3 до 8 лет	человек	151	162	153
1.4	Численность/удельный вес численности воспитанников в общей численности воспитанников, получающих услуги присмотра и ухода:	человек/%	205	221	214
1.4.1	В режиме полного дня (8-12 часов)	человек/%	205	221	214
1.4.2	В режиме продленного дня (12-14 часов)	человек/%	0/0	0/0	0/0
1.4.3	В режиме круглосуточного пребывания	человек/%	0/0	0/0	0/0
1.5	Численность/удельный вес численности воспитанников с ограниченными возможностями здоровья в общей численности воспитанников, получающих услуги:	человек/%	58/28%	51/23%	42/20%
1.5.1	По коррекции недостатков в физическом и (или) психическом развитии	человек/%	58/28%	51/23%	42/20%
1.5.2	По освоению образовательной программы дошкольного образования	человек/%	150/73%	163/74%	172/80%
1.5.3	По присмотру и уходу	человек/%	0	0	0
1.6	Средний показатель пропущенных дней при посещении дошкольной образовательной организации по болезни на одного воспитанника	День	12,1	13,4	12,8

1.7	Общая численность педагогических работников, в том числе:	человек	24	24	24
1.7.1	Численность/удельный вес численности педагогических работников, имеющих высшее образование	человек/%	15/63%	14/58%	15/63%
1.7.2	Численность/удельный вес численности педагогических работников, имеющих высшее образование педагогической направленности (профиля)	человек/%	15/63%	12/50%	14/58%
1.7.3	Численность/удельный вес численности педагогических работников, имеющих среднее профессиональное образование	человек/%	9/37%	10/42%	10/42%
1.7.4	Численность/удельный вес численности педагогических работников, имеющих среднее профессиональное образование педагогической направленности(профиля)	человек/%	9/37%	9/37%	10/42%
1.8	Численность/удельный вес численности педагогических работников, которым по результатам аттестации присвоена квалификационная категория, в общей численности педагогических работников, в том числе:	человек/%	9/37%	12/50%	13/54%
1.8.1	Высшая	человек/%	4/17%	4/17%	9/34%
1.8.2	Первая	человек/%	5/21%	4/17%	4/17%
1.9	Численность/удельный вес численности педагогических работников в общей численности педагогических работников, педагогический стаж работы которых составляет:	человек/%			
1.9.1	До 5 лет	человек/%	9/37%	10/42%	10/42%
1.9.2	Свыше 30 лет	человек/%	5/21%	4/17%	5/20%
1.10	Численность/удельный вес численности педагогических работников в общей численности педагогических работников в возрасте до 30 лет	человек/%	7/29%	8/33%	6/25%
1.11	Численность/удельный вес численности педагогических работников в общей численности педагогических работников в возрасте от 55 лет	человек/%	2/8%	4/17%	4/17%

1.12	Численность/удельный вес численности педагогических и административно-хозяйственных работников, прошедших за последние 5 лет повышение квалификации/профессиональную переподготовку по профилю педагогической деятельности или иной осуществляемой в образовательной организации деятельности, в общей численности педагогических и административно-хозяйственных работников	человек/%	27/100%	27/100%	27/100%
1.13	Численность/удельный вес численности педагогических и административно-хозяйственных работников, прошедших повышение квалификации по применению в образовательном процессе федеральных государственных образовательных стандартов в общей численности педагогических и административно-хозяйственных работников	человек/%	25/93%	24/89%	25/93%
1.14	Соотношение “педагогический работник/воспитанник” в дошкольной образовательной организации	человек /человек	24/205	24/221	24/214
1.15	Наличие в образовательной организации следующих педагогических работников:				
1.15.1	Музыкального руководителя	да /нет	Да	Да	Да
1.15.2	Инструктора по физической культуре	да /нет	Да	Да	Да
1.15.3	Учителя-логопеда	да /нет	Да	Да	Да
1.15.4	Логопеда	да /нет	Нет	Нет	Нет
1.15.5	Учителя-дефектолога	да /нет	Да	Да	Да
1.15.6	Педагога-психолога	да /нет	Да	Да	Да
<b>2.</b>	<b>Инфраструктура</b>				
2.1	Общая площадь помещений, в которых осуществляется образовательная деятельность, в расчете на одного воспитанника	кв.м.	3,75 кв.м.	3,75 кв.м.	3,75 кв.м.
2.2	Площадь помещений для организации дополнительных видов деятельности	кв.м.	0	0	0

	воспитанников				
2.3	Наличие физкультурного зала	да /нет	Нет	Нет	Нет
2.4	Наличие музыкального зала	да /нет	Да	Да	Да
2.5	Наличие прогулочных площадок, обеспечивающих физическую активность и разнообразную игровую деятельность воспитанников на прогулке	да /нет	Да	Да	Да

1. Деятельность Учреждения строится в соответствии с требованиями действующего законодательства Российской Федерации, нормативными актами Правительства Российской Федерации, решениями органов, осуществляющих управление в сфере образования, уставом ДООУ.
2. Учреждение предоставляет бесплатное доступное дошкольное образование, воспитание и развитие в безопасных комфортных условиях, адаптированных к возможностям воспитанников.
3. В управлении Учреждения сочетаются принципы единоначалия и коллегиальности. Родители (законные представители) несовершеннолетних воспитанников являются полноправными участниками образовательного процесса.
4. Педагогический коллектив на основе анализа и синтеза определяет стратегию развития в соответствии с требованиями современного общества. Программа развития реализуется.
5. Повышение качества образовательной деятельности осуществляется за счет эффективного использования современных образовательных технологий.
6. Профессиональный уровень педагогического коллектива стабильно и систематически повышается через курсы повышения квалификации, семинары, мастер-классы. В связи с приемом на работу молодых специалистов и начинающих педагогов необходимо повышать уровень профессиональных компетенций кадров путем методической поддержки и наставничества.
7. Содержание, уровень и качество подготовки воспитанников по образовательным программам дошкольного образования соответствует требованиям ФГОС ДО. Особое внимание стоит уделять речевому развитию, как одному из самых сложных аспектов. Нужно расширить коррекционную работу всех специалистов по раннему выявлению детей с проблемами в развитии и на более ранних этапах проводить обследование и



консультирование родителей (законных представителей).

8. Учебно-методическое и техническое оснащение образовательного процесса соответствует требованиям ФГОС ДО и ООП ДО.

9. Информационная доступность и открытость учреждения поддерживается посредством размещения материалов на официальном сайте МБДОУ «Детский сад №22», в социальных сетях и на информационных стендах ДОУ. Работа ведется систематически в соответствии с требованиями действующего законодательства.

Заведующий МБДОУ

Н.Г.Евшакова

### Список используемой литературы

1. Федеральный закон Российской Федерации от 29.12.2012 года № 273-ФЗ «Об образовании в Российской Федерации».
2. Приказ Министерства образования и науки Российской Федерации от 14.06.2013 г. № 462 «Об утверждении Порядка проведения самообследования образовательной организацией».
3. Приказ Министерства образования и науки Российской Федерации от 10.12.2013 года № 1324 «Об утверждении показателей деятельности образовательной организации, подлежащей самообследованию».
4. Приказ Рособрнадзора от 14.08.2020 № 831 «Об утверждении Требований к структуре официального сайта образовательной организации в информационно-телекоммуникационной сети «Интернет» и формату представления информации».
5. Приказ Министерства образования и науки Российской Федерации от 17.10.2013 года № 1155 «Об утверждении федерального государственного образовательного стандарта дошкольного образования».
6. Постановление Правительства РФ от 20.10.2021 г. № 1802 «Об утверждении Правил размещения на официальном сайте образовательной организации в информационно-телекоммуникационной сети «Интернет» и обновления информации об образовательной организации, а также о признании утратившими силу некоторых актов и отдельных положений некоторых актов Правительства Российской Федерации».
7. Методические рекомендации Минобрнауки России по разработке органами государственной власти субъектов Российской Федерации и органами местного самоуправления показателей эффективности деятельности государственных (муниципальных) учреждений в сфере образования, их руководителей и отдельных категорий работников от 18.06.2013 года.
8. Санитарные правила и нормы СанПиН 1.2.3685-21 «Гигиенические нормативы и требования к обеспечению безопасности и (или) безвредности для человека факторов среды обитания» (утв. постановлением Главного государственного санитарного врача РФ от 28.01.2021 г. № 2).
9. Санитарные правила СП 2.4.3648-20 «Санитарно-эпидемиологические требования к организациям воспитания и обучения, отдыха и оздоровления детей и молодежи» (утв. постановлением Главного государственного санитарного врача Российской Федерации от 28.09.2020 г. № 28).
10. Никитина С.В. «Оценка качества условий реализации образовательной программы дошкольного образования в контексте требований ФГОС: учебно-метод. пособие. – СПб.: ГАОУ ДПО «ЛОИРО», 2019. – 88 с.