

МУНИЦИПАЛЬНОЕ  
БЮДЖЕТНОЕ  
ДОШКОЛЬНОЕ  
ОБРАЗОВАТЕЛЬНОЕ  
УЧРЕЖДЕНИЕ  
ЦЕНТР РАЗВИТИЯ  
РЕБЕНКА -  
ДЕТСКИЙ САД №  
13"

Подписан: МУНИЦИПАЛЬНОЕ БЮДЖЕТНОЕ  
ДОШКОЛЬНОЕ ОБРАЗОВАТЕЛЬНОЕ  
УЧРЕЖДЕНИЕ "ЦЕНТР РАЗВИТИЯ РЕБЕНКА -  
ДЕТСКИЙ САД № 13"  
ОК: С-001, С-1168320, ЛЕНИНГРАДСКАЯ  
ОБЛАСТЬ, Р-Н ГАТЧИНСКИЙ, СТРЕЕТ № ПР-КТ  
25 ОКТЯБРЯ, Д 30 А, L-Г. ГАТЧИНА,  
Т-ЗАВЕДУЮЩАЯ, О-МУНИЦИПАЛЬНОЕ  
БЮДЖЕТНОЕ ДОШКОЛЬНОЕ  
ОБРАЗОВАТЕЛЬНОЕ УЧРЕЖДЕНИЕ "ЦЕНТР  
РАЗВИТИЯ РЕБЕНКА - ДЕТСКИЙ САД № 13"  
ОГРН-1024701244193, СНИЛС-01013512665,  
ИНН Юл-4705018092, ИНН-470501403084,  
E-mail: dca13@gin.lokes.net, G-Светлана  
Борисовна, SN-Петова, SN-  
МУНИЦИПАЛЬНОЕ БЮДЖЕТНОЕ  
ДОШКОЛЬНОЕ ОБРАЗОВАТЕЛЬНОЕ  
УЧРЕЖДЕНИЕ "ЦЕНТР РАЗВИТИЯ РЕБЕНКА -  
ДЕТСКИЙ САД № 13"  
Основание: Я являюсь автором этого документа  
Местоополнение: место подписания  
Дата: 2023-04-19 15:48:14



Муниципальное бюджетное дошкольное  
образовательное учреждение

«Центр развития ребенка - детский сад №13»

Отчет рассмотрен на заседании  
Общего собрания работников  
муниципального бюджетного  
дошкольного образовательного учреждения  
«Центр развития ребенка - детский сад №13»  
12 апреля 2023 г.  
Протокол №6



ОТЧЕТ О РЕЗУЛЬТАТАХ  
САМООБСЛЕДОВАНИЯ

Муниципального бюджетного дошкольного  
образовательного учреждения  
«Центр развития ребенка - детский сад №13»

Председатель комиссии: Петова С.Б., заведующий;  
Заместитель председателя комиссии: Сулова Д.О., зам. зав. по УВР;  
Члены комиссии: Бабенко О.А., музыкальный руководитель, Овсяк И.В.,  
воспитатель.

ВВЕДЕНИЕ	5
Раздел 1. Организационно-правовое обеспечение образовательной деятельности	10
1.1. Общие сведения об образовательной организации	10
1.2 Руководящие работники образовательной организации	10
1.3 Сведения об основных нормативных документах	13
Раздел 2. Структура и система управления	14
2.1 Характеристика сложившейся в Учреждении системы управления	14
2.2 Оценка обеспечения координации деятельности специалистов Учреждения	15
2.3 Оценка взаимодействия семьи и Учреждения	16
2.4 Оценка организации работы по предоставлению льгот	17
2.5 Оценка морального климата и взаимоотношения в коллективе	17
2.6 Оценка партнёрства и взаимодействия с обществом	17
2.7 Оценка информационной открытости Учреждения	18
2.8 Оценка результативности и эффективности действующей в Учреждении системы управления	19
Раздел 3. Содержание и качество воспитательно-образовательного процесса	20
3.1 Программа развития Учреждения	20
3.2 Образовательные программы, реализуемые в Учреждении	21
3.3 Воспитательная работа	23
3.4 Дополнительное образование	23
3.5 Изучение мнения участников образовательных отношений	24
Раздел 4. Организация образовательного процесса	25
Раздел 5. Кадровое обеспечение	29
Раздел 6. Учебно-методическое обеспечение	32
Раздел 7. Информационное обеспечение	33
Раздел 8. Материально-техническая база	34
Раздел 9. Внутренняя система оценки качества образования	35
Раздел 10. Иные документы, предоставляемые дошкольной образовательной организацией с целью презентации успешного опыта	36
Заключение	37

Показатели деятельности дошкольной образовательной организации, подлежащей самообследованию	39
Список используемой литературы	43

## **Введение**

Самообследование Муниципального бюджетного дошкольного образовательного учреждения «Центр развития ребенка-детский сад №13» (далее – Учреждение) за 2022 год проведено в соответствии с действующим законодательством Российской Федерации:

-Федеральным законом Российской Федерации от 29.12.2012 № 273-ФЗ «Об образовании в Российской Федерации»;

-Приказом Министерства образования и науки Российской Федерации от 14.06.2013 № 462 «Об утверждении Порядка проведения самообследования образовательной организацией»;

-Приказом Министерства образования и науки Российской Федерации от 14.12.2017 № 1218 «О внесении изменений в Порядок проведения самообследования образовательной организации, утвержденный приказом Министерства образования и науки Российской Федерации от 14.06.2013 № 462»;

-Постановлением Правительства Российской Федерации от 20.01.2021 № 1802 «Об утверждении правил размещения на официальном сайте образовательной организации в информационно-телекоммуникационной сети «Интернет» и обновления информации об образовательной организации, а также о признании утратившими силу некоторых актов и отдельных положений некоторых актов Правительства Российской Федерации»;

-Приказом Министерства образования и науки Российской Федерации от 10.12.2013 № 1324 «Об утверждении показателей деятельности образовательной организации, подлежащей самообследованию» .

-Приказом Федеральной службы по надзору в сфере образования и науки от 14.08.2020 № 831 «Об утверждении Требований к структуре официального сайта образовательной организации в информационно-телекоммуникационной сети «Интернет» и формату представления информации» и др.

Общие сведения об Учреждении представлены в таблице 1.

## Общие сведения об образовательной организации

Таблица №1

Наименование образовательной организации	Муниципальное бюджетное дошкольное образовательное учреждение «Центр развития ребенка-детский сад №13»
Руководитель	Петова Светлана Борисовна
Адрес организации	188300, Российская Федерация, Ленинградская область, город Гатчина, проспект 25 Октября дом 30-А; проспект 25 Октября д.26
Телефон, факс	8(813) 71 3-37-14 8(813) 71 3-26-41
Адрес электронной почты	<a href="mailto:mbdou13gtn@lokos.net">mbdou13gtn@lokos.net</a>
Адрес сайта в сети Интернет	<a href="http://dou.gtn.lokos.net/mdou-detskij-sad-13.html">http://dou.gtn.lokos.net/mdou-detskij-sad-13.html</a>
Учредитель	Муниципальное образование «Гатчинский муниципальный район» Ленинградской области в лице администрации Гатчинского Муниципального района, зарегистрированной Межрайонной инспекцией Федеральной налоговой службы № 7 по Ленинградской области, свидетельство серии 47 № 001593431, выданного 28.12.2005 года. Юридический адрес Учредителя: 188300, Россия, Ленинградская область, г. Гатчина, ул. Карла Маркса, д.44
Дата создания	188300, Российская Федерация, Ленинградская область, г. Гатчина, Проспект 25 Октября д. 30-А - 1963 год. 188300, Российская Федерация, Ленинградская область, г. Гатчина, Проспект 25 Октября д. 26 - 1964 год.

Правоустанавливающие документы	Лицензия на осуществление образовательной деятельности выдана Комитетом общего и профессионального образования Ленинградской области от 10.03.2020г. № 023-20. Серия 47Л01 № 0002655 Срок действия-бессрочно. Устав утвержден постановлением администрации Гатчинского муниципального района Ленинградской области от 04.07.2019 № 2636
Вышестоящий орган	Комитет образования Гатчинского муниципального района Ленинградской области
Коллегиальные органы самоуправления	Педагогический совет Учреждения; Общее собрание работников Учреждения; Управляющий совет Учреждения
Основные виды деятельности	Присмотр и уход за воспитанниками; Образовательная деятельность по реализации основной образовательной программы дошкольного образования; Образовательная деятельность по реализации адаптированных основных образовательных программ дошкольного образования. Образовательная деятельность по реализации дополнительных образовательных программ.

<p>Режим работы</p>	<p>5-дневная рабочая неделя. Выходные: суббота, воскресенье, праздничные дни (в соответствии с законодательством Российской Федерации). 12 часов (с 07.00 до 19.00 часов) в 6 группах общеразвивающей направленности. 10 часов (с 08.00 до 18.00 часов) в 2 группах компенсирующей направленности.</p>
<p>Дополнительные образовательные услуги (в т. ч. платные)</p> <p>Реализация Федерального проекта «Успех каждого ребенка» (навигатор дополнительного образования детей)</p>	<p>-предоставляются дополнительные образовательные услуги (кружки) на бесплатной основе;</p> <p>-предоставляются дополнительные образовательные услуги по сертификату персонифицированного финансирования «Навигатор дополнительного образования детей Ленинградской области».</p>



В 2022 году в МБДОУ «Центр развития ребенка – детский сад № 13» (далее – Учреждение) функционировало 8 групп (6 групп общеразвивающей направленности и 2 группы компенсирующей направленности), общей численностью воспитанников - 219 детей.

№ п/п	Название группы	Направленность	Возраст детей (кол-во лет)	Количество детей в группе
1	«Светлячок»	общеразвивающая	2-3	31
2	«Божья коровка»	общеразвивающая	3-4	30
3	«Муравьишка»	общеразвивающая	3-4	31
4	«Кузнечик»	общеразвивающая	4-5	32
5	«Пчёлка»	общеразвивающая	5-7	32
6	«Бабочка»	общеразвивающая	6-7	32
7	«Стрекоза»	компенсирующая	5-6	12
8	«Мотылёк»	компенсирующая	6-7	19
	Всего воспитанников			219

**Цель:** аналитического отчета является обеспечение информационной базы для организации диалога и согласования интересов всех субъектов образовательного процесса, информирование общественности, прежде всего родителей (законных представителей) об образовательной деятельности, основных результатах функционирования Учреждения, проблемах и направлениях его развития.

**Задачи самообследования:** проанализировать организационно-правовое обеспечение образовательной деятельности Учреждения; определить структуру и описать систему управления Учреждением; получить объективную информацию о состоянии образовательного процесса в Учреждении; выявить положительные и отрицательные тенденции в образовательной деятельности; установить причины возникновения проблем в образовательной деятельности Учреждения; найти способы для устранения выявленных трудностей.

В процессе подготовки отчета была проведена оценка: правового обеспечения и системы управления Учреждением; содержания и качества воспитательно-образовательного процесса; организации образовательной деятельности, качества кадрового, учебно-методического, информационного обеспечения, материально-технической базы; функционирования внутренней системы оценки качества образования, анализ показателей деятельности Учреждения, подлежащей самообследованию.

Процедура самообследования способствует:

- ✓ Рефлексивной оценке результатов деятельности педагогического коллектива, осознанию своих целей и задач и

- степени их достижения;
- ✓ Возможности заявить о своих достижениях, отличительных показателях;
- ✓ Отметить существующие проблемные зоны;
- ✓ -Задать вектор дальнейшего развития дошкольной образовательной организации;

### **Источники информации:**

статистическая отчетность;  
 данные внутреннего мониторинга;  
 результаты проверок контрольно-надзорных органов;  
 результаты независимой оценки качества образования;  
 результаты социологических опросов и анкетирования участников образовательных отношений.

## **1. Организационно-правовое обеспечение образовательной деятельности**

### **1.1 Общие сведения об организации**

Муниципальное бюджетное дошкольное образовательное учреждение «Центр развития ребенка – детский сад № 13» расположено в центре города. Учреждение открыто в 1963 году, как «Ясли-сад №15». Здание Учреждения построено по типовому проекту, проектная наполняемость -135 мест.

**Цель деятельности Учреждения:** совершенствование образовательного пространства Учреждения для всестороннего развития ребенка с целью полноценного проживания дошкольного детства.

**Предмет деятельности Учреждения:** формирование общей культуры, развитие физических, интеллектуальных, нравственных, эстетических и личностных качеств, формирование предпосылок к учебной деятельности, сохранение и укрепление здоровья воспитанников Учреждения.

**Стратегия развития Учреждения:** является обеспечение качества образования, способствующего целостному развитию личности каждого ребенка через реализацию инновационных технологий в соответствии с требованиями современной политики в сфере образования.

### **1.2 Руководящие работники образовательной организации**

	Должность	Ф.И.О. (полностью)	Курирует направление и виды деятельности	Образование по диплому  (специально сть)	стаж	
					адм ин	педаг
1	Заведующий	Петова Светлана Борисовна	Осуществляет общее руководство Учреждением, обеспечивает системную образовательную	Высшее: г. Санкт-Петербург, Российский госу дарственный университет имени А. И. Герцена, 2001 г.	22	18

			и административно-хозяйственную работу, принимает локальные нормативные акты, с учетом мнения представительного органа работников.	Квалификация: преподаватель дошкольной педагогики и психологии, менеджер дошкольного образования по специальности "Дошкольная педагогика и психология"		
2	Заместитель Заведующего по УВР	Суслова Диана Олеговна	Осуществляет контроль за работой педагогов, повышением квалификации, курсовой подготовкой, следит за выполнением годового плана работы, участие в подборе и расстановке педагогических кадров	Высшее: г.Санкт-Петербург, НОУ ВПО "Санкт-Петербургская академия управления и экономики", 2011 г., Квалификация: Психолог. Переподователь психологии. Специальность "Психология" Профессиональная переподготовка: Государственное автономное образовательное учреждение высшего образования Ленинградской области "Ленинградский государственный университет имени А.С.Пушкина по программе "Управление образованием", 2017 г. Профессиональная переподготовка: ЛГУ им. А.С.	9	0

				Пушкина «Дефектология» 2021 г.  Профессиональн ая переподготовка: ГИЭФПТ «Муниципальное управление», 2021		
3	Главный бухгалтер	Галюк Наталья Юрьевна	Составления бухгалтерской (финансовой) отчетности, ведения налогового учета и составления налоговой отчетности, налогового планирования, проведения финансового анализа, бюджетирования и управления денежными потоками.	Высшее, КУАООП РФ бакалавр экономики по направлению «Экономика», 2001г	. 4 года 6 мес.	нет

### 1.3. Сведения об основных нормативных документах

Учреждение функционирует в соответствии с нормативными документами в сфере образования Российской Федерации.

Устав Учреждения	Утвержден постановлением администрации Гатчинского муниципального района Ленинградской области от 04.07.2019 г. № 2636
ОГРН	1024701244193
Свидетельство о внесении записи в ЕРРЮЛ	Серия: 47 № 000232321 от 15.12.1997 г., дата внесения записи 11.11.2002 г.
Свидетельство о постановке на учет в налоговом органе	дата регистрации: 19.02.1998 г.
ИНН	4705016092
Свидетельство о землепользовании	Серия: 47-АБ № 251716 от 18.10.2011 г., повторное взамен свидетельства: серия 78-АГ № 091037 от 11.12.2007 г.
Акт о приемке собственности в оперативное управление	Акт приемки-передачи муниципального имущества от 10.12.1997 г. Договор на право оперативного управления № 1 от 15.12.1997 г.
Лицензия на осуществление Образовательной деятельности	Серия: 47 ЛО1 № 0002655 регистрационный № 0 23-20 от 10.03.2020 г. срок действия: бессрочно
Образовательная программа Учреждения	Принята Педагогическим советом Учреждения протокол от 15.10.2020 г. № 2. Утверждена приказом МБДОУ «Центр развития ребенка – детский сад № 13» от 18.10.2020 г. № 35/1

**Вывод:** Учреждение функционирует в соответствии с нормативными документами. Вся нормативная и организационно – правовая документация для реализации образовательной деятельности соответствует действующему законодательству и Уставу МБДОУ «Центр развития ребенка – детский сад № 13» .

**Рекомендации:** В связи с утверждением Министерством просвещения РФ ФОП ДО (приказ Минпросвещения № 108 от 25.11 2022 года) ФАОП ДО для обучающихся с ограниченными возможностями здоровья (приказ Минпросвещения от №1022 от 24.11. 2022 года) и необходимостью соответствовать Образовательных программ ДОУ данным нормативным документам, следует переработать ООП Учреждения и перейти на них с

01.09.2023 года. Ориентировать деятельность Учреждения на соблюдение действующего законодательства различного уровня в сфере образования и воспитания.

## **2. Структура и система управления.**

### **2.1. Характеристика сложившейся в Учреждении системы управления.**

Управление Учреждением осуществляется в соответствии с действующим законодательством Российской Федерации и Уставом Учреждения.

Управление осуществляется комплексно, выполняются все функции управленческой деятельности в своей взаимосвязи: аналитико-диагностическая, мотивационно-стимулирующая, плано-прогностическая, организационно-исполнительская, контрольно-оценочная, регулятивно-организационная. Управление осуществляется на основе сочетания принципов единоначалия и коллегиальности.

Права участников образовательных отношений регламентируют следующие нормативно локальные акты:

Устав Учреждения;

Штатное расписание;

Трудовые договора;

Должностные инструкции;

Коллективный договор;

Правила внутреннего трудового распорядка;

Положение об оплате труда работников;

Положение о распределении стимулирующих выплат работникам;

Положение о конфликте интересов работников;

Положение, регламентирующее порядок создания, организацию работы, принятия решений комиссией по урегулированию споров между участниками образовательных отношений и их исполнения.

Учреждение принимает локальные нормативные акты, содержащие нормы, регулирующие образовательные отношения, в пределах своей компетенции в соответствии с законодательством Российской Федерации в порядке, установленном уставом. При принятии локальных нормативных актов, затрагивающих права воспитанников, их родителей (законных представителей) и сотрудников Учреждения, учитывается мнение коллегиальных органов управления Учреждения. Локальные нормативные акты утверждаются приказом Учреждения, после принятия их коллегиальными органами управления Учреждения в виде решений.

Единоличным исполнительным органом Учреждения является заведующий, который осуществляет текущее руководство деятельностью Учреждения.

Заведующий осуществляет непосредственно руководство Учреждением и несет ответственность за его деятельность.

В структуру управления входят 2 заместителя: заведующий по учебно-воспитательной работе и заместитель заведующего по административно-

хозяйственной части и главный бухгалтер.

Коллегиальными органами управления Учреждения в соответствии с Уставом являются:

- ✓ Общее собрание работников Учреждения;
- ✓ Педагогический совет Учреждения;
- ✓ Управляющий совет Учреждения.

Деятельность коллегиальных органов управления осуществляется в соответствии:

Положением об Общем собрании работников Учреждения;

Положением о Педагогическом совете Учреждения;

Положением об Управляющем совете Учреждения.

Управление осуществляется в режиме функционирования, заседания коллегиальных органов управления проходили согласно плану, решения оформляются протоколно: фиксируется ход обсуждения вопросов, выносимых на рассмотрение, предложения и решения.

В 2022г. были проведены четыре педагогических совета Учреждения и четыре общих собрания работников Учреждения согласно годового плана [http://dou.gtn.lokos.net/files/mdou13/Годовой\\_план\\_2022-2023.pdf](http://dou.gtn.lokos.net/files/mdou13/Годовой_план_2022-2023.pdf)

В Учреждении имеется профсоюзная организации. Председателем профсоюзного комитета в является заместитель заведующего по учебно-воспитательной работе Д. О. Сулова. **100% сотрудников Учреждения являются членами профсоюза.**

Структура, порядок формирования, срок полномочий и компетенция органов управления ДООУ, принятия ими решений устанавливаются Уставом ДООУ в соответствии с законодательством Российской Федерации. Действующая система управления позволяет оптимизировать управление, включить в пространство управленческой деятельности значительное число педагогов, работников ДООУ и родителей (законных представителей). В ДООУ используются эффективные формы контроля, различные виды мониторинга. Система управления в ДООУ обеспечивает оптимальное сочетание традиционных и современных тенденций. С 2020 года в систему управления детским садом внедрили элементы электронного документооборота. Это упростило работу ДООУ во время дистанционного функционирования.

## **2.2. Оценка обеспечения координации деятельности специалистов Учреждения**

Выявление неблагополучия в семьях воспитанников Учреждения связано с выявлением факторов социального риска. Ежегодно в начале учебного года создается банк данных детей, посещающих Учреждение. Для этого используется информационная помощь специалистов, родителей, администрации сада и других организаций (отдела опеки, поликлиники и т.д.). В 2022 году на учете в КДН и ЗП не стоит ни одной

семьи.

Разработан и реализуется комплексный план совместной работы, включающий мониторинг детско-взрослых отношений, выходы в семью, оказание консультативной помощи всем членам семей, если таковые имеются.

В годовом плане работы Учреждения ежегодно отводится раздел для работы с родителями «Работа с родителями», где отражены формы работы и тематика мероприятий с семьями воспитанников. На каждый учебный год педагоги составляют перспективный план работы с родителями. На группах темы работы отражаются в календарном планировании. Мероприятия составлены таким образом, чтобы они отвечали задачам Учреждения, интересам и потребностям родителей, возможностям педагогов.

Коррекционная работа в группах компенсирующей направленности осуществляется в соответствии утвержденной адаптированной образовательной программой для детей с ТНР, ЗПР и ИОМ.

Для работы с воспитанниками с ОВЗ, создан и эффективно работает Психолого- педагогический консилиум Учреждения с квалифицированным составом педагогов: учителей-логопедов, психолога и заместителя заведующего по УВР. Педагоги организуют психолого-педагогическое сопровождение воспитанников с 2-7 лет, готовят к комплектованию группы компенсирующей направленности, проводят консультации с родителями и другую работу, для обеспечения коррекции проблем в развитии воспитанников. Нуждающихся в такой помощи. Консилиум Учреждения согласованно и эффективно сотрудничает с Гатчинской ТМПК.

Инклюзия осуществляется в группах общеобразовательной направленности. Для каждого ребенка с ОВЗ разрабатывается ИОМ. Практическую помощь в виде коррекционной работы с ребёнком в рамках нашего Учреждения могут получить воспитанники, нуждающиеся в ранней коррекции речевых нарушений.

Работа ППК проводится в соответствии с планом, заседания консилиума – 5 раза в год - плановые и внеплановые по мере необходимости.

### **2.3 Оценка взаимодействия семьи и учреждения**

Эффективное взаимодействие с семьями воспитанников возможно при условии оперативного информирования относительно жизнедеятельности Учреждения, использования всех форм связи, необходимых для: педагогического просвещения родителей, оповещения относительно хода воспитательно- образовательного процесса и т.д.

Общепринятая форма работы с родителями – собрания, на которых решаются вопросы, касающиеся разных сторон жизни детей. Формы информирования родителей, используемые в нашем Учреждении:

- ✓ Собрания (общие, групповые);
- ✓ Дни открытых дверей;
- ✓ Консультации;



- ✓ Индивидуальные беседы;
- ✓ Наглядная информация в коридорах учреждения;
- ✓ Наглядная информация в приемных группах;
- ✓ Круглые столы;
- ✓ Сайт учреждения.
- ✓ Группа VK

Педагоги держат связь в социальных сети VK, по средствам электронной почты, через официальный сайт Учреждения <http://dou.gtn.lokos.net/mdou-detskij-sad-13.html>, где родители (законные представители) могут задать вопрос и получить ответ, получить индивидуальную консультацию через «Электронную приемную». Так же создан раздел «Детский сад дома». Сайт учреждения соответствует требованиям действующего законодательства.

#### **2.4. Оценка организации по предоставлению льгот.**

Размер родительской платы в Учреждении устанавливается постановлением администрации Гатчинского муниципального района Ленинградской области. С Постановлением можно ознакомиться на сайте Учреждения <http://dou.gtn.lokos.net/sved13/dokumenty.html> в разделе «Документы» и на стенде Учреждения.

#### **2.5. Оценка морального климата и взаимоотношения в коллективе**

В настоящее время обеспечение психологической безопасности является одним из требований, предъявляемых к организации образовательного процесса, а также одним из показателей качества образования.

Деятельность нашего учреждения по решению этой задачи состоит в обеспечении безопасных и психологически комфортных условий для каждого ребенка.

В группах нашего детского сада регулярно проводится работа по обеспечению безопасной и психологически комфортной образовательной среды.

Организованы специальные уголки и зоны, способствующие сохранению у детей ощущения эмоционального благополучия и психологического комфорта. Пространство в группах, имеющее гибкое зонирование, стимулирует самостоятельность детей, обуславливает возможность свободного выбора. Зоны психологической разгрузки в группах детского сада – организованы таким образом, что находящийся в нем ребенок ощущает покой, комфорт и безопасность. Пребывание в таком уголке снимает стресс, улучшает психофизическое состояние.

#### **2.6. Оценка партнерства и взаимодействия с обществом**

В 2022 году социальными партнерами Учреждения были:

- ✓ МБУ «Централизованная библиотечная система города Гатчины»

Детская библиотека, в рамках которого осуществляются мероприятия по

сетевому взаимодействию, проводятся конкурсы районного значения.

- ✓ С Городским историко-краеведческим музеем «Музей истории города Гатчины», в рамках которого осуществляются мероприятия по сетевому взаимодействию.
- ✓ Ведется тесное сотрудничество с педагогическим колледжем им. К.Д. Ушинского. Студенты, получающие педагогические профессии, проходят на базе Учреждения практику.
- ✓ МБДОУ «Центр развития ребенка-детский сад №13» тесно сотрудничает с Муниципальным бюджетным общеобразовательным учреждением «Гатчинская гимназия им. К. Д. Ушинского» (по вопросам преемственности).

На протяжении учебного года вся информация об Учреждении размещалась на официальном сайте.

Родители участвуют в жизнедеятельности Учреждения, получают информацию о целях и задачах Учреждения, имеют возможность обсуждать различные вопросы пребывания ребенка в детском саду.

Для привлечения родителей (законных представителей) в процесс управления Учреждения позволяют созданные в Учреждении коллегиальные органы: Управляющий совет Учреждения, Совет по питанию, групповые родительские комитеты.

Участие в коллегиальных органах самоуправления позволяет родителям в полной мере разделять ответственность перед детьми, защищать их права и интересы, знать содержание образования, обсуждать и принимать решения по улучшению качества педагогического процесса в Учреждении.

## **2.7. Оценка информационной открытости Учреждения**

Одним из важнейших условий развития образования в современных условиях является обеспечение открытости деятельности Учреждения для всех заинтересованных общественных групп, организаций и структур, и прежде всего, для родителей.

Информационная открытость, прозрачность Учреждения обеспечивает официальный сайт Учреждения: <http://dou.gtn.lokos.net/mdou-detskij-sad-13.html>, функционирование которого решает следующие задачи:

- ✓ развитие единого образовательного информационного пространства, обеспечивающего открытость, прозрачность, и согласованность деятельности Учреждения;
- ✓ оперативное и объективное информирование о происходящем в Учреждении;
- ✓ позитивная презентация информации о достижениях воспитанников и педагогического коллектива, об особенностях Учреждения, истории её развития, о реализуемых проектах и образовательной программе;
- ✓ создание условий для сетевого взаимодействия и трансляции опыта между всеми участниками образовательного процесса: педагогами, родителями, общественными организациями и заинтересованными

лицами.

На сайте размещены требуемые законодательством документы, что обеспечивает открытость Учреждения.

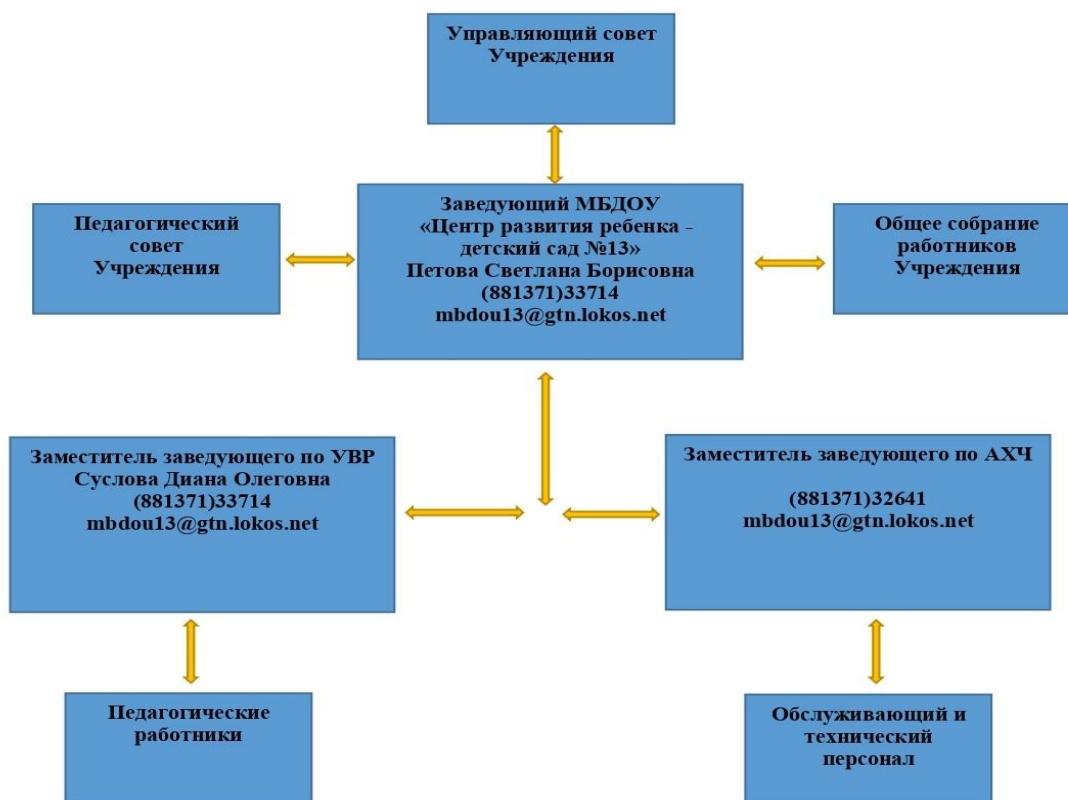
Сайт детского сада создан и ведётся в соответствии с Постановления Правительства РФ от 20 октября 2021 г. № 1802 «Об утверждении Правил размещения на официальном сайте образовательной организации в информационно-телекоммуникационной сети "Интернет" и обновления информации об образовательной организации, а также о признании утратившими силу некоторых актов и отдельных положений некоторых актов Правительства Российской Федерации»;

Работы по наполнению и обновлению информации на сайте ведутся еженедельно и в соответствии с методическими рекомендациями.

В Учреждении ведётся электронный документооборот.

## **2.8. Оценка результативности и эффективности действующей в Учреждении системы управления.**

Модель управления Учреждением



Контроль является важной функцией управления. Руководитель должен уметь прогнозировать пути развития учреждения, ставить цели на будущее. Это возможно лишь при оперативном получении и анализе информации о социально-педагогической, демографической ситуации в микрорайоне; работе сотрудников Учреждения.

Контроль за функционированием и развитием в Учреждении делится на

внешний и внутрисадовый (внутренний) контроль. Маркетинговое исследование микрорайона: расположение социально-культурных объектов, социальный статус семей, имеющих детей дошкольного возраста; потребности и запросы родителей в видах и качестве образовательных услуг, социальная и образовательная система защиты детей, не посещающих Учреждение.

Контроль содержания различных аспектов деятельности Учреждения:  
организационно-педагогической;  
образовательной;  
социально-психологической;  
медико-социальной;  
финансово-хозяйственной и других видов деятельности Учреждения.

В Учреждении разработаны локальные акты: Положение о внутренней контрольной деятельности и Положение о внутреннем мониторинге качества образования.

Контрольная деятельность является составной частью годового плана Учреждения. Контрольную деятельность в Учреждении осуществляет администрация Учреждения – заведующий, заместитель заведующего по УВР, заместитель заведующего по АХЧ, главный бухгалтер.

#### **Выводы:**

В Учреждении создана система управления в соответствии с действующим законодательством, специфики деятельности, целями и содержанием работы, с учетом запросов участников образовательных отношений.

Структура и механизм управления Учреждением позволяют обеспечить стабильное функционирование, способствуют развитию инициативы участников образовательного процесса.

К решению вопросов по функционированию и развитию Учреждения, организации образовательной деятельности и качества предоставляемых услуг привлекаются коллегиальные органы управления Учреждением.

По итогам 2022 года система управления организацией оценивается как эффективная, позволяющая учесть мнение работников и всех участников образовательных отношений. Управление детским садом представляет собой единую систему, в которой имеют право голоса все участники образовательного процесса

**Рекомендации:** Продолжить работу по использованию современных ИКТ технологий. Ориентировать систему управления на следующие приоритеты: учет запросов и ожиданий потребителей, демократизация и усиление роли работников и родителей в управлении Учреждением.

### **3.Содержание и качество воспитательно-образовательного процесса.**

#### **3.1.Программа развития Учреждения**

Программа разработана в рамках реализации национального проекта

«Образование», в соответствии с муниципальной программой Гатчинского муниципального района Ленинградской области «Современное образование в Гатчинском муниципальном районе» на 2020 – 2024 годы, создана в соответствии с основными задачами и направлениями развития Учреждения. Программа имеет открытый и доступный характер для участия в ее реализации всех участников образовательного процесса <http://dou.gtn.lokos.net/files/mdou13/2020/PR-2020.pdf>

### 3.2. Образовательные программы, реализуемые в Учреждении

Образовательная деятельность ведется на основании утвержденных программ. Программы составлены в соответствии с ФГОС ДО, с учетом примерной образовательной программы дошкольного образования.

Название образовательной программы	Сроки освоения	Количество групп	Количество воспитанников
Основной образовательной программы дошкольного образования	6	6	219
Адаптированной основной образовательной программы дошкольного образования детей с тяжёлыми нарушениями речи	2	2	27
Адаптированной основной образовательной программы дошкольного образования детей с задержкой психического развития	2	2	4

В 2022 году Учреждение реализовывало:

основную образовательную программу дошкольного образования (ООП ДО) [http://dou.gtn.lokos.net/files/mdou13/2021/osnovn\\_obraz\\_progr2021.pdf](http://dou.gtn.lokos.net/files/mdou13/2021/osnovn_obraz_progr2021.pdf)

адаптированную основную образовательную программу дошкольного образования для детей с тяжелыми нарушениями речи (АООП ДО для детей с ТНР) [https://docs.yandex.ru/docs/view?url=yabrowser%3A%2F%2F4DT1uXEPRrJRXIUFoewruIZMCOGzZeNhqctXDhz75ggycN689bVuMGWyrveJ9meL3noxVe4j2bfYh3cmLutk-09NXCeqs3HFVemWxM5ZHRiA2edGAaWZ8ng6bHI9Fo47RvFpv3M0IvwyotQJtmsjg%3D%3D%3Fsign%3DOPFkND3FvPwx1pyE1ucETWygCxdC4zGcdfLHPmpvPOw%3D&name=THP\\_21.02.2022.docx](https://docs.yandex.ru/docs/view?url=yabrowser%3A%2F%2F4DT1uXEPRrJRXIUFoewruIZMCOGzZeNhqctXDhz75ggycN689bVuMGWyrveJ9meL3noxVe4j2bfYh3cmLutk-09NXCeqs3HFVemWxM5ZHRiA2edGAaWZ8ng6bHI9Fo47RvFpv3M0IvwyotQJtmsjg%3D%3D%3Fsign%3DOPFkND3FvPwx1pyE1ucETWygCxdC4zGcdfLHPmpvPOw%3D&name=THP_21.02.2022.docx)

адаптированную образовательную программу дошкольного образования для детей с задержкой психического развития (АОП ДО для детей с ЗПР) <https://docs.yandex.ru/docs/view?url=yabrowser%3A%2F%2F4DT1uXEPRrJRXIUFoewruKo5075j9Bvy3E6Ta70EVxHtvdfic122->

4) Дополнительное образование осуществлялось в соответствии с Уставом по программам: <http://dou.gtn.lokos.net/sved13/obrazovanie.html>

5) Учреждение продолжает осуществлять образовательные услуги в соответствии с Уставом в рамках реализации федерального проекта «Успех каждого ребёнка» национального проекта «Образование». Зарегистрирован в электронной системе «Навигатор дополнительного образования Ленинградской области» и внесено в реестр организаций Гатчинского муниципального района, оказывающих услугу дополнительного образования детей в рамках персонифицированного финансирования. В 2022 году по программам обучалось 102 ребенка <https://p47.навигатор.дети/directivities?municipality=7&organizer=1350>

Программы составлены в соответствии с федеральным государственным образовательным стандартом дошкольного образования, утвержденного Приказом Министерства образования и науки Российской Федерации от 17.10.2013 № 1155 (далее – ФГОС ДО), с учетом примерных образовательных программ дошкольного образования, действующими санитарно-эпидемиологическими правилами и нормативами и с учетом недельной нагрузки.

#### Уровень развития воспитанников по образовательным областям



На диаграмме прослеживается положительная динамика эффективности педагогической работы по всем 5 образовательным областям.

Использование ИКТ в образовательном процессе позволяет значительно разнообразить образовательную деятельность с детьми и способы взаимодействия с родителями. Педагоги активно используют в

своей деятельности такие виды инноваций, как электронные презентации и видеоролики во всех видах деятельности, физкультурных занятиях, во время спортивных и музыкальных праздников, на родительских собраниях. Так же в образовательном процессе активно используют современные технологии мультимедийные презентации и т.п.

С 01.09.2021 года разработана и реализуется рабочая программа воспитания.

### **3.3. Воспитательная работа**

С 2021 года Учреждение реализует рабочую программу воспитания (далее- РПВ) и календарный план воспитательной работы, которые являются частью основной образовательной программы дошкольного образования. Основные направления воспитательной работы Учреждения: Ценности Родины и природы лежат в основе патриотического направления воспитания.

- ✓ Ценности человека, семьи, дружбы, сотрудничества лежат в основе социального направления воспитания.
- ✓ Ценность знания лежит в основе познавательного направления воспитания.
- ✓ Ценность здоровья лежит в основе физического и оздоровительного направления воспитания.
- ✓ Ценность труда лежит в основе трудового направления воспитания.
- ✓ Ценности культуры и красоты лежат в основе этико-эстетического направления воспитания.

Воспитательно-образовательная работа велась по пяти образовательным областям: «Физическое развитие», «Познавательное развитие», «Речевое развитие», «Социально-коммуникативное развитие» и «Художественно-эстетическое развитие», которые ориентированы на разностороннее развитие детей с учётом их возрастных и индивидуальных особенностей.

Содержание РПВ направлено на развитие личности, мотивации и способностей детей, с использованием разнообразных форм и методов, в тесной взаимосвязи воспитателей, специалистов и родителей.

Учреждения предполагает непосредственное участие родителей (законных представителей) воспитанников в воспитательной работе.

Воспитательная работа строится с учетом индивидуальных особенностей детей, с использованием разнообразных форм и методов, в тесной взаимосвязи воспитателей, специалистов и родителей. Детям из неполных семей уделяется большее внимание в первые месяцы после зачисления в детский сад.

### **3.4. Дополнительное образование.**

Большое значение для развития дошкольника имеет организация системы дополнительного образования в Учреждении, которое способно обеспечить переход от интересов детей к развитию их способностей.

В 2022 году в Учреждении велось дополнительное образование (кружковую деятельность) <http://dou.gtn.lokos.net/sved13/obrazovanie.html>

и продолжает осуществлять образовательные услуги в соответствии с Уставом в рамках реализации федерального проекта «Успех каждого ребёнка» национального проекта «Образование».

<https://p47.навигатор.дети/directivities?municipality=7&organizer=1350>

№п/п	Название кружка (студии, секции)	Руководитель (Ф.И.О. полностью)	Охват детей
1	«Чудеса из глины»	Загородкина Ольга Николаевна	30
2	«Лего-конструирование и роботехника»	Федосова Анна Сергеевна	48
3	«Лечебная физкультура»	Бабенко Ольга Александровна	22
4	«АБВГ Дейка»	Чупракова Елена Ивановна	30
5	«Шахматы»	Ермаченкова Ирина Евгеньевна	26
6	«ЭБРУ»	Кузнецова Марина Александровна	29
7	«Чемпионы»	Половнев Алексей Александрович	61

### **3.5.Изучение мнения участников образовательных отношений**

В 2022 году проводилось анкетирование родителей на предмет их удовлетворенности качеством образовательных услуг Учреждения. В опросе приняли участия 200 родителей. 99% родителей удовлетворены качеством предоставляемых услуг, качеством образования.

Таким образом, по всем направлениям анкетирования родители (законные представители) высоко оценили предоставление образовательных услуг, родители заинтересованы в качественном обучении, сосредоточены на высоких результатах детей. По результатам проведенной оценки качества предоставляемых образовательных услуг установлено, что они

#### **Выводы:**

Анализ выполнения требований к содержанию и методам воспитания и обучения, а также анализ усвоения детьми программного материала показывают стабильность и позитивную динамику по всем направлениям развития. Показатели мониторинга свидетельствуют об успешном освоении программы, результаты мониторинга оценки качества



выполнения ООП ДО по сравнению с предыдущими 2021 и 2020 годом прослеживается положительная динамика эффективности педагогической работы по всем 5 образовательным областям. Организация педагогического процесса отмечается гибкостью, ориентированностью на возрастные и индивидуальные особенности детей, что позволяет осуществить личностно-ориентированный подход к детям.

Учреждение в отчетном периоде функционировало продуктивно в режиме развития, что предполагает постоянный поиск инновационных форм организации образовательного процесса.

#### **Рекомендации:**

Необходимо совершенствовать работу Учреждения, находиться в постоянном поиске инновационных форм и методов организации образовательного процесса. Продолжать работу по реализации Программы развития МБДОУ «Центр развития ребёнка-детский сад №13». Переработать ООП ДО в соответствии с Федеральной образовательной программой к 30.08.2023 году.

### **4. Организация образовательного процесса.**

Образовательный процесс в Учреждении строится на основе режима дня, который включает в себя необходимые режимные моменты и устанавливает распорядок бодрствования и сна, приема пищи, гигиенических и оздоровительных процедур, организацию непрерывной образовательной деятельности, совместной деятельности, прогулок и самостоятельной деятельности воспитанников.

В 2022 году образовательный процесс осуществлялся в соответствии с разработанными документами для обеспечения реализации ООП ДО на учебный год: годовым планом, календарным учебным графиком, расписанием непосредственной образовательной деятельности (НОД). Все документы составлены в соответствии с действующим СП.

Содержание педагогической работы по освоению детьми образовательных областей "Физическое развитие", "Познавательное развитие", "Социально- коммуникативное развитие", "Речевое", "Художественно-эстетическое развитие" отражено в расписании НОД. В учебном плане отражены основные виды деятельности наиболее характерные для каждого возраста детей. При составлении плана непрерывной образовательной деятельности учтены предельно допустимые нормы образовательной нагрузки, изложенные в СП.

Образовательную деятельность, требующую повышенной познавательной активности и умственного напряжения детей, организуется в первую половину дня, в дни с наиболее высокой работоспособностью детей (вторник, среда)

Образовательный процесс реализуется в адекватных дошкольному возрасту формах работы с детьми с учетом требований ФГОС ДО. Образовательная деятельность осуществляется в процессе организации различных видов детской деятельности, организованной образовательной деятельности, осуществляемой в ходе режимных моментов, самостоятельной деятельности, взаимодействия с семьями детей.

В образовательном процессе используется интегрированный подход, который позволяет гибко реализовывать в режиме дня различные виды детской деятельности. Организация жизнедеятельности Учреждения предусматривает, как организованные педагогами совместно с детьми (НОД, развлечения) формы детской деятельности, так и самостоятельную деятельность детей.

Важной особенностью организации образовательного процесса в Учреждении является включение эффективных форм работы с детьми с использованием ИКТ, проектной деятельности, игровых и проблемно-обучающих ситуаций в рамках интеграции образовательных областей. Построение образовательного процесса в 2022 году основан на адекватных возрасту формах работы с детьми. Выбор форм работы осуществлялся педагогами самостоятельно и зависел от контингента воспитанников, оснащенности Учреждения, культурных региональных особенностей, специфики Учреждения, от опыта и творческого подхода педагога. Использовались такие формы работы как: фронтальная, подгрупповая, индивидуальная. Эти формы применяются в зависимости от возраста, уровня развития детей, сложности программного и дидактического материала.

Все коррекционно-развивающие, индивидуальные, подгрупповые, групповые, интегрированные занятия в соответствии с образовательной программой носят игровой характер, насыщены разнообразными играми и развивающими игровыми упражнениями. Педагоги используют самые разнообразные формы работы с детьми: игры-занятия традиционной и нетрадиционной направленности, игровые упражнения, тематические циклы, квесты, развлечения, экскурсии. Воспитанники вовлечены в творческие занятия, спортивные мероприятия, в ходе которых они учатся понимать и осваивать новое, быть открытыми и способными выражать собственные мысли, принимать решения и помогать друг другу, формировать интересы и осознавать свои возможности. В условиях реализации ФГОС ДО данное направление деятельности представляет особый интерес, так как способствует вовлечению детей в проектную деятельность с целью обеспечения прав ребенка на индивидуальное развитие, личностное самоопределение и самореализацию.

Тематический принцип построения образовательного процесса позволил ввести региональный и культурный компонент, учесть приоритет Учреждения. Построение всего образовательного процесса вокруг одного центрального блока дает большие возможности для развития детей. В каждой возрастной группе выделен блок, разделенный на несколько тем. Одной теме уделяется не менее одной недели. Тема отражается в подборе

материалов, находящихся в группе и уголках развития.

Вся коррекционно-развивающая работа строится в соответствии с адаптированной образовательной программой для детей с ТНР и адаптированной образовательной программой для детей с ЗПР.

В 2021 - 2022 учебном году адаптированные образовательные программы реализованы в полном объеме, коррекционная работа проводилась с использованием наглядных, практических и словесных методов обучения с учетом психофизического состояния детей, с использованием дидактического материала.

Для детей с особыми образовательными потребностями (ООП) могут применяться две формы организации обучения: коллективная и индивидуальная. Эффективность их зависит от каждого отдельного случая. Фронтальная непосредственно образовательная деятельность с детьми учителем- логопедом по подгруппам и индивидуально в первой половине дня. Они направлены на осуществлении коррекции индивидуальных недостатков психофизического развития воспитанников, создающие определенные трудности в овладении программой. В индивидуальном маршруте отражены направления коррекционной работы, которые позволяют устранить выявленные в ходе обследования нарушения развития ребенка и пробелы в знаниях, умениях, навыках ребенка.

Наиболее эффективными формами работы являются следующие:

- ✓ Специально – организованная познавательная деятельность;
- ✓ Совместная деятельность взрослого и детей;
- ✓ Самостоятельная деятельность детей.

Педагог пробуждает детское любопытство и организует деятельность так, чтобы каждый воспитанник упражнял себя в умении наблюдать, проводить простые операции анализа и синтеза, самостоятельно действовать и получать результат. Практический метод – самый эффективный в работе с детьми с особыми потребностями.

Образовательный процесс в Учреждении строится по комплексно-тематическому принципу. В основе организации педагогического процесса лежат принципы системности и интеграции образовательных областей.

В Учреждении ведётся работа по сопровождению и поддержке развития одарённых детей. Воспитанники участвуют в конкурсах, фестивалях, оформляются портфолио детей, проявляющих особые способности в разных видах деятельности.

В Учреждении разработаны Положение об организации работы с одаренными детьми, Порядок проведения мониторинга развития одаренных детей.

Календарный учебный график является локальным нормативным документом, регламентирующим общие требования к организации образовательного процесса в Учреждении. Календарный учебный график обсуждается и принимается Педагогическим советом Учреждения, утверждается приказом заведующего Учреждением до начала учебного года.

Календарный учебный график учитывает в полном объеме возрастные

психофизические особенности воспитанников и отвечает требованиям охраны их жизни и здоровья.

Содержание календарного учебного графика включает в себя следующие сведения:

- режим работы Учреждения;
- продолжительность учебного года;
- количество недель в учебном году;
- сроки проведения каникул, их начало и окончание;
- сроки проведения мониторинга;
- перечень проводимых праздников для воспитанников;
- работа в летний период (мероприятия, проводимые в летний оздоровительный период).

Календарный учебный график учитывает в полном объеме возрастные психофизические особенности воспитанников и отвечает требованиям охраны их жизни и здоровья.

Режим работы Учреждения: 12 часов (с 7.00 – 19.00), рабочая неделя состоит из 5 дней, суббота и воскресенье – выходные дни.

В годовом календарном учебном графике учтены нерабочие дни (праздничные и выходные) согласно статье 112 Трудового Кодекса Российской Федерации.

Учебный год начинается с 1 сентября и длится по 31 августа.

Работа детского сада в летний оздоровительный период (с 1 июня по 31 августа) организуется в соответствии с планом работы на летний оздоровительный период. С детьми организуются оздоровительные мероприятия с максимальным пребыванием на свежем воздухе, экскурсии, праздники и развлечения, подвижные игры, театрализованные представления.

**Выводы:** Организация образовательного процесса в Учреждении осуществляется в соответствии с годовым планированием, с образовательной программой дошкольного образования, адаптированной образовательной программой дошкольного образования. Совместная деятельность детей и взрослых организована с учетом комплексно-тематического принципа и принципа интеграции образовательных областей. Количество и продолжительность организованной образовательной деятельности устанавливаются в соответствии с СанПиН. В Учреждении созданы оптимальные условия для реализации образовательных Программ, которые обеспечивают полноценное развитие личности детей во всех основных образовательных областях, а именно: в сферах социально – коммуникативного, познавательного, речевого, художественно-эстетического и физического развития личности детей на фоне их эмоционального благополучия и положительного отношения к миру, к себе и к другим людям.

**Рекомендации:** Использовать в процессе построения образовательного процесса в Учреждении такие формы работы, которые будут учитывать возраст детей и их индивидуальные психолого-физиологические особенности. Продолжать сотрудничество с учреждениями начального

общего образования, отслеживать результаты обучения первоклассников Учреждения, выявлять трудности и искать совместно пути их решения.

## 5. Кадровое обеспечение

Комплектование кадрами в Учреждении строится в соответствии со штатным расписанием.

В 2022 году Учреждение укомплектовано педагогическими кадрами 100% следующего уровня:

Общее число педагогических работников - 14

Воспитатель – 9

Музыкальный руководитель – 2

Инструктор по ФИЗО – 1

Учитель-логопед – 2

Уровень базового педагогического образования соответствует Профессиональному стандарту и Единому квалификационному справочнику.

Показателями оценки кадрового потенциала являются уровень образования, стаж работы и наличие квалификационной категории.

Образовательный уровень педагогических работников: Высшее образование – 11 человек. Среднее профессиональное – 3 человек



Сведения о стаже работы педагогических работников:



Наибольшее количество педагогов со стажем работы более 20 лет

Сведения о курсах повышения квалификации педагогических работников

В Учреждении налажена систематическая работа по повышению квалификации и переподготовке педагогических работников в соответствии с планом- графиком.



Работа по наставничеству молодых специалистов реализуется в соответствии с Положением о системе наставничества педагогических работников и Дорожной картой (плана мероприятий).

Одним из основных подходов в работе с начинающими педагогами является системный подход к адаптации и повышению профессиональной компетентности начинающих педагогов.

В Учреждении применяются эффективные формы и методы работы с молодыми специалистами, которые содействуют дальнейшему профессиональному становлению молодого специалиста.

В течении года молодые специалисты посещали методические объединения, семинары. Участвовали в педагогических советах, в разнообразных мероприятиях,

проводимых в Учреждении (праздниках, круглых столах, мастер- классах и т.д.)

### Сведения об аттестации педагогических работников

Педагоги	Соответствие занимаемой должности	Первая	Высшая
Воспитатели	2	1	6
Инструкторы ФИЗО		1	
Музыкальные руководители		1	1
Учитель-логопед		1	1

### В 2022 году аттестацию прошли

Категория	Воспитатель	Учитель - логопед	Музыкальный руководитель	Инструктор ФИЗО
Соответствие занимаемой должности				
Первая		1		1
Высшая	2			

В сравнении с 2021 году в 2022 году повысилось число педагогов, прошедших аттестацию на высшую и первую категорию.

В 2022 году кадровый состав укомплектован в полном объеме (100%)

В 2022 году принят один молодой педагог.

Стимулирование работников Учреждения осуществляется в целях усиления материальной заинтересованности работников в повышении качества образовательного и воспитательного процесса, развитии творческой активности и инициативы при выполнении поставленных задач, успешном и добросовестном исполнении должностных обязанностей.

Стимулирование и премирование работников осуществляется на основании Положения об оплате труда работников .

**Вывод:** Учреждение укомплектовано кадрами полностью. Коллектив педагогов профессионально грамотны, с достаточным опытом работы. Большинство педагогов имеют стаж работы более 20 лет, они имеют богатый опыт педагогической деятельности. Работа с кадрами в отчётном году была направлена на развитие профессиональных компетенций в соответствии с Профессиональным стандартом педагога, на повышения мастерства. В своей деятельности педагоги используют наряду с традиционными методами работы с воспитанниками и инновационные образовательные технологии и методики. Педагоги постоянно

повышают свой профессиональный уровень, эффективно участвуют в работе методических объединений, а также саморазвиваются. В Учреждении налажена работа по повышению квалификации педагогических работников. Составленный план прохождения аттестации педагогов и повышения квалификации полностью реализован.

#### **Рекомендации:**

Заместителю заведующего по УВР продолжить работу с педагогами, не имеющими первую и высшую квалификационную категорию.

Стимулировать педагогов к повышению своей квалификации, путём дополнительного обучения, образования. Увеличить число педагогов, получивших квалификационные категории, методом консультативной помощи в подготовке к аттестации.

Повышать ИКТ грамотность педагогов, освоение ими работы с новейшими программными образовательными комплексами. Продолжить работу по вовлечению молодых педагогов в творческие и рабочие группы Учреждения.

### **6. Учебно-методическое обеспечение**

В течение года методическая работа была направлена на решение основных годовых задач. Педагоги принимали активное участие в работе педагогических советов.

Систематически проводились совещания методических советов, на которых рассматривались вопросы организации и обеспечения качества образовательного процесса, работы с родителями, изучались нормативно - правовые документы, проводился анализ выполнения педагогами программных и годовых задач, планировались текущие мероприятия, рассматривались результаты контрольной деятельности. Деятельность этих советов регламентируется соответствующими положениями и планом работы. Все формы методической работы в Учреждении направлены на выполнение задач, сформулированных в годовом плане

Важным фактором повышения профессионального уровня педагогов является самообразование. Модернизация системы образования, предоставление права выбора вариативных программ и методов воспитания и обучения, разработка авторских программ и методик – хороший стимул для организации этой работы. Направление и содержание самообразования определяется самим воспитателем в соответствии с его потребностями и интересами. Обобщение и распространение педагогического опыта проходит в виде выступлений на педагогических советах, семинарах, мастер-классах, в виде представления материалов в методическом кабинете, в виде публикаций.

В 2022 году продолжали пополнять учебно-методический фонд. Библиотечный фонд располагается в методическом кабинете, кабинетах специалистов, группах Учреждения.

**Вывод:** Методическая работа осуществляется в соответствии с годовым планом Учреждения, все запланированные мероприятия были проведены в полном объёме и в соответствующие сроки. Методическая служба находится в постоянном поиске актуального содержания, результативных форм и методов методической работы, дающих наибольший импульс творчеству педагогов. Имеющееся учебно-



методическое обеспечение в Учреждении соответствует требованиям реализуемой образовательной программы, способствует повышению профессиональной компетентности педагогов, развитию их творческого потенциала. Педагоги имеют возможность пользоваться фондом учебно-методической литературы, электронными образовательными ресурсами. Однако, библиотечный фонд нуждается в частичном и пополнении (детская художественная и познавательная литература).

#### **Рекомендации:**

Повышать уровень работы педагогического коллектива в инновационной деятельности. Активизировать работу по методическому сопровождению молодых педагогов. Оказывать моральную и профессиональную поддержку всем педагогам. Повышать уровень потребности педагогов в самообразовании.

### **7. Информационное обеспечение**

В учреждении установлена локальная сеть, имеется выход в Интернет, доступ к сети «Интернет» через Wi-Fi. Выход в сеть Интернет, предоставляется провайдером «Астра-Ореол» г. Гатчина.

В Учреждении функционирует электронная почта [mbdou13@gtn.lokos.net](mailto:mbdou13@gtn.lokos.net), Так же функционирует и электронная приемная <http://dou.gtn.lokos.net/elp13.html> на сайте Учреждения.

В открытом доступе функционирует официальный сайт <http://dou.gtn.lokos.net/mdou-detskijsad-13.html> по содержанию соответствует требованиям Постановления Правительства Российской Федерации.

Так же имеется страница в Контакте <https://vk.com/public217255239>, которая имеет статус Госорганизации.

Для привлечения родителей к активному сотрудничеству в каждой группе созданы свои страницы В Контакте, где публикуется актуальная текущая информация группы, фотоотчеты, видео, консультации, мастер-классы и др.

Достижения Учреждения регулярно освещаются местными СМИ: Гатчинской Правдой, Спектр-Гатчиной и пр.

В коридорах Учреждения расположены информационные стенды, на которых можно получить информацию о правовом обеспечении образовательной деятельности сада (копия Устава, лицензии на образовательную деятельность, адреса и номера телефонов вышестоящих инстанций, образовательные программы дошкольного образования Учреждения, выписки из приказов и пр.) и происходящих событиях (объявления, анонсы).

В групповых раздевалках так же имеются информационные стенды, на которых можно ознакомиться с режимом дня группы, расписанием НОД, информацией об административном персонале, о питании, происходящих событиях в группе выставки детской деятельности и т.д.).

**Информационное обеспечение Учреждения включает:** Мультстудия, интерактивные планшеты, учебно-игровой планшет "Интошка", интерактивный комплекс EEDU PLAY, интерактивные столы, документ-камеры, интерактивные столы, интерактивные киоски, многофункциональный обучающий комплекс финансовой грамотности "Экономград", интерактивная песочница, интерактивный скалодром, интерактивный комплекс ПДД-тренажер "Дорожная азбука",

интерактивное логопедическое зеркало "Artic Me", интерактивные кубы IMO-LEAN, игровой комплекс "Наураша", мини-робот "Умная пчела" ВЕЕ ВООТ, цифровое пианино, цифровые роботы "Matatalab".

**Вывод:** В Учреждении высокий уровень сформированности готовности педагогов к использованию ИКТ в деятельности организации, а именно мотивационно-целевой компонент реализуется в большом объеме, прослеживается повышенная учебно-познавательная мотивация (на процессе и результате), педагоги постоянно самосовершенствуются и имеют расширенные умения и навыки пользования интерактивного оборудования.

**Рекомендации:** Продолжать развивать единое образовательное информационное пространство, обеспечивающее открытость, прозрачность и согласованность деятельности Учреждения в процессе взаимодействия с родителями. Создавать условия для сетевого взаимодействия и трансляции опыта между всеми участниками образовательного процесса: педагогами, родителями, общественными организациями и заинтересованными лицами.

Расширять спектр мероприятий, освещаемых СМИ. Продолжать обогащать Учреждение новейшим ИКТ-оборудованием.

## **8. Материально-техническая база**

Количество групповых помещений-8

В групповых помещениях в соответствии с требованием ФГОС ДО к организации развивающей предметно-пространственной среды в реализации образовательной программы, групповые помещения оборудованы современной мебелью, техническими средствами, игрушками, методическими и дидактическими материалами для организации разнообразной детской деятельности (как самостоятельной, так и в совместной деятельности с педагогом).

В помощь воспитателям хорошо оснащен методический кабинет. В распоряжении детей в детском саду оборудованы кабинеты учителей-логопедов, физкультурный/музыкальный зал, информационные стенды для родителей, педагогов.

Продолжается оснащение детского сада технологическим оборудованием, мебелью, игрушками, учебными пособиями, хозяйственным и спортивным инвентарем.

В образовательной организации создана предметно-пространственная среда, обеспечивающая высокий уровень интеллектуального, психического, художественно-эстетического развития детей, способствующая охране жизни и укреплению здоровья детей.

Имеется современная информационно-техническая база.

Территория Учреждения благоустроена: имеется все необходимое оборудование для прогулок воспитанников, озеленена на 50% деревьями и кустарниками, разбиты цветники, имеется парник.

Игровые площадки оснащены знаками дорожного движения, пешеходными дорожками и светофорами.

Для оказания коррекционной помощи детям с ОВЗ оборудован логопедический кабинет. Закуплены дидактические игры, электронные пособия, мультимедийный образовательный интерактивный коррекционно- развивающий логопедический стол, а также оборудование для логопедического кабинета .

В Учреждении созданы условия для развития музыкальных способностей детей. Закуплены костюмы для проведения утренников и участия в конкурсах, мероприятиях.

В Учреждении ведется работа по экологическому направлению: проводится раздельный сбор мусора, имеется уличное методическое пособие «Красная книга».

В 2022 году в группе «Муравьишка» и «Стрекоза» проведен ремонт. Закуплены новая мебель и оборудование, в том числе интерактивное. Для обеспечения здоровья воспитанников в каждой группе установлены кварцеватели и увлажнители воздуха.

**Выводы:** материально-технические условия Учреждения соответствуют требованиям СанПиН, правилам пожарной безопасности, охраны жизни и здоровья всех субъектов образовательного процесса, обеспечивает комплексную безопасность Учреждения. Развивающая предметно-пространственная среда обеспечивает максимальную реализацию образовательного потенциала пространства и материалов, оборудования и инвентаря для развития детей в соответствии с их возрастными и индивидуальными особенностями.

В каждой группе созданы условия для всех видов детской деятельности. Велась работа по обновлению и обогащению предметно-пространственной среды в соответствии требованиям ФГОС ДО. В 2022 году методический кабинет пополнился методической и художественной литературой. Уличные игровые площадки пополнились игровым оборудованием. Ежегодно идет обновление групп игрушками и игровой мебелью.

**Рекомендации:** необходимо запланировать косметический ремонт групп, помещений. Для создания необходимых безопасных условий установить дополнительные видеокамеры. Продолжить работу по улучшению предметно-пространственной среды.

## **9.Внутренняя система оценки качества образования**

В Учреждении Утверждено положение о внутренней оценке качества образовательной деятельности. Мониторинг качества образовательной деятельности в 2022 году показал хорошую работу педагогического коллектива по всем показателям.

Состояние здоровья и физического развития воспитанников

удовлетворительное. Все дети успешно усвоили образовательную программу дошкольного образования в своей возрастной группе. Воспитанники подготовительных групп показали высокие результаты готовности к школьному обучению. В течении года воспитанники Учреждения успешно участвовали в конкурсах и мероприятиях различного уровня.

В период с 1.10.2022 по 30.10.2022 проводилось анкетирование 200 родителей, получены следующие результаты: 99 % положительных анкет. Анкетирование родителей показало высокую степень удовлетворенности качеством предоставляемых услуг.

В оценке качества образования принимают участие коллегиальные органы, органы государственно-общественного управления, родители, независимые эксперты (независимая оценка качества образования).

С сентября по декабрь 2022 г. Учреждение участвовало в Мониторинге качества дошкольного образования (далее - МКДО).

Организация МКДО осуществляется Федеральной службой по надзору в сфере образования и науки, органами исполнительной власти субъектов Российской Федерации, осуществляющими государственное управление в сфере образования. Научное руководство проекта по разработке материалов МКДО осуществляет АНО ДПО «Национальный институт качества образования».

**Учреждение по результатам оценке находится на 9 месте среди 74 образовательных учреждений Гатчинского муниципального района.**

**Вывод:** Система внутренней оценки качества образования функционирует и развивается в соответствии с требованиями действующего законодательства и согласно локальных нормативных актов Учреждения.

В Учреждении в 2022 году эффективно функционировала внутренняя система оценки качества образования. Для достижения максимальной объективности внутренней системы оценки качества образования эффективно использовались такие формы работы, как мониторинг, контроль, анкетирование, а также участие в мониторинге качества дошкольного образования (МКДО).

**Рекомендации:** Усовершенствовать инструментарий, используемый в процессе ВСКО.

**10. Иные документы, предоставляемые дошкольной образовательной организацией с целью презентации успешного опыта**

**Участие педагогов (особо значимые конкурсы) в конкурсах различного уровня**

Уровень	Название конкурса	Дата проведения	Количество педагогов	Результат
Муниципальный фестиваль	«Педагогическое мастерство без границ» «Воспитатель года»	февраль	Федосова Анна Сергеевна	Победитель
Международный	«Гордость России»	февраль	Ермаченкова Ирина Евгеньевна	Диплом 1 степени
Региональный	«Воспитатель года»	апрель	Федосова Анна Сергеевна	участник
Муниципальный фестиваль	«Педагогическое мастерство без границ»  «Педагогические инновации»	апрель	Ермаченкова Ирина Евгеньевна	Победитель
Международный	«Гордость России»	май	Овсяк Инна Владимировна Былкова Юлиана Юрьевна	Диплом 1 степени

### **Заключение:**

В ходе предыдущего самообследования за 2021 год были выявлены некоторые недостатки и намечены перспективы по их устранению, которые в 2022 году были устранены.

Деятельность муниципального бюджетного образовательного учреждения «Центр развития ребёнка – детский сад №13» строится в соответствии действующим законодательством в сфере образования, в процессе реализации образовательных программ дошкольного образования.

- В Учреждении создана система управления в соответствии с действующим законодательством, специфики деятельности, целями и содержанием работы, с учетом запросов участников образовательных отношений. В Учреждении соблюдаются права всех участников образовательного процесса: педагогов, воспитанников и их родителей (законных представителей). Продолжать формировать у родителей (законных представителей) активную позицию в воспитании своего ребёнка; активнее

привлекать родителей к участию в мероприятиях и образовательных проектах разного уровня. Создать Родительский комитет Учреждения.

- Анализ выполнения требований к содержанию и методам воспитания и обучения, а также анализ усвоения детьми программного материала показывают стабильность и позитивную динамику по всем направлениям развития.
- Воспитанники Учреждения достигают целевых ориентиров по образовательным программам ДО, обозначенных в ФГОС ДО.
- Учреждение укомплектовано кадрами полностью. Коллектив педагогов профессионально грамотны, с достаточным опытом работы. Повышается профессиональный уровень педагогического коллектива через курс повышения квалификации, семинары, мастер-классы. В связи с имеющимися в Учреждении педагогов с небольшим опытом работы, необходимо продолжать работу по повышению уровня профессиональных компетенций кадров, путём их обучения. Нужно продолжать работу по наставничеству и расширять спектр его применения.
- Материально-технические условия Учреждения соответствуют требованиям СанПиН, правилам пожарной безопасности, охраны жизни и здоровья всех субъектов образовательного процесса, обеспечивает комплексную безопасность Учреждения.
- Определена система оценки качества образования, которая осуществляется в соответствии с локальными нормативными актами и годовым планом Учреждения. Замечания, выявляемые в ходе проведения тематического, оперативного, предупредительного видов контроля, работниками Учреждения своевременно устраняются.

Для дальнейшего развития Учреждения необходимо наметить перспективы роста и основные направления в работе:

✓ В связи с утверждением Министерством просвещения РФ ФООП ДО (приказ Минпросвещения № 108 от 25.11 2022 года) ФАООП ДО для обучающихся с ограниченными возможностями здоровья (приказ Минпросвещения от №1022 от 24.11. 2022 года) и необходимостью соответствовать Образовательных программ ДОУ данным нормативным документам, следует переработать ООП Учреждения и перейти на них с 01.09.2023 года.

✓ Продолжать формировать у родителей (законных представителей) активную позицию в воспитании своего ребёнка; активнее привлекать родителей к участию в мероприятиях и образовательных проектах разного уровня.

✓ Активно вовлекать в работу методических объединений молодых специалистов и тем самым повышать уровень профессиональной компетенции, рекомендовать педагогам

учувствовать в аттестационных мероприятиях, продолжать стимулировать педагогов, повышающих свой уровень педагогической грамотности и результативно участвующих в конкурсах и других мероприятиях, направленных на повышение качества образования, рост педагогического мастерства.

✓ Продолжать обогащать Учреждение новейшим интерактивным оборудованием.

✓ Модернизировать и развивать материально – техническую базу Учреждения. Запланировать в 2023 году ремонт группы «Мотылек».

✓ Усовершенствовать инструментарий, используемый в процессе ВСКО.

**Показатели деятельности дошкольной образовательной организации, подлежащей самообследованию  
(утвержденные приказом Министерства образования и науки Российской Федерации от 10.12.2013 №1324, приложение 1)**

№	Показатели	Единица измерения	Значения		
			2020	2021	2022
1	Образовательная деятельность				
1.1	Общая численность воспитанников, осваивающих образовательную программу дошкольного образования, в том числе:	Человек	241	220	219
1.1.1	В режиме полного дня(8-12часов)	Человек	241	220	219
1.1.2	В режиме кратковременного пребывания (3-5часов)	Человек	-	-	-
1.1.3	В семейной дошкольной группе	Человек	-	-	-
1.1.4	В форме семейного образования с психолого педагогическим сопровождением на базе дошкольной образовательной организации	Человек	-	-	-
1.2	Общая численность воспитанников в возрасте до 3 лет	Человек	34	30	30
1.3	Общая численность воспитанников в возрасте от 3 до 8 лет	Человек	207	190	189
1.4	Численность/удельный вес численности воспитанников в общей численности воспитанников, получающих услуги присмотра и ухода:	Человек /%	241\100%	220\100%	219\100%

1.4.1	В режиме полного дня(8-12часов)	Человек /%	241\ 100 %	220\ 100%	219\ 100%
1.4.2	В режиме продленного дня(12-14 часов)	Человек /%	-	--	-
1.4.3	В режиме круглосуточного пребывания	Человек /%	-	-	-
1.5	Численность/удельный вес численности воспитанников с ограниченными возможностями здоровья в общей численности воспитанников, получающих услуги:	Человек /%	41\ 17%	41\ 18.6%	36\ 16,5%
1.5.1	По коррекции недостатков в физическом и (или) психическом развитии	Человек /%	42\ 16%	41\ 18.6%	36\ 16,5%
1.5.2	По освоению образовательной программы дошкольного образования	Человек /%	42\ 16%	41\ 18.6%	36\ 16,5%
1.5.3	По присмотру и уходу	Человек /%	42\ 16%	41\ 18.6%	36\ 16,5%
1.6	Средний показатель пропущенных дней при посещении дошкольной образовательной организации по Болезни на одного воспитанника	день	7 дней	6 дней	6,8 дней
1.7	Общая численность педагогических работников, в том числе:	человек	18\ 100 %	17\ 100%	14\ 100%
1.7.1	Численность/удельный вес численности педагогических работников, имеющих высшее образование	Человек /%	16\ 87.5 %	14\ 82%	11\ 78,5%
1.7.2	Численность/удельный вес численности педагогических работников, имеющих высшее образование педагогической направленности(профиля)	Человек /%	14\ 88.9 %	14\ 82%	11\ 78,5%
1.7.3	Численность/удельный вес численности педагогических работников, имеющих среднее профессиональное образование	Человек /%	23\ 12.1 %	3/ 18%	3\ 21,5%
1.7.4	Численность/удельный вес численности педагогических работников, имеющих среднее профессиональное образование педагогической направленности(профиля)	Человек /%	23\ 12.1 %	3/ 18%	3\ 21,5%



1.8	Численность/удельный вес численности педагогических работников, которым по результатам аттестации присвоена квалификационная категория, в общей численности педагогических работников, в том числе:	Человек /%	17\94.4%	14\82.3%	4\28,5%
1.8.1	Высшая	Человек /%	8\44.4%	11\64.4%	2\14,2%
1.8.2	Первая	Человек /%	9\50%	3\17.6%	2\14,2%
1.9	Численность/удельный вес численности педагогических работников в общей численности педагогических работников, педагогический стаж	Человек /%	18\100%	17\100%	14\100%
	Стаж работы которых составляет:				
1.9.1	До 5 лет	Человек /%	4\25%	2\11,8%	2\14%
1.9.2	Свыше 30 лет	Человек /%	4\25%	4\23.4%	9\64%
1.10	Численность/удельный вес численности педагогических работников в общей численности педагогических Работников в возрасте до 30 лет	Человек /%	2\12.5%	2\5.9%	4\28,5%
1.11	Численность/удельный вес численности педагогических работников в общей численности педагогических Работников в возрасте от 55 лет	Человек /%	1\6%	3\17.6%	4\28,5%
1.12	Численность/удельный вес численности педагогических и административно-хозяйственных работников, прошедших за последние 5 лет повышение квалификации/профессиональную переподготовку по профилю педагогической деятельности или иной осуществляемой в образовательной организации деятельности, в общей численности педагогических и административно-хозяйственных работников	Человек /%	18\41%	21\100%	9\64%

1.13	Численность/удельный вес численности педагогических и административно-хозяйственных работников, прошедших повышение квалификации по применению в образовательном процессе федеральных государственных образовательных стандартов в общей численности педагогических и административно-хозяйственных работников	Человек /%	20\45.5%	21\100%	16\94%
1.14	Соотношение "педагогический работник/воспитанник" в дошкольной образовательной организации	Человек / человек	1/14	1/13	1\15
1.15	Наличие в образовательной организации следующих педагогических работников:				
1.15.1	Музыкального руководителя	да/нет	да	да	да
1.15.2	Инструктора по физической культуре	да/нет	да	да	да
1.15.3	Учителя-логопеда	да/нет	да	да	да
1.15.4	Логопеда	да/нет	нет	нет	нет
1.15.5	Учителя-дефектолога	да/нет	нет	нет	нет
1.15.6	Педагога-психолога	да/нет	да	нет	нет
2.	Инфраструктура				
2.1	Общая площадь помещений, в которых осуществляется образовательная деятельность, в расчете на одного воспитанника	кв.м.	2.5 м	2.5 м	2.5 м
2.2	Площадь помещений для организации дополнительных видов деятельности воспитанников	кв.м.	0	0	0
2.3	Наличие физкультурного зала	да/нет	да	да	да
2.4	Наличие музыкального зала	да/нет	да	да	да
2.5	Наличие прогулочных площадок, обеспечивающих физическую активность и разнообразную игровую деятельность воспитанников на прогулке	да/нет	да	да	да

## Список использованной литературы

1. Никитина С.В. Оценка качества условий реализации образовательной программы дошкольного образования в контексте требований ФГОС. - СПб.: ГАОУ ДПО «ЛОИРО», 2019.
2. Постановление Правительства Российской Федерации от 10.07.2013 № 582 «Об утверждении правил размещения на официальном сайте образовательной организации в информационно-телекоммуникационной сети «Интернет» и обновления информации об образовательной организации». - <https://base.garant.ru/70413268/>.
3. Приказ Министерства образования и науки Российской Федерации от 14.06.2013 № 462 «Об утверждении Порядка проведения самообследования образовательной организацией». - <https://base.garant.ru/70405358/>.
4. Приказ Министерства образования и науки Российской Федерации от 14.12.2017 № 1218 «О внесении изменений в Порядок проведения самообследования образовательной организации, утвержденный приказом Министерства образования и науки Российской Федерации от 14.06.2013 № 462». - <https://rulaws.ru/acts/Prikaz-Minobrnauki-Rossii-ot-14.12.2017-N-1218/>.
5. Приказ Министерства образования и науки Российской Федерации от 10.12.2013 № 1324 «Об утверждении показателей деятельности образовательной организации, подлежащей самообследованию». - <http://base.garant.ru/70581476/>.
6. Приказ МО РФ от 24.03.2010 № 209 «О Порядке аттестации педагогических работников государственных и муниципальных образовательных учреждений». - <https://rg.ru/2010/05/14/attestacia-dok.html>.
7. Приказ Федеральной службы по надзору в сфере образования и науки от 14.08.2020 № 831 «Об утверждении Требований к структуре официального сайта Образовательной организации в информационно-телекоммуникационной сети «Интернет» и формату представления информации» <http://publication.pravo.gov.ru/Document/View/0001202011130032>
8. СанПиН 2.4.3648-20 «Санитарно-эпидемиологические требования к организациям

воспитания и обучения, отдыха и оздоровления детей и молодежи».

<http://publication.pravo.gov.ru/Document/View/0001202012210122>.

9. Федеральный закон Российской Федерации от 29.12.2012 № 273-ФЗ «Об образовании в Российской Федерации». -

[http://www.consultant.ru/document/cons\\_doc\\_LAW\\_140174/](http://www.consultant.ru/document/cons_doc_LAW_140174/).

10. Федеральный образовательный стандарт дошкольного образования (Приказ Министерства образования и науки Российской Федерации (Минобрнауки России) от 17.10.2013 г. № 1155 «Об утверждении федерального государственного образовательного стандарта дошкольного образования»). -

<https://fgos.ru/>.

12.04.2023 г.

Заведующий МБДОУ

«Центр развития ребенка-детский сад №13»

\_\_\_\_\_  
Петова С.Б.